



Halfjaarverslag januari-juni 2024



de badde

Inhoudsopgave

Inhoudsopgave	2
Voorwoord	3
01 De Badde	4
02 Gezondheid	15
03 Woonomgeving	22
04 Leren	28
05 Werk & Inkomen	36
06 Algemene voorziening	40

Voorwoord

In 2024 zijn we gestart met de uitvoering van het welzijnswerk voor de gemeente Pekela vanuit een uitvoeringsplan, gebaseerd op een nieuw inhoudelijk subsidiecontract. Ons uitvoeringsplan is meer dan voorheen gebaseerd op de relevante beleidsthema's vanuit de visie van de gemeente. Bijgaande rapportage is hier qua structuur en inhoud op aangepast. Tevens wordt de uitvoering van de algemene voorziening inloop en begeleiding in deze rapportage meegenomen. In deze rapportage krijgt de gemeente zicht op de bijdrage die wij leveren in het sociaal domein van de gemeente. We verantwoorden hiermee onze inzet in resultaten aan de hand van cijfers en diverse activiteiten.

Naast inzicht in de uitvoering van de opdracht over het afgelopen half jaar kijken we graag ook samen met de gemeente vooruit op basis van trends en ontwikkelingen. Zo gaan en willen we komend half jaar met de gemeente in overleg over een meerjarige subsidierelatie zodat we de continuïteit van De Badde als sociaal werk organisatie van en voor de gemeente Pekela, kunnen bestendigen en waarborgen. De Badde is diepgeworteld in de haarvaten van de gemeente en speelt een belangrijke rol in het versterken van de zelfredzaamheid, gezondheid en welzijn van de inwoners in Pekela.

Deze kracht is tevens essentieel omdat het zorgstelsel onder druk staat. Zoals ook bekrachtigd vanuit IZA, GALA, WOZO en Gezond Groningen kan de potentie vanuit sociaal werk beter worden benut om het zorgstelsel te ontlasten. Een deel van de oplossing ligt aan de 'voorkant', voordat mensen (zwaardere) zorg nodig hebben. Het vergroten van de zelfredzaamheid, gezondheid en welzijn helpt hierin. Dit vraagt om een sterkere verbinding tussen het sociaal werk en zorg. Waarbij organisaties vanuit beide domeinen zich hiervoor dienen in te spannen. We hebben in Pekela al een goede start gemaakt met onder andere de inzet van een welzijnscoach vanuit Welzijn op Recept die in nauwe samenwerking met de huisartsen vragen die niet medisch gerelateerd zijn oppakt.

We maken tevens een koppeling en leveren een bijdrage, waar het gaat om meer veiligheid gerelateerde vraagstukken in de gemeente. Onze samenwerking met het Regionale Informatie- en Expertise Centra (RIEC) is hier een voorbeeld van. Ook zijn we positief over de uitvoering van de beide algemene voorzieningen (inloop en begeleiding) die nu in haar totaliteit bij de Badde ligt. We hebben bij de start van het jaar geïnvesteerd in de voorlichting naar inwoners en de overname van taken vanuit Cosis en de uitvoering loopt goed.

Graag bespreken we de rapportage met de gemeente en niet alleen vanuit de verantwoording maar vooral ook vanuit het inspelen op ontwikkelingen en om samen vooruit te kijken. Vakmanschap vinden wij belangrijk en we leveren graag onze bijdrage aan het welzijn voor de inwoners van Pekela.

Jannie Dekker en Karin Eeken

01 De Badde



De Badde

In en voor de gemeente Pekela staat welzijnsorganisatie De Badde klaar om inwoners te ondersteunen op diverse gebieden, zoals gezondheid, financiën en leefbaarheid. Onze sociaal werkers bieden een luisterend oor en/of begeleiding aan volwassenen, gezinnen, jongeren en kinderen. Samen met hen en andere organisaties willen we bijdragen aan het verbeteren van het welzijn en de leefbaarheid in Pekela. In de dorpen en wijken doen we dit door buurtgenoten te verbinden, inspireren en ondersteunen. Jongeren worden begeleid in hun persoonlijke en sociale ontwikkeling naar volwassenheid. En door eigen kracht en talenten te versterken bij de inwoner. Zodat zij zelf de regie hebben en grip houden over hun eigen leven.

Toekomstvisie 'Pekela in beweging'

De gemeente Pekela heeft een toekomstvisie gepresenteerd voor de periode 2022-2030, onder de titel 'Pekela in beweging'. De gemeente heeft in deze visie de ambities van en voor de inwoners van Pekela beschreven aan de hand van vier centrale thema's: Gezondheid, Woonomgeving, Leren, Werk & Inkomen. De opdracht aan De Badde is gebaseerd op deze vier thema's. De Badde levert op alle thema's een waardevolle bijdrage, die aansluit bij de behoeften en doelen van de samenleving van Pekela. Vanuit deze opdracht hebben wij het uitvoeringsplan geschreven, waarbij de vier thema's naar voren komen. De verantwoording in het halfjaarverslag zal ook op basis van de vier thema's worden weergegeven. Als eerste laten we de impact van de gehele dienstverlening zien op basis van cijfers. Daarna wordt dit per thema verder uitgewerkt, inclusief duiding. Er zal altijd een overlap zijn in de thema's en de individuele en collectieve trajecten die we bij De Badde bieden. Geen enkele activiteit of traject heeft invloed op slechts één thema. Voor de overzichtelijkheid in dit verslag hebben we een verdeling gemaakt. Per thema geven we aan welke individuele trajecten en collectieve activiteiten we verantwoorden. Daarbij beschrijven we de outputindicatoren en effectindicatoren. Daarnaast geven we per thema met voorbeelden aan wat de impact is van onze dienstverlening.

Bij de Badde werken dagelijks ruim twintig gemotiveerde en vakbekwame sociaal werkers. Ons team kent verschillende expertises zoals buurtwerkers(sport), praktische gezinsondersteuners, (school)maatschappelijk werkers, welzijnscoaches, jongerenwerkers, weerbaarheidstrainers, ervaringsdeskundigen en Onafhankelijk Cliënt Ondersteuners. En niet te vergeten de ondersteuners van het primaire proces vanuit de bedrijfsvoering bij Tintengroep. Wat hen allemaal bindt, is hun inzet om het verschil (klein of groot) te maken voor de inwoners van de gemeente Pekela.

Wij hechten veel waarde aan professionaliteit en vakmanschap binnen onze organisatie. Daarom volgen de sociaal werkers opleidingen en trainingen. We hebben oog voor samenhang en vitaliteit en werken zoveel mogelijk vanuit positieve gezondheid. We werken hierin nauw en prettig samen met de gemeente Pekela om samen ons doel te bereiken: samen werken aan vitale wijken en dorpen voor jong en oud.

Individuele ondersteuning

Individuele ondersteuning van De Badde biedt onze inwoners een gerichte, flexibele en effectieve manier om inwoners te ondersteunen bij het aanpakken van hun specifieke problemen. Dit helpt het bij het verbeteren van hun algehele welzijn en kwaliteit van leven. Kenmerkend voor deze trajecten is dat klanten actief worden betrokken bij het opstellen en uitvoeren van hun eigen traject, waardoor zij regie voeren en meer betrokken zijn bij het hele proces. De eigen hulpvraag (of hulpvragen) staat daarbij centraal. De individuele begeleiding zorgt ervoor dat wenselijk maatwerk en persoonlijke aandacht mogelijk is.

Individuele ondersteuning is te verdelen in:

- **Individuele trajecten:** deze trajecten worden ingezet wanneer een inwoner een hulpvraag heeft die meerdere gesprekken vereist, gebaseerd op een intake. Er wordt gewerkt aan een concreet doel of plan.
- **Leun- en steuncontacten:** hierbij gaat het om hulpvragen die minder intensieve ondersteuning vereisen. Inwoners hebben behoefte aan een "steuntje in de rug" of hechten waarde aan een vast aanspreekpunt dat af en toe contact onderhoudt en alert blijft op veranderingen in hun situatie.
- **Informatie en advies:** dit omvat het beantwoorden van relatief eenvoudige vragen van inwoners, die meestal na één of twee contactmomenten kunnen worden opgelost.

De onderstaande tabellen geven een overzicht van de outputindicatoren van De Badde wat betreft de individuele ondersteuning. Tabel 1 laat een stijging zien van de individuele ondersteuning ten opzichte van de eerste helft van 2023. Deze stijging komt onder andere door de extra inzet bij Welzijn op Recept, buurtwerk en statushouders. Tabel 2 geeft een overzicht van de verschillende trajecten. In de volgende hoofdstukken worden ze per thema nader uitgelicht.

Tabel 1: Bereik individueel

Bereik individueel	Halfjaar 2024	Eerste helft 2023
Individueel	313	261
Leun & Steun	101	75
Informatie & Advies	179	92

Tabel 2: Individuele ondersteuning

Specificatie Individuele trajecten & leun en steun	Individueel	Leun en steun	Info en advies
Algemeen maatschappelijk werk	106	30	24
Schoolmaatschappelijk werk	60	5	1
Onafhankelijke cliëntondersteuning	39		17
Ondersteuner Sociaal Domein / Welzijn op recept	38	1	8
Statushouders/nieuwkomers	20		
Gezinsondersteuning	15	1	
Weerbaarheid	14		
Ambulante ondersteuning jongvolwassenen	9		
Algemene voorziening begeleiding	6	64	5
Vroegsignalering	3		3
Huiselijk geweld	3		2
Financiën			66
Leefbaarheid			15
Gezondheid			11
Sociale activering			6
Overlast			4
Scheidingproblematiek			4
Vrijwilligers			3
Eenzaamheid			3
Ouderschap			2
Sport & Cultuur			2
Jongerenwerk			1
Mantelzorg			1
Overig			1
Totaal	313	101	179

ZRM

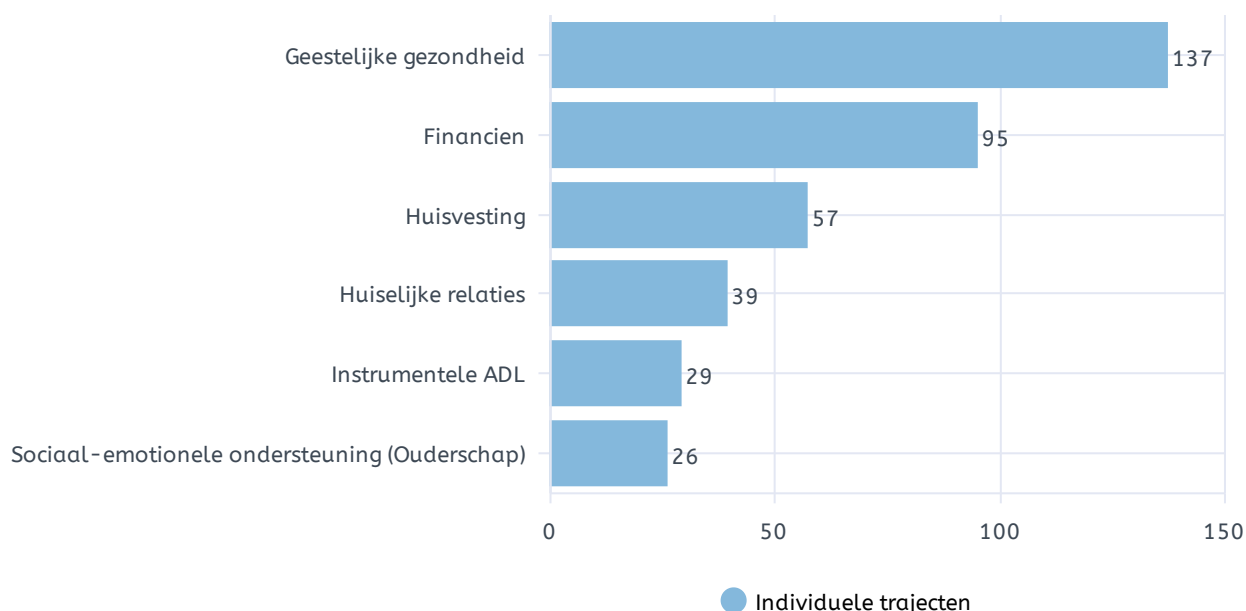
Met behulp van de Zelfredzaamheid-Matrix (ZRM) brengen wij de hulpvraag en de mate van zelfredzaamheid op dertien verschillende domeinen (leefgebieden) van de inwoner in kaart. De grafieken 1 en 2 laten zien op welke hoofddomeinen [1] de individuele trajecten en leun & steun in de eerste helft van 2024 het vaakst waren gebaseerd. Geestelijke gezondheid en financiën vormen net als de afgelopen jaren de belangrijkste hoofddomeinen. Onder het domein financiën valt ook ondersteuning bij het invullen van formulieren en brieven van en naar instanties. Inwoners met een ondersteuningsvraag binnen het domein financiën, kunnen dus naast een vraag op het gebied van financiën, ook te maken hebben met laaggeletterdheid of anderstalig zijn.

Aan het begin van een traject stelt de sociaal werker een doelscore vast, per ZRM domein. Bij de afsluiting evalueert de sociaal werker bij welke domeinen de doelscore behaald is. We zien dat bij gemiddeld 79.5% van alle trajecten de door de sociaal werker vastgestelde doelscore wordt behaald. Dit varieert per domein, bij huiselijke relaties wordt bijna altijd de doelscore bereikt, bij geestelijke gezondheid en bij financiën in ongeveer de helft van de tijd. Dit heeft te maken met onvoorziene omstandigheden, waardoor er tijdens het proces meer stressoren bij komen dan bij de start van de begeleiding. Grafiek 3 laat zien in hoeveel procent de doelscore wordt bereikt, per hoofddomein.

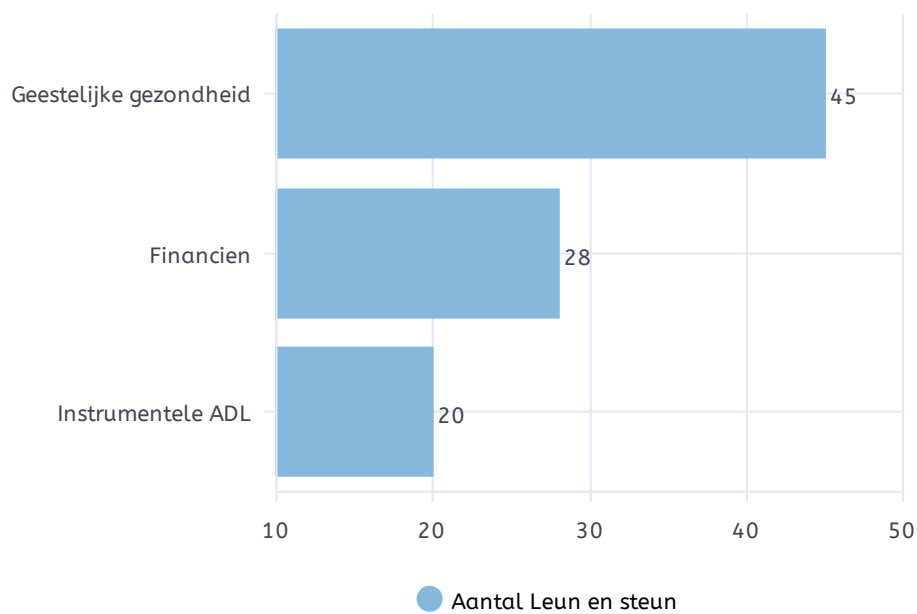
Aangezien bij een deel van de thema's de individuele ondersteuning een klein onderdeel is, laten we hier het volledige beeld zien van de ZRM. Per thema geven we aan wat de ZRM hoofddomeinen bij dat thema zijn.

[1] Hoofddomeinen zijn de leefgebieden op de ZRM waar de ondersteuningsvraag van de inwoner en onze dienstverlening betrekking op heeft.

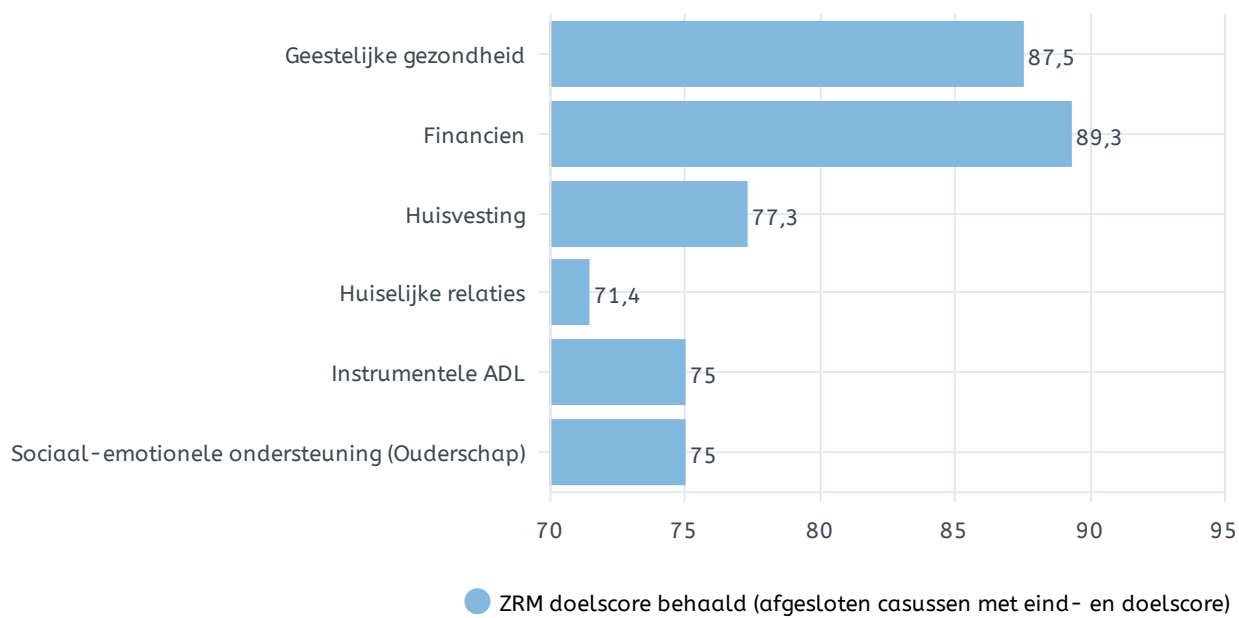
Grafiek 1: ZRM hoofddomeinen individuele trajecten



Grafiek 2: ZRM hoofddomeinen Leun & steun trajecten



Grafiek 3: Percentage ZRM doelscore afgesloten



Collectieve ondersteuning

De transitie van individuele naar collectieve ondersteuning binnen het sociaal domein biedt ons, naast uitdagingen, ook kansen. We kunnen hiermee de efficiency en de effectiviteit van onze ondersteuning verbeteren. Hierbij valt onder andere te denken aan:

- efficiëntie en schaalvoordelen;
- peer support en sociale netwerken;
- gezamenlijk leren.

Tijd en middelen worden tijdens de collectieve ondersteuning efficiënter ingezet wat leidt tot een breder bereik van onze ondersteuning. Collectieve ondersteuning moedigt het ontstaan van sociale netwerken en peer support aan. Mensen met vergelijkbare ervaringen kunnen elkaar ondersteunen, wat kan leiden tot betere uitkomsten en een gevoel van gemeenschap. In een collectieve setting kunnen deelnemers van elkaar leren. Dit kan vooral nuttig zijn in situaties waarin kennis en ervaring worden gedeeld, zoals bij groepscursussen of ondersteuningsgroepen. In het thema Werk & Inkomen laten we een voorbeeld zien van de transitie van individuele naar collectieve ondersteuning. We maken bij de collectieve ondersteuning onderscheid tussen vijf vormen van collectieve ondersteuning:

- **Open groep met inloop:** hier kunnen inwoners zonder aanmelding binnenlopen om mee te doen of een kijkje te nemen.
- **Open groep eenmalig:** dit zijn collectieve activiteiten en events die eenmalig plaatsvinden.
- **Gesloten groep:** dit zijn (kleinschalige) groepen op basis van aanmelden en bedoeld voor een specifieke doelgroep.
- **Ondersteuning zelforganisatie:** het ondersteunen van lokale collectieve initiatieven.
- **Deelname aan (professionele) netwerkoeverleggen:** betrokken zijn bij lokale of regionale netwerken en samenwerkingsverbanden.

Tabel 3 geeft het bereik van de collectieve trajecten weer, waarbij we een vergelijking maken met het eerste half jaar van 2024 en het eerste half jaar van 2023. We zien een stijging in het aantal bijeenkomsten en deelnemers aan de collectieve trajecten. Dit past bij onze ombuiging van individueel naar collectief. Tabel 4 geeft het type collectieve activiteiten weer.

Tabel 3: Bereik collectief

Bereik collectief	Halfjaar 2024	Eerste helft 2023
Collectieve trajecten	72	84
Bijeenkomsten	315	233
Deelnemers	4078	2084

Tabel 4: Type collectieve activiteit

Type collectieve activiteit	Aantal collectieve activiteiten	Bijeenkomsten	Deelnemers
1. Open groep met inloop	25	217	3.422
2. Open groep eenmalig	5	6	85
3. Gesloten groep	19	37	510
4. Ondersteuning zelforganisatie	5	10	41
5. deelname aan (prof.) netwerkoverleggen	13	45	20
6. Afsluiten (geen draagvlak)	5	0	0
Totaal	72	315	4078

**Voor alle collectieve activiteiten geldt: het gaat om niet unieke deelnemers. Een inwoner kan aan meerdere trajecten deelnemen. Niet bij alle activiteiten zijn deelnemers of bijeenkomsten ingevuld, doordat het bijvoorbeeld ondersteuning aan vrijwilligers of zelforganisatie betreft. Vrijwilligers en netwerkpartners worden niet gezien als deelnemers en worden daarom onder een andere categorie geregistreerd.*

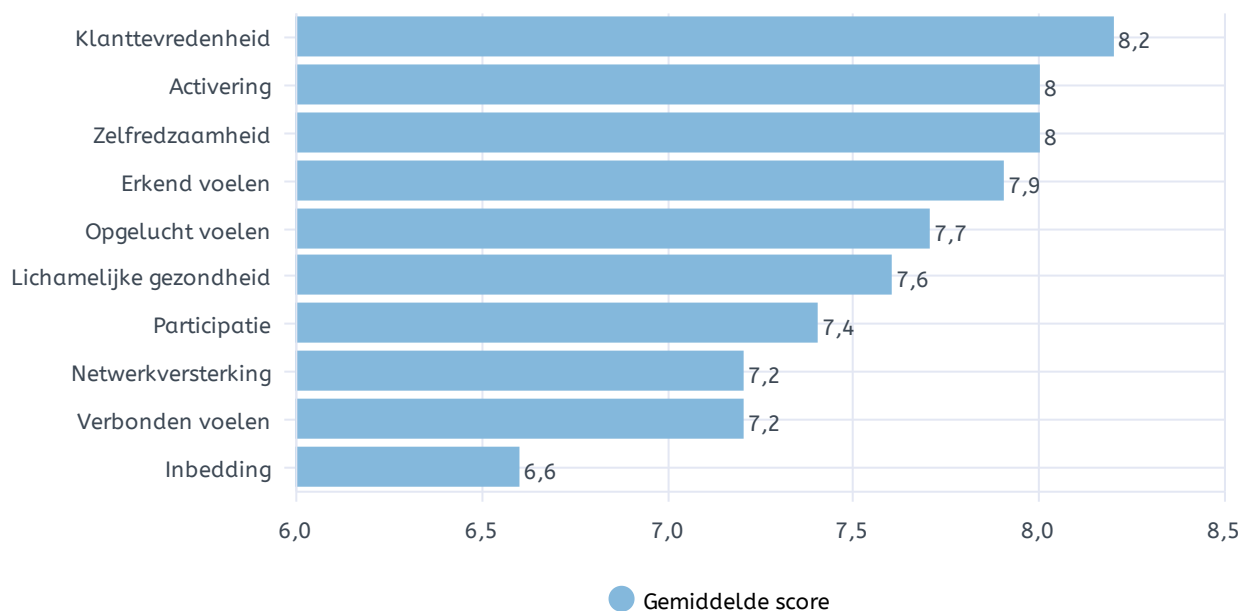
Impact collectief

De impact van de collectieve activiteiten wordt inzichtelijk gemaakt door de deelnemers te bevragen over de verandering die zij zien ten gevolge van de inzet van de sociaal werker en deelname aan de activiteit. We maken dit inzichtelijk door te tellen en vertellen. Voor de impactmeting 'tellen' vullen deelnemers een vragenlijst in waarop een 18 –tal vragen staan die betrekking hebben op vijf dimensies: samenlevingsopbouw, actief burgerschap, ondersteuning, lichamelijke gezondheid en klanttevredenheid. De deelnemer schaaft het antwoord op de vragen tussen 1 en 10. De sociaal werker bepaalt al in het plan van aanpak welke vragen relevant zijn en beperkt daardoor het aantal vragen. Alleen relevante dimensies worden gemeten wat de betrouwbaarheid van de uitkomst vergroot.

In 2024 hebben we extra gestuurd op het meten van de impact van onze collectieve ondersteuning. In het afgelopen half jaar zijn er 41 vragenlijsten ingevuld door deelnemers van 10 verschillende collectieve activiteiten. Het gemiddelde rapportcijfer wat we krijgen vanuit de vragenlijsten is een 7,8. Er zijn helaas nog te weinig vragenlijsten ingevuld om dit per thema uit te splitsen. In grafiek 4 wordt de impact zichtbaar gemaakt op basis van verschillende indicatoren.

De impactmeting 'vertellen' leggen we vast door citaten van inwoners die iets zeggen over de betekenis van de activiteit voor de deelnemer te registreren en door in gesprek te gaan met deelnemers en het verhaal van de deelnemer op te schrijven. We beschrijven meerdere citaten van inwoners en gebruiken ook casuïstiek om de impact te duiden.

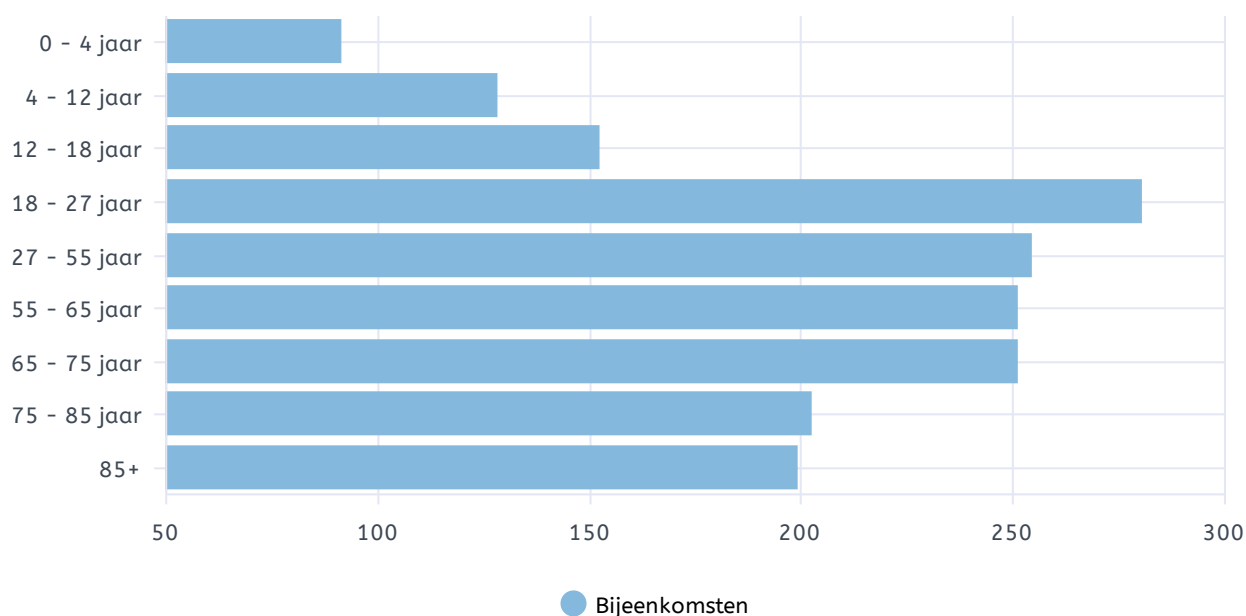
Grafiek 4: Impact collectief



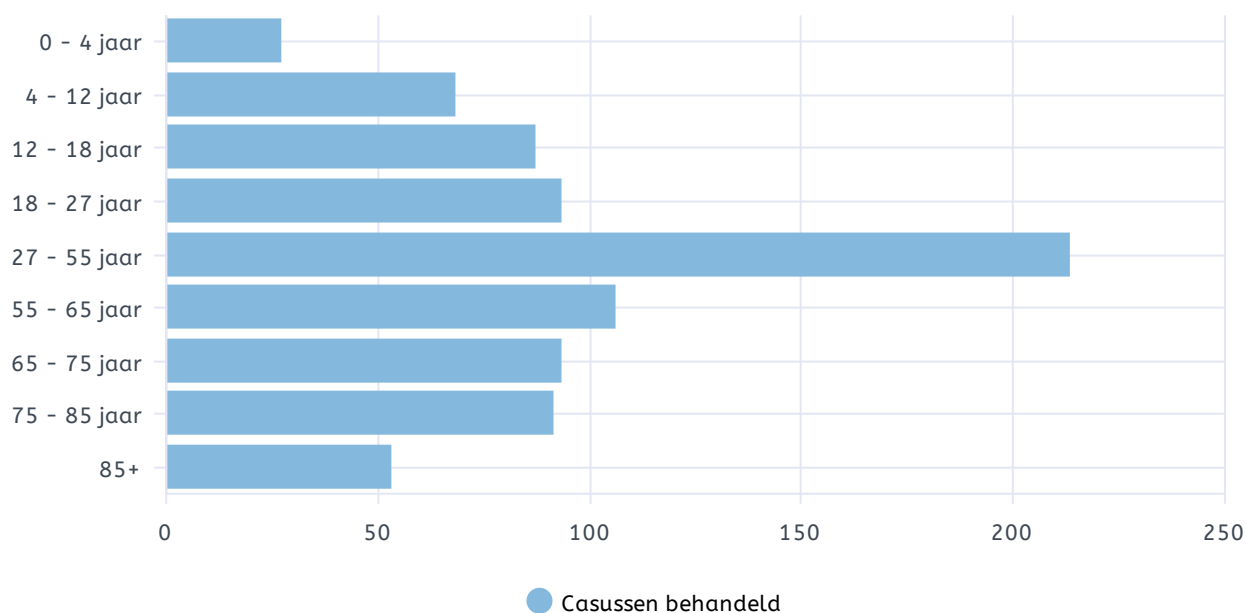
Output indicatoren leeftijd en geografie

Grafiek 5 laat de leeftijd spreiding zien voor de collectieve bijeenkomsten (let op het gaat hierbij om bijeenkomsten en niet om deelnemers). Grafiek 6 laat de leeftijd spreiding zien de individuele ondersteuning. Bij de individuele ondersteuning springt met name de leeftijdsgroep 27-55 jaar eruit. De leeftijdscategorie beslaat bijna twee keer zoveel jaren als de andere categorieën, waardoor er logischerwijs ook meer hulpvragen zullen zijn.

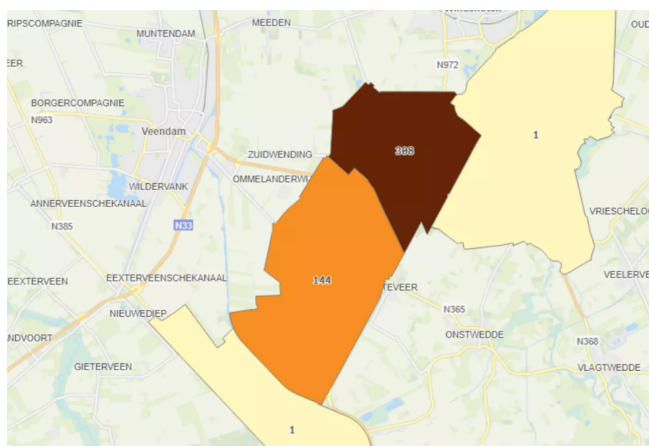
Grafiek 5: Leeftijd spreiding collectieve bijeenkomsten



Grafiek 6: Leeftijden individuele ondersteuning



Onderstaande afbeelding laat de geografische spreiding zien van de individuele ondersteuning van De Badde. Hierin zien we dat vanuit Oude Pekela een groter beroep wordt gedaan op De Badde. Dit past volledig bij de geografische spreiding van de inwoners van de gemeente Pekela, er wonen bijna twee keer zoveel inwoners in Oude Pekela, dan in Nieuwe Pekela.



Geografische spreiding

Netwerk

Inwoners worden door verschillende ketenpartners verwezen naar De Badde. We zien dat de huisarts 48 keer heeft verwezen naar de Badde, hiervan zijn 40 vanuit van Welzijn op Recept. Daarnaast verwijst de gemeente vaak naar ons door. Tabel 5 laat het volledige overzicht van verwijzingen zien. Als onze ondersteuning niet aansluit bij de hulpvraag van de inwoner, verwijzen wij ook door naar een andere organisatie. Tabel 6 laat zien dat dit het vaakst gebeurt naar een andere hulpverleningsorganisatie.

Tabel 5: Verwezen naar De Badde

Doorverwezen door	Casussen behandeld
Huisarts/POH	48
Gemeente - Overig	40
Gemeente - CJG	27
Cosis	20
Ketenpartner	16
Gemeente - WMO	15
Overige	12
School (PO/VO/MBO)	11
Veilig thuis	2

Tabel 6: Verwezen door De Badde

Doorverwezen naar	Aantal casussen afgesloten
Dienst-/Hulpverlening	20
GGZ-instelling	5
Verwijzen extern	5
Gemeente - CJG	2
Vrijwilligersorganisatie	2
Zorginstelling	2
Gemeente - Wmo	1
Veilig Thuis	1

02 Gezondheid



Gezondheid

De gemeente Pekela streeft ernaar dat haar inwoners in 2030 gezonder zijn. Voorkomen is immers beter dan genezen. Door problemen tijdig te voorkomen, kunnen ze later worden vermeden. Gezond eten, meer bewegen en buitenspelen en bewust omgaan met alcohol zijn speerpunten die de gemeente wil bevorderen. Daarnaast wordt ingezet op een rookvrije omgeving voor kinderen op korte termijn en een rookvrije generatie in 2040. De gemeente gaat voor 'meer gezonde jaren in Pekela'.

Vanuit De Badde zetten we op het gebied van gezondheid in op verschillende individuele trajecten en collectieve activiteiten. Hieronder wordt schematisch weergegeven welke onderdelen we verantwoorden onder het thema gezondheid.

Tabel 7: Individuele en collectieve trajecten die we verantwoorden onder het thema gezondheid

Individuele trajecten	Collectieve trajecten
Welzijn op recept	Weerbaarheidstrainingen
Weerbaarheidstrainingen	Activiteiten vitalisering ouderen
Maatschappelijk werk	Sport en bewegingsactiviteiten
Mantelzorgondersteuning	Gecombineerde leefstijl interventie (GLI)
Onafhankelijk Cliënt Ondersteuning	Praatgroepen (rouw & autisme)
Kind hulpverlening / huiselijk geweld	Kookgroepen en workshops gezond koken

Individuele ondersteuning

In de onderstaande tabel wordt de individuele ondersteuning van de eerste helft van 2024 schematisch weergegeven, binnen het thema gezondheid. Ook de duur (in dagen) van de ondersteuning is weergegeven.

Tabel 8: Individuele ondersteuning thema gezondheid

Specificatie Individuele trajecten & leun en steun	Individueel	Duur	Leun en steun	Duur	Info en advies
Algemeen maatschappelijk werk	106	163	30	577	24
Onafhankelijke cliëntondersteuning	39	139		321	17
Welzijn op recept	38	85	1	117	8
Weerbaarheid	14	76			
Huiselijk geweld	3	208			2
Gezondheid					11
Sociale activering					6
Scheidingproblematiek					4
Sport & Cultuur					2
Mantelzorg					1
Totaal	200		31		75

We zien binnen het thema Gezondheid een stijging in onze ondersteuning ten opzichte van de eerste helft van 2023, toen waren er 136 individuele trajecten en 34 leun & steun trajecten. Deze stijging geldt voor het algemeen maatschappelijk werk, Welzijn op Recept (voorheen Ondersteuner Sociaal Domein) en de ondersteuning bij weerbaarheid. De onafhankelijke cliënt ondersteuning (OCO) is licht gedaald, we houden de OCO blijvend onder de aandacht bij de inwoners en de ketenpartners.

Een inwoner die gebruik heeft gemaakt van een onafhankelijk cliënt ondersteuner geeft aan wat dit voor haar betekent heeft:

“Mijn partner en ik hebben heel veel geluk gehad met jou als OCO. Wat als wij in een gemeente gewoond hadden die niet met een OCO bekend was? Zonder OCO (zonder jou dus) was het ziekteproces en het uiteindelijke overlijden van mijn partner vele malen moeilijker geweest. Ik hoop dat het gaat lukken om in nog meer gemeenten, dan dat er nu al zijn, te gaan samen werken met OCO.”

ZRM

Binnen het thema Gezondheid zijn geestelijke gezondheid, financiën en huisvesting de belangrijkste hoofddomeinen. Onze inzet op het algemeen maatschappelijk werk valt binnen de verantwoording onder het thema Gezondheid en kan niet los worden gezien van de thema's Werk & Inkomen en Woonomgeving.

Welzijn op recept

Welzijn op Recept is een doorontwikkeling van Ondersteuning Sociaal Domein. De ondersteuning Sociaal Domein heeft zich in 2024 doorontwikkeld naar Welzijn op Recept. De huisartsen en de welzijnscoach van de Badde werken nauw samen. Inwoners die bij de huisarts komen met een niet-medische vraag (vaak zijn dit psychisch/sociale problemen) worden ondersteund door de welzijnscoach. De welzijnscoach kent de sociale kaart en verbindt de inwoners vanuit zijn/haar vraag aan passende ondersteuning. Met als doel om aandacht te besteden aan lichamelijke, psychische en sociaal-maatschappelijke belemmeringen en de klachten te verminderen.

Welzijn op Recept kent twee doelen namelijk:

1. Verhogen van het welbevinden van patiënten met psychosociale problemen.
2. Verlagen van het zorggebruik in de eerstelijnszorg.

De welzijnscoach is fysiek aanwezig in de huisartspraktijken in Pekela, wat zorgt voor korte lijnen met huisartsen, POH-ers en assistentes. Er wordt gebruikgemaakt van het Spinnenweb Positieve Gezondheid om patiënten inzicht te geven in hun leven en verbeterpunten. De aanwezigheid van de welzijnscoach geeft huisartsen meer tijd voor medische zaken en vermindert het aantal huisartsbezoeken voor psychosociale kwesties zoals rouw en eenzaamheid. Een assistente merkte op: *“De ondersteuning is goed en eigenlijk beter dan wanneer de welzijnscoach er niet zou zijn, we maken er steeds meer gebruik van”.*

In de eerste helft van 2024 hebben we 45 inwoners kunnen ondersteunen via Welzijn op recept. Hiervan zijn 28 inwoners ouder dan 65 jaar. Zij zijn vaak onbekend met het sociaal werk en komen met vragen bij de huisarts terecht. Ze hebben vaak meerdere gezondheidsklachten en komen daarmee bij de huisarts en dan wordt vaak ook gesignaleerd dat er psychosociale problemen zijn. Er is veel behoefte aan ondersteuning bij thema's zoals rouw & verlies, eenzaamheid, scheiding en maatschappelijke participatie. In de afgelopen zes maanden heeft Welzijn op Recept bijgedragen aan het welbevinden van inwoners van Pekela en is het zorggebruik in de eerstelijnszorg verlaagd door effectieve samenwerking tussen zorg en welzijn.

Hieronder laten we met twee casussen de impact zien van Welzijn op Recept.

Casus Welzijn op Recept

Situatie: Maaike* (41) stopt telkens met werken en loopt vaak tegen conflicten aan. Ze heeft een trauma door een pestverleden, wat haar huidige functioneren beïnvloedt.

Ondersteuning: We hebben Maaike uitgelegd dat het belangrijk is om eerst het pestverleden te verwerken via gesprekken met de Praktijk Ondersteuner Huisarts. Dit trauma zorgt ervoor dat ze snel boos reageert op collega's bij verwachtingen die niet goed bij haar passen. Tijdens wandelgesprekken hebben we inzicht gekregen in haar patronen, zoals haar behoefte om alles perfect te willen doen. Daarnaast gaat Maaike binnenkort naar de moedergroep, waar ze op sociaal gebied actief kan blijven, terwijl ze werkt aan haar trauma en contact kan leggen met andere moeders.

Resultaat: Maaike heeft meer zelfinzicht gekregen en is begeleid naar de juiste hulp en activiteiten. Dit heeft haar een positiever gevoel gegeven en meer energie om dingen te ondernemen.

**Maaike is een fictieve naam*

Casus Welzijn op Recept

Situatie: Peter* zit in een complexe scheiding en heeft één van zijn kinderen (9 jaar) al 8 weken niet meer gezien. Hij is erg emotioneel en weet niet hoe hij met deze situatie moet omgaan.

Ondersteuning: We hebben Peter geholpen door middel van ondersteunende gesprekken en systemisch werken. Daarnaast hebben we een aanbod gedaan voor de kinderen. Tijdens de gesprekken krijgt Peter handvatten mee om met zijn emoties om te gaan en kan hij zijn verhaal kwijt. De kinderen zijn aangemeld voor de KIES (Kinderen In Echtscheiding Situaties) groep.

Resultaat: Peter heeft geleerd zijn emoties beter onder controle te krijgen en kan nu openlijk over zijn gevoelens praten. De deelname van de kinderen aan de KIES groep helpt hen te beseffen dat zij niet de enigen zijn met gescheiden ouders en biedt hen de mogelijkheid de scheiding op hun eigen manier te verwerken.

**Peter is een fictieve naam*

Collectieve ondersteuning

De collectieve ondersteuning met als doel het bijdragen aan de gezondheid van de inwoners richt zich voornamelijk op beweging, gezonde voeding en lotgenotencontact. Er wordt opnieuw een onderscheid gemaakt tussen verschillende vormen van collectieve ondersteuning, zoals beschreven in hoofdstuk 1. Bij het thema gezondheid waren er in de eerste helft van 2024, 64 bijeenkomsten met ruim 800 deelnemers. De tabel hieronder geeft een visuele weergave van de verschillende collectieve bijeenkomsten die te maken hebben met het thema gezondheid.

Tabel 9: Collectieve activiteiten bij thema Gezondheid

Gezondheid	Activiteiten
1. Open groep met inloop	Doortrappen
	GLI Pekela
	Pekela Actief dag
	Pekelder Zaalvoetbaltoernooi
	praatgroep autisme
	Samen koken, samen eten
2. Open groep eenmalig	Fittesten
	Voorlichting bij Netwerk dat Werkt In Pekela
3. Gesloten groep	Instapcursus Kickboksen
	Kookworkshops
	Lotgenotengroep - Verlies van een dierbare
	Schoolsportcie
5. Deelname aan (professionele) netwerkoeverleggen	Collectieve belangenbehartiging mantelzorgers
	Geriatrisch Netwerk Overleg B75
	MDO Dokhuis
	Ondersteuner Sociaal Domein
6. Afsluiten (Geen draagvlak)	Fietstocht
	GoGoKids Beweeggroep
	Sport- en cultuurstimuleringsactiviteiten

” De groep rondom verlies van een dierbare was echt een succes. Wij hebben deze patiënten niet meer terug gezien, waar ze eerder heel vaak op het spreekuur kwamen, en dat is top.

Huisarts

Evaluatie welzijn op recept

Weerbaarheid

Inwoners van de gemeente Pekela, van jong tot oud, kunnen bij De Badde terecht voor weerbaarheidstrainingen. Deze trainingen zijn beschikbaar voor een breed scala aan hulpvragen, variërend van assertiviteitsproblemen tot agressieregulatie. Cliënten kunnen direct aangemeld worden bij de weerbaarheidstrainer of via doorverwijzingen van collega's, scholen (zowel basis- als voortgezet onderwijs) en de gemeente.

Tijdens de trainingen worden diverse methoden ingezet, zoals specifieke weerbaarheidsoefeningen, gesprekstechnieken en bokstechnieken. Bokstechnieken helpen deelnemers om hun energie te doseren, kalm te blijven, stoom af te blazen en emoties te reguleren. Dit versterkt hun zelfvertrouwen en helpt hen beter hun grenzen aan te geven. Het lichaam liegt niet: de manier waarop iemand onder stress bokst, weerspiegelt vaak hoe diegene in het dagelijks leven reageert, bijvoorbeeld in communicatie. Is iemand erg aanvallend of laat hij/zij over zich heen lopen? Deze aanpak onthult eenvoudig bestaande gedragspatronen, waardoor deelnemers waardevolle inzichten en bewustwording van hun eigen gedrag krijgen. Dit biedt een uitstekende basis voor effectieve hulpverleningsgesprekken. Vanuit deze bewustwording kan nieuw, gewenst gedrag worden aangeleerd en getraind, wat leidt tot blijvende gedragsverandering.

Door de toenemende vraag naar weerbaarheidstrainingen, zijn er binnen het team van De Badde meerdere collega's opgeleid tot HERO Weerbaarheidstrainer. Met deze nieuwe expertise starten we in de komende zes maanden met verschillende collectieve activiteiten, zodat we nog meer inwoners van de gemeente Pekela kunnen bereiken.

Planning voor de komende zes maanden:

- HERO-trainingen op het Dollard College
- HERO ouder/kind weerbaarheidscursus
- HERO weerbaarheid voor volwassenen

Hieronder staat een casusbeschrijving van de weerbaarheidstraining.



Weerbaarheidstraining

Casus weerbaarheid

Hulpvraag: Jayden*, een 17-jarige jongere, wil zijn emoties beter leren reguleren. Hij wordt snel boos en heeft last van woedeaanvallen. In het verleden heeft hij fysiek geweld gebruikt tegen zijn moeder en stiefvader. Daarom woont hij nu doordeweeks op een zorgboerderij en mag soms in het weekend naar huis. Jayden wil graag weer volledig thuis wonen, maar daarvoor moet hij eerst leren zijn emoties beter onder controle te houden.

De trainingen: We zijn gestart met een kennismakings-/intakegesprek en hebben vervolgens 10 trainingen ingepland.

Door middel van HERO Boxing hebben we diverse bokstechnieken, gesprekstechnieken en ademhalingsoefeningen getraind. Met de bokstechnieken hebben we Jaydens stressniveau getest om te zien hoe hij reageert in stressvolle situaties. Hij heeft geleerd dat hij zijn stressniveau kan verlagen door ademhalingstechnieken en door verschillende gesprekstechnieken op een rustige en respectvolle manier zijn grenzen kan aangeven. Als het niet lukt om de situatie te beheersen, heeft hij geleerd dat hij weg kan lopen om kalm te blijven.

Resultaat trainingen: Tijdens de tiende en afsluitende training vroeg ik Jayden wat hij uit de trainingen had gehaald. Hij zei: "Ademhalingsoefeningen om rustig te worden, verschillende gesprekstechnieken waarmee ik rustig voor mezelf kan opkomen, en ik heb geleerd om weg te lopen uit situaties om kalm te blijven." Door de gesprekstechnieken kon Jayden een goed gesprek voeren met zijn moeder en stiefvader, waarin ze afspraken om niet meer achterom te kijken maar met een frisse start de toekomst in te gaan.

De zorgboerderij heeft ook positieve gedragsveranderingen bij Jayden waargenomen. Volgens hen is hij nu beter in staat om naar zijn eigen handelen te kijken en is hij zich veel beter bewust van zijn eigen invloed daarop. Hij kan zijn grenzen nu op een rustige en respectvolle manier aangeven en kan uit de situatie lopen als het hem teveel wordt, in plaats van woedeaanvallen te krijgen die eerder resulteerden in fysiek geweld.

Het uiteindelijke resultaat is dat Jayden weer volledig thuis woont.

**Jayden is een fictieve naam*

03 Woonomgeving



Woonomgeving

De gemeente Pekela streeft er naar om in 2030 een specialist te zijn in gebiedsgerichte aanpak, waarbij een integrale blik samen met inwoners, woningbouwcorporaties en welzijnsorganisatie centraal staat. Wijkromdes vormen hiervoor de vaste basis. Door korte lijnen en goede samenwerking verbeteren we de leefomgeving met iedereen die daarbij belang heeft. Dit begint klein, bijvoorbeeld met het plaatsen van proatbankies en het aanleggen van pluktuinen. Met deze aanpak loopt Pekela voorop in de regio. In 2024 biedt De Badde op meerdere aspecten ondersteuning die te maken heeft met het versterken van de woonomgeving. Hieronder worden ze schematisch weergegeven.

Tabel 10: Individuele en collectieve trajecten die we verantwoorden onder het thema woonomgeving

Individuele trajecten	Collectieve trajecten
Buurtbemiddeling	Inloop buurtwoning
Begeleiding statushouders	Activiteiten die de onderlinge cohesie versterken
Huisvesten statushouders	Wijkromdes
Buurtwerk algemeen	Ondersteunen buurt initiatieven
Buurtwerk vrijwilligers	

Individuele ondersteuning

In het afgelopen half jaar hebben we binnen het thema Woonomgeving individuele trajecten gehad op het gebied van begeleiding van statushouders. We zien in de ondersteuning van statushouders een forse stijging ten opzichte van het eerste half jaar van 2023. Toen hebben we 13 statushouders ondersteund, nu 20. Daarnaast hebben we via informatie en adviesvragen inwoners ondersteund op het gebied van leefbaarheid, overlast en eenzaamheid.

Tabel 11: Individuele ondersteuning bij thema Woonomgeving

Specificatie Individuele trajecten & leun en steun	Individueel	Doorlooptijd	Info & advies
Statushouders/nieuwkomers (afzonderlijke verantwoording)	20	331	
Leefbaarheid			15
Overlast			4
Eenzaamheid			3

De gemiddelde duur van de ondersteuning van statushouders is met 331 dagen lang, in de eerste helft van 2024 zijn er nog geen trajecten afgesloten. De belangrijkste ZRM domeinen bij deze groep zijn financiën, huisvesting en werk & opleiding. We kunnen nog niet aangeven of de doelen behaald zijn, aangezien de trajecten nog lopen. De grootste groep (16) statushouders is tussen de 27 en 55 jaar oud. De verdeling over Oude Pekela en Nieuwe Pekela is gelijk, er wonen 10 statushouders die wij ondersteunen in elk dorp.

Collectieve ondersteuning

De collectieve ondersteuning met als doel het bijdragen aan de woonomgeving van de inwoners richt zich voornamelijk op versterken van de wijken, ondersteunen van bewonersinitiatieven en bevorderen van gemeenschapsgevoel. Er wordt opnieuw een onderscheid gemaakt tussen verschillende vormen van collectieve ondersteuning, zoals beschreven in hoofdstuk 1. In de onderstaande tabel wordt zichtbaar gemaakt welke collectieve activiteiten vallen onder het thema woonomgeving. Vervolgens wordt met verschillende voorbeelden de impact duidelijk gemaakt. Bij het thema woonomgeving waren er in de eerste helft van 2024, 83 bijeenkomsten met ruim 500 deelnemers. Tabel 12 geeft een visuele weergave van de verschillende collectieve bijeenkomsten die te maken hebben met het thema woonomgeving.

Tabel 12: Collectieve activiteiten onder het thema woonomgeving

Woonomgeving	Activiteiten
1. Open groep met inloop	Buurtwoning Dorpstuin De Badde Inloop moestuin Interculturele vrouwenochtend Koffiepunt (vrijdagochtend) Natuurlijke speeltuin Heeresmeer
2. Open groep eenmalig	Buurtbewoners informeren in de Jan Koolhoflaan Strijd om Pekels Goud
3. Gesloten groep	Conflict vrije buurt (jongeren & ouders NW Pekela) de Alleskunner Fietscursus Statushouders Soep op de Stoep
4. Ondersteuning zelforganisatie	Internationale vrouwendag 2025 Natuurlijk spelen 'de Ring' Spelen in de Spoetnikstraat
5. Deelname aan (professionele) netwerkoeverleggen	Buurtwerkoverleg Samenwerking wijkgericht werken Sociaal Team Pekela
6. Afsluiten (Geen draagvlak)	Senioren in de Wijk Nieuwe Pekela



Fijn dat we elkaar nu zien en spreken!

Naar aanleiding van het collectieve aanbod conflictvrije buurt
 Jongeren en ouders uit Nieuwe Pekela

Buurtwerk vrijwilligers

Sinds september 2023 hebben we vanuit de De Badde ingezet op het werven van vrijwilligers als ondersteuning van de inwoners en voor zingeving van de vrijwilliger. Eind 2023 hadden we 14 vrijwilligers, dit is gegroeid tot 22 in de eerste helft van 2024. We merken dat mensen ons sneller weten te vinden, mede dankzij de doorverwijzingen van de gemeente. Ook zijn er regelmatig matches tussen vrijwilligers en organisaties, wat bijdraagt aan een grotere betrokkenheid van inwoners bij de samenleving. Ons doel blijft om eenzaamheid te voorkomen en ervoor te zorgen dat iedereen mee kan doen en zich verbonden voelt. We zien dat er verschillende vragen komen om het netwerk te ontlasten met behulp van een vrijwilliger, bijvoorbeeld bij ziekte. Daarnaast is er veel vraag naar tuinonderhoud, tijdelijk of structureel. De leeftijd van de vrijwilligers verschilt heel erg, we zien dertigers met een afstand tot de arbeidsmarkt en zestigers die door ongeval of ziekte niet meer kunnen deelnemen aan het arbeidsproces. De laatste groep zijn actieve zeventig en tachtigplussers die graag wat willen betekenen voor een ander. Bij alle groepen geldt verbonden zijn met anderen en verminderen van eenzaamheid als belangrijkste impact.

Koppeling met netwerken en samenwerkingen

Een belangrijk aspect van ons werk is de koppeling met verschillende netwerken. Vanuit De Badde hebben we de samenwerking gezocht met de Diaconaal Consulent van de Protestantse kerken. Daarnaast zijn alle kerken en vrijwilligersorganisaties in Pekela uitgenodigd voor een bijeenkomst. Dit heeft geresulteerd in waardevolle uitwisselingen van wat we in de gemeente Pekela te bieden hebben en hoe we elkaar kunnen versterken. Er hebben meerdere waardevolle bijeenkomsten plaatsgevonden waarbij we ontdekten dat we niet volledig op de hoogte waren van elkaars aanbod. Zo is er inmiddels door de kerken een bijeenkomst georganiseerd voor vrijwilligers getiteld 'Sterk uit Armoede'. Op basis van deze samenwerking zijn we nu bezig met het uitzetten van concrete acties om elkaar snel te kunnen vinden en te helpen.

In de tweede helft van 2024 hopen we deze positieve ontwikkeling voort te zetten en nog meer inwoners te betrekken bij ons buurthuis en onze initiatieven. Samen blijven we werken aan een gemeenschap waar iedereen zich gezien en gewaardeerd voelt.

Ervaringen van een vrijwilliger

"Anderhalf jaar geleden ben ik samen met mijn partner, vanuit de Randstad, naar Nieuwe Pekela verhuisd. In het begin waren we druk met het huis en de tuin en het leren kennen van de omgeving. Daarnaast deed ik nog enkele opdrachten voor mijn 'oude' werkgever, maar toen werd het rustig en ik onrustig.

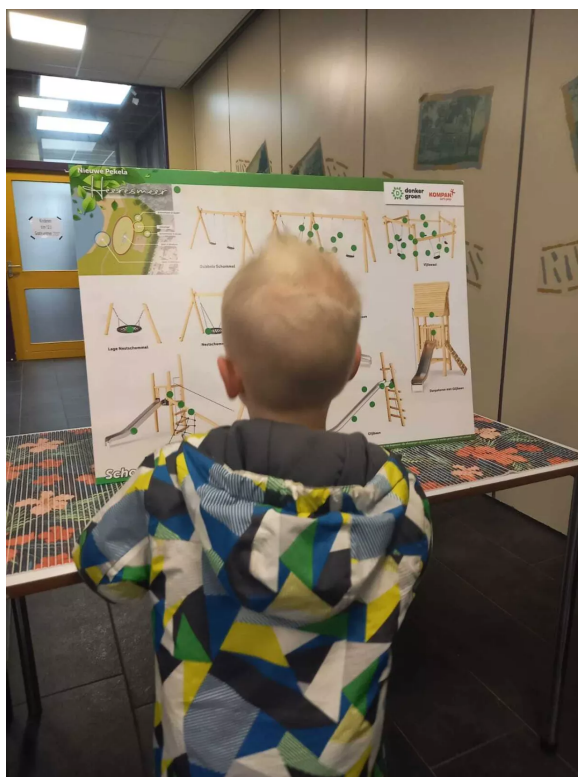
Tijdens een kookworkshop leerde ik een buurtwerker van De Badde kennen en vroeg haar of ze bij de Badde misschien nog een vrijwilliger konden gebruiken. Zij bracht mij ik contact met de Coördinator van de Vrijwilligers. Na een goed en vooral gezellig gesprek was er een match met enkele bezigheden en ben ik aan de slag gegaan.

Voor mij betekent het dat ik me nuttig en gewaardeerd voel en daarmee ook iets doe wat anders wellicht niet direct aangepakt zou worden. Mooi meegenomen is dat ik allerlei verschillende, leuke mensen ontmoet. Ik kan iedereen aanbevelen om als er wat uurtjes leeg zijn in de agenda eens een vrijwilligersklus op te pakken, het verrijkt je en vergroot je netwerk."

Ontwikkelingen speel- en beweegplekken

Tijdens onze wijk rondes en vanuit onze contacten in de wijken krijgen wij regelmatig vragen over het ontwikkelen van speel- en beweegplekken. Ook de gemeente heeft een visie met betrekking tot spelen en bewegen. In het verleden zijn wij als opbouwwerkers actief betrokken geweest bij het verbeteren van en het aanleggen van nieuwe speelplekken. Dit jaar zijn wij actief betrokken bij de aanleg van een speeltuin op het grasveld aan de Savornin Lohmanlaan en de grote speeltuin aan het Heeresmeer. Voor ons is het belangrijk dat de wens voor spelen vanuit de inwoners komt en dat zij actief betrokken zijn bij de ontwikkeling van een speelplek. Daarnaast ondersteunen wij de inwoners door hen te koppelen aan ketenpartners (zoals Acantus) en de gemeente.

De speeltuin aan de Savornin Lohmanlaan is bijna gerealiseerd. Sinds 2021 zijn wij bezig met het ontwikkelen van deze plek. Er zijn in 2023 en 2024 verschillende bewonersbijeenkomsten georganiseerd, evenals een middag voor kinderen waarin zij hun wensen en dromen zichtbaar konden maken door middel van een moodboard. De speel- en beweegplek aan het Heeresmeer is een initiatief van de gemeente, en onze rol hierin is vooral ondersteunend. Ook voor deze speelplek hebben wij een middag georganiseerd voor kinderen waarin zij konden aangeven welke speeltoestellen zij graag willen in de nieuwe speeltuin. De bewonersavonden en de middagen voor kinderen zijn goed bezocht. Hiermee creëren wij draagvlak voor de speelplekken en bevorderen wij de actieve participatie van de inwoners.



Een kind kijkt naar de plannen voor de nieuwe speeltuin

Inwonersbijeenkomsten Thuis in Nij Pekel

'*Thuis in Nij Pekel*' is een dorpsvernieuwingsproject, met de nadruk op prettig wonen, verblijven en opgroeien. Dat vernieuwingsproject wordt samen met inwoners bedacht. Alle inwoners zijn uitgenodigd voor bijeenkomsten en wandelingen. Ook voor de jeugd zijn bijeenkomsten georganiseerd. Tijdens deze bijeenkomsten wordt er gepraat aan de hand van verschillende thema's: Ontmoeten, opgroeien, werken, wonen en zorgen. Door de gemeente Pekela zijn wij gevraagd om mee te denken over de invulling van de jongerenbijeenkomst en aan te sluiten bij de bewonersbijeenkomsten.

Vanuit de Badde sluit onze opbouwwerker aan bij de bijeenkomsten. We proberen inwoners te activeren naar de bijeenkomsten te gaan en daarnaast probeer ik hetgeen besproken is bij de bijeenkomsten te vertalen naar de inwoner mochten er onduidelijkheden zijn. Onze opbouwwerker is fysiek aanwezig in het dorp waardoor we veel signalen over deze thema's opvangen, we koppelen dit ook terug naar de gemeente. De bijeenkomsten zijn goed bezocht, inwoners vinden het fijn om actief betrokken te zijn met de toekomstvisie van hun dorp.

03 Leren



Leren

In 2030 streven onderwijs, gemeente, jeugdhulp en andere partijen in Pekela ernaar elk kind stevige wortels en vleugels te geven door hun talenten zichtbaar te maken en te stimuleren, dankzij verbeterde samenwerking. Een Leven Lang Ontwikkelen is een strategisch doel vanuit de gemeente Pekela dat Leren, werk, inkomen en gezondheid met elkaar verbindt om voortdurende ontwikkeling te bevorderen. In 2024 biedt De Badde op meerdere aspecten ondersteuning die te maken heeft met het vergroten van de kansen op het gebied van leren. Hieronder worden ze schematisch weergegeven.

Tabel 13: Individuele en collectieve trajecten die we verantwoorden onder het thema Leren

Individuele trajecten	Collectieve trajecten
Jeugdondersteuner ambulante	Moedergroepen
Jongerenwerk	Participatie verklaringstrajecten (PVT)
Schoolmaatschappelijk werk	KIES groepen
Praktische gezinsondersteuner	Jongerenwerk
	Verrijkte schooldag (Tijd voor de toekomst)
	Taalhuisnetwerk
	Vrijwilligerswerk

Individuele ondersteuning

In de onderstaande tabel wordt de individuele ondersteuning van de eerste helft van 2024 schematisch weergegeven, binnen het thema Leren. Ook de duur van de ondersteuning is weergegeven (in dagen).

Tabel 14: Individuele ondersteuning bij thema Leren

Specificatie Individuele trajecten & leun en steun	Individueel	Duur	Leun en steun	Duur	Info en advies
Schoolmaatschappelijk werk	60	175	5	321	1
Gezinsondersteuning	15	568	1	947	
Ambulante ondersteuning jongvolwassenen	9	395			
Ouderschap					2
Jongerenwerk					1
Totaal	84		6		4

We zien dat de ondersteuning ten opzichte van de eerste helft van 2023 nagenoeg gelijk is gebleven, met 90 individuele trajecten en 6 leun & steun in de eerste helft van 2023. Het schoolmaatschappelijk werk en de ambulante ondersteuning jongvolwassenen zijn licht gestegen en de gezinsondersteuning is licht gedaald.

De top 3 ZRM hoofddomeinen binnen het thema Leren zijn, geestelijke gezondheid, huiselijke relaties en sociaal-emotionele ondersteuning (ouderschap). In 79% van de afgesloten casussen is de doelscore behaald.

Praktische gezinsondersteuning

Onze Praktische Gezinsondersteuning (PGO) richt zich op de huidige situatie en dagelijkse routine van gezinnen met meervoudige problemen. Flexibel en oplossingsgericht, helpen we bij het oefenen van vaardigheden, het aanbrengen van structuur, en het stimuleren van eigen kracht binnen het netwerk. Het doel is balans in het gezin te creëren door voorliggende problemen aan te pakken en stress te verminderen. We bieden ondersteuning op diverse leefgebieden zoals opvoeding, financiën, huishouding, relaties/netwerk en gezondheid/welzijn. De grootste stressfactor wordt als eerste aangepakt, wat vaak leidt tot verbeteringen op andere gebieden. Hierbij gaan we uit van een positieve benadering. Het uitgangspunt van PGO is één gezin, één hulpverlener, één plan. Door op diverse leefgebieden ondersteuning te bieden, is slechts één ondersteuner nodig. Dit vergemakkelijkt vertrouwensopbouw en bereik van zorgmijders. Intensieve begeleiding wordt geboden wanneer nodig, en afgeschaald waar mogelijk.

Impact

Bij de meeste gezinnen is sprake van meervoudige problematiek, waardoor we op veel gebieden ondersteuning kunnen bieden en oplossingen kunnen aandragen. Dit zorgt voor langdurige stabiliteit en rust. Hierdoor voelen gezinnen zich sterker en beter in staat om steeds meer zaken zelfstandig aan te pakken en op te lossen, wat hun zelfredzaamheid vergroot. In de eerste helft van 2024 hebben we op deze manier 16 gezinnen kunnen ondersteunen. De gemiddelde doorlooptijd hiervan is bijna 600 dagen en met gemiddeld 23 contacten dit afgelopen halfjaar per gezin kunnen we spreken van intensieve ondersteuning.



Casus praktische gezinsondersteuning

Situatie

Een alleenstaande moeder, Tonny*, werd aangemeld bij de praktische gezinsondersteuning van de Badde door de casusregisseur Jeugd van het sociaal team Pekela, naar aanleiding van een melding bij Veilig Thuis. Er was twijfel of Tonny, die onder mentorschap staat en een licht verstandelijke beperking heeft, adequaat voor haar kinderen kon zorgen. De thuissituatie was onvoldoende zichtbaar, terwijl de kinderen op het moment van aanmelding 1 en 2 jaar oud waren. Zowel de mentor als de casusregisseurs wilden beter zicht op de thuissituatie. Hoewel de ondersteuning vrijwillig 'verplicht' was, zou Veilig Thuis actie ondernemen als ze niet akkoord ging met de hulpverlening. Tonny had op dat moment zelf geen hulpvraag en had in het verleden veel negatieve ervaringen met hulpverlening, wat leidde tot een gebrek aan vertrouwen.

Ondersteuning

Tijdens de ondersteuning hebben we veel tijd genomen om in contact te komen met Tonny. Dit werd gedaan door afspraken na te komen, bereikbaar te zijn en aan te sluiten bij haar problematiek (LVB). De initiële hulpvraag om zicht te krijgen op de thuissituatie vanuit het sociaal team, is veranderd naar het bieden van ondersteuning in verschillende leefgebieden. De ondersteuning omvatte planning, contacten met derden, opvoeding, huishouden en netwerkbeheer. Tonny accepteerde de ondersteuning en begon zelf hulpvragen te stellen. Door deze ondersteuning kon ze beter voor haar kinderen zorgen en hen bieden wat ze nodig hebben. Het bleek dat wanneer de stress van externe druk afnam, ze haar huishouden en opvoeding beter aankon. Daarnaast leerde ze vaardigheden voor contacten met derden, waarbij wij voorbeelden gaven en voordeden, zodat ze dit de volgende keer zelf kon proberen, wat haar zelfredzaamheid vergrootte.

Resultaat

Tonny laat ondersteuning toe en stelt zich open in het contact. Ze vraagt om ondersteuning en hulp waar nodig, waardoor de stress en spanning niet meer hoog oplopen. Haar huishouden is op orde en ze kan goed voor haar kinderen zorgen, waardoor de kinderen bij haar kunnen blijven wonen.

**Tonny is een fictieve naam*

Collectieve ondersteuning

De collectieve ondersteuning met als doel het bijdragen aan het thema leren richt zich voornamelijk op het ondersteunen van inwoners (jongeren) in hun ontwikkeling, daarnaast creëren we een ondersteunende omgeving waarin jonge moeders zich kunnen ontwikkelen in sociaal emotionele en cognitieve vaardigheden. Er wordt opnieuw een onderscheid gemaakt tussen verschillende vormen van collectieve ondersteuning, zoals beschreven in hoofdstuk 1. In de onderstaande tabel wordt zichtbaar gemaakt welke collectieve activiteiten vallen onder het thema leren. Vervolgens wordt met verschillende voorbeelden de impact duidelijk gemaakt. Bij het thema leren waren er in de eerste helft van 2024, 61 bijeenkomsten met ruim 2200 deelnemers. Tabel 15 geeft een visuele weergave van de verschillende collectieve bijeenkomsten die te maken hebben met het thema leren.

Tabel 15: Collectieve activiteiten onder het thema leren

Leren	Activiteiten
1. Open groep met inloop	Dollard College Huiswerk begeleiding Jonge moeders Outreachend jongerenwerk Oude Pekela Outreachend jongerenwerk Nieuwe Pekela Peuter en Kleuter zomerpret Thuus in Nij Pekel Zichtbaar voor jongeren
3. Gesloten groep	"Foute Centen" Escaperoom DeClick (creatieve werkplaats voor jongeren) Dollard College Relatienetwerk Hunted (Pekelder bos editie) KIES groep 7-12 jaar KIES op de Feiko Clockschool Participatieverklaringstraject (PVT) Voorlichting JMZ basisschool
5. Deelname aan (professionele) netwerkoeverleggen	Lokale Coalitie Kansrijke Start Veendam & Pekela Nieuwe Zaaiplaatsen Pekela

Jongerenwerk

Het doel van het outreachend jongerenwerk bij De Badde is om jongeren op te zoeken in hun eigen leefomgeving en een vertrouwensband met hen op te bouwen. Door vindplaatsgericht te werken, kunnen we direct inspelen op hun behoeften en hen ondersteunen in hun ontwikkeling. Dit doen we door middel van de presentiebenadering, waarbij we ons afstemmen op de leefwereld, gewoonten en verlangens van de jongeren (1). Vanuit jongerenwerk bezoeken we verenigingen, scholen en plekken waar jongeren zich ophouden. Door aanwezig te zijn op deze locaties, kunnen we jongeren aanspreken en laagdrempelig met hen in contact

komen. De openheid en gastvrijheid in de gemeente Pekela dragen bij aan het succes van deze aanpak. Jongeren reageren vaak enthousiast en zeggen bijvoorbeeld: "Leuk dat je langskomt" of "Fijn dat ik je zie, wil je mij even helpen?". Daarnaast zijn we zowel offline als online actief, onder andere via Facebook, Instagram, Snapchat en TikTok. Ons Instagram-account heeft 548 volgers en bereikte het afgelopen halfjaar 1185 accounts. In ons werk komen we jongeren tegen van 10 tot 23 jaar, die we kunnen indelen in drie subdoelgroepen zoals Judith Metz (2) omschrijft:

1. Jongeren met wie het goed gaat.
2. Jongeren met lichte of beginnende problemen.
3. Jongeren met zwaardere of meervoudige problematiek.

Hoewel de laatste doelgroep formeel buiten ons werkveld valt, komen we wel regelmatig met hen in aanraking. In deze gevallen signaleren we problemen en schalen we op naar passende hulpverlening, zoals schoolmaatschappelijk werk, jeugd- en gezinshulp, en POH jeugd.

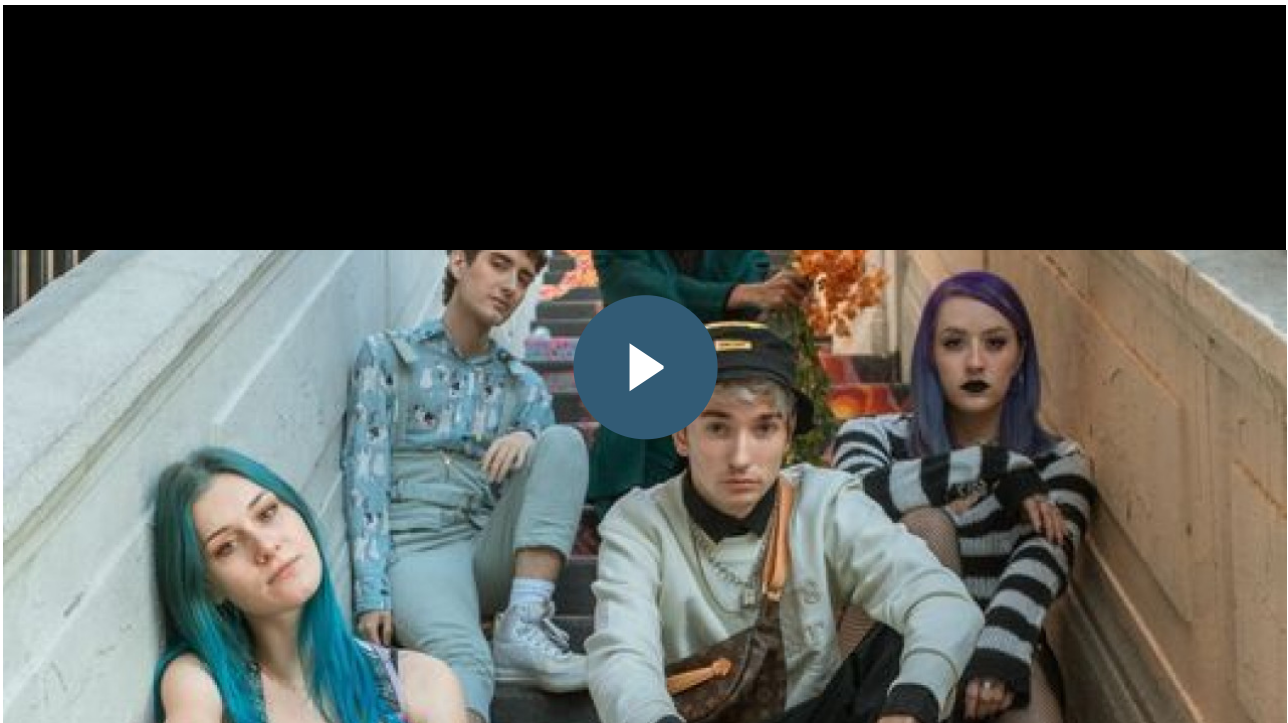
Activiteiten

Onze activiteiten zijn cruciaal voor de zelfontplooiing en talentontwikkeling van jongeren. Een goed voorbeeld hiervan is onze samenwerking met DeClick, een project van De Rijdende Popschool. DeClick biedt creatieve werkplaatsen aan jongeren, gericht op vrijetijdsbesteding en talentontwikkeling. In Pekela zijn we gestart met workshops in muziek, rap en beats, waaraan veertien jongeren elke donderdag deelnemen. Ze werken gezamenlijk aan eindproducten zoals muziekproducties en videoclips. Deze activiteiten vinden plaats in ontmoetingscentrum De Kiepe in Nieuwe Pekela.

bronvermelding:

(1) Baart, A. (2004). *Een theorie van de presentie*. Boom Lemma Uitgevers.

(2) Metz, J., Rijnders, J., & Sonneveld, J. (2020). *Werken met jongeren: theorie en praktijk*. SWP Uitgeverij B.V.



Daarnaast zijn we vanuit het jongerenwerk een nieuwe samenwerking aangegaan met het Regionaal Informatie- en Expertisecentrum (RIEC) Noord Nederland. Zij hebben ons voorzien van voorlichting over ondermijnende criminaliteit onder jongeren en hoe we deze kunnen herkennen en voorkomen. We hebben deelgenomen aan de escaperoom "Foute Centen" van het RIEC, die jongeren confronteert met de realiteit achter snel geld verdienen via criminele klussen. Dit initiatief maakt jongeren weerbaarder en helpt om jonge aanwas voor criminele organisaties te voorkomen. We bieden de escaperoom nu op diverse locaties aan vanuit De Badde.

In het afgelopen half jaar hebben we met het outreachend jongerenwerk veel jongeren kunnen bereiken en ondersteunen. Door aanwezig te zijn in hun leefwereld en hen te betrekken bij creatieve en educatieve projecten, dragen we bij aan hun persoonlijke ontwikkeling en weerbaarheid. De samenwerking met DeClick en RIEC Noord Nederland versterken onze aanpak en bieden jongeren nieuwe kansen en inzichten. We kijken ernaar uit om deze positieve ontwikkelingen voort te zetten en verder uit te breiden in de komende maanden.



Escaperoom foute centen

Casus Jongerenwerk

Ilse*, 19 jaar, woont sinds twee jaar in de gemeente Pekela. Ze is bekend met ASS (autisme). Ze vond het moeilijk om grenzen aan te geven en had geen sociale contacten met leeftijdsgenoten. We hebben meerdere keren gesproken over weerbaarheid en de aanstaande weerbaarheidstraining die in het najaar zal beginnen. Om haar te helpen sociale contacten op te bouwen, heb ik haar uitgenodigd voor een avond bij DeClick. Ondanks haar gebrek aan muzikale achtergrond, speelt ze nu mee in de band op gitaar en heeft ze aansluiting gevonden bij de groep. Via WhatsApp liet zij ons weten: *"Ik vond het erg leuk! en kom zeker donderdag weer!"*.

**Ilse is een fictieve naam*

04 Werk & Inkomen



Form(s): 1 8814 2 4972 3

Page 2

16	
17	
18	
19	
20	
21	
22	
23	
24	

25a

25b

25c

27

28

29

30

31

32

33

34

35a

36

37

38

Form 1040 2020



14:31

26.893

C +/- % ÷

7 8 9 x

4 5 6

1 2 3

0 , =

Werk & Inkomen

Rondom Werk & Inkomen is er in Pekela altijd al veel werk aan de winkel geweest en dat zal zo blijven. De gemeente heeft een relatief lage arbeidsparticipatie en een hoog aandeel beschut werk, wat zorgelijk is. Werk zorgt namelijk niet alleen voor eigen inkomen en onafhankelijkheid, maar biedt ook voldoening, zingeving en persoonlijke ontwikkeling. De gemeente heeft zich als doel gesteld dat in 2030 in Pekela iedereen meedoet, indien nodig met ondersteuning die zelfstandigheid bevordert. Iedereen heeft werk of een andere zinvolle tijdsbesteding. In 2024 biedt de Badde op meerdere aspecten ondersteuning gericht op het vergroten van de financiële zekerheid en passend werk of een passende dag invulling. Hieronder worden ze schematisch weergegeven.

Tabel 16: Individuele ondersteuning bij thema werk & inkomen

Individuele trajecten	Collectieve trajecten
Ervaringsdeskundige	Vrijwilligersinformatiepunt (VIP)
Inzet vroeg signalering	Kledingbank Maxima
Jeugdfonds en volwassenfonds sport en cultuur	Ieder kind telt mee
Kansen voor kinderen	Informatie en advies (o.a. inloopspreekuur energietoeslag en kwijtschelding aanvragen)
Schulphulpverleningsroute	

Individuele ondersteuning

In het afgelopen half jaar hebben we binnen het thema Werk & Inkomen alleen individuele trajecten gehad op het gebied van begeleiding van de inzet vroegsignalering. Daarnaast hebben we veel korte vragen gehad op het gebied van financiën, via info en advies. Zie onderstaande tabel. De ondersteuning is vaak van korte duur, zoals ook te zien is in de tabel, daarom staat een deel van de vroegsignaleringstrajecten ook bij info en advies. Het ZRM domein bij Werk & Inkomen is financiën.

Tabel 17: Individuele ondersteuning bij thema werk en inkomen

Specificatie Individuele trajecten & leun en steun	Individueel	Duur	Info en advies
Vroegsignalering	3	33	5
Financiën			66
Vrijwilligers			3
Armoede			1

Vroegsignalering

Sinds de wijziging van de Wet gemeentelijke schuldhulpverlening is vroegsignalering per 1 januari 2021 een wettelijke taak geworden. Dit betekent dat iedere Nederlander met betalingsachterstanden tussen de 30 en 100 dagen bij een woningcorporatie, zorgverzekeraar, energieleverancier of drinkwaterbedrijf, een uitnodigingsbrief, telefoontje of huisbezoek van de gemeente kan verwachten. Deze maatregel is bedoeld om hulp te bieden bij financiële problemen. Inwoners hebben de vrijheid om zelf te beslissen of ze op het aanbod

ingaan om over hun betalingsproblemen te praten. De gemeente koppelt vervolgens de uitkomst van haar actie terug naar de betreffende leverancier. Het lange termijn doel is om inwoners met problematische schulden te helpen deze schuldenvrij te worden en te blijven.

In de gemeente Pekela wordt De Badde ingezet om huisbezoeken te verrichten bij bewoners waarvan een signaal van betalingsachterstand is ontvangen. De medewerkers van De Badde benaderen bewoners op een laagdrempelige manier om contact te maken. In het eerst half jaar van 2024 zijn er 8 adressen in Pekela bezocht. Het contact tijdens deze bezoeken is over het algemeen kortdurend. In sommige gevallen gaf de bewoner aan zelf al een betalingsregeling te hebben getroffen of de achterstand inmiddels te hebben voldaan. Deze aanpak helpt de gemeente Pekela om effectief en tijdig ondersteuning te bieden aan haar inwoners, met als ultiem doel hen te helpen een financieel stabiel leven op te bouwen. We zien ook dat in eerste instantie onze hulp niet wordt aanvaard, maar in tweede instantie wel, de onderstaande casus is hier een goed voorbeeld van.

Casus vroegsignalering

Roelie*, een alleenstaande moeder van twee zoons, gaf aanvankelijk aan geen hulp nodig te hebben van De Badde of de gemeente bij haar betalingsachterstanden. Doordat wij het eerste contact hebben gelegd, durfde ze onze hulp wel in te schakelen toen ze werd afgesloten van gas en elektra.

Vanuit De Badde ondersteunden we Roelie bij het contact met haar energieleverancier en dachten we mee over hoe ze de her-aansluitkosten kon betalen. Dankzij de goede samenwerking tussen Roelie en De Badde had zij binnen een dag weer toegang tot gas en elektra.

In situaties zoals deze is het essentieel dat hulpverleners daadkrachtig optreden en bewoners ondersteunen in het vergroten van hun financiële zelfredzaamheid. De Badde werkt in dergelijke gevallen samen met netwerkpartners, waaronder de consulent vroegsignalering van de gemeente en de consulent van de VKB te Appingedam. Dankzij deze samenwerking kon Roelie snel en effectief geholpen worden.

**Roelie is een fictieve naam.*

Collectieve ondersteuning

De collectieve ondersteuning met als doel het bijdragen aan het Werk en Inkomen richt zich voornamelijk op het ondersteunen van inwoners met het aanvragen van de energietoeslag of kwijtschelding van de gemeentelijke belastingen, daarnaast hebben we veel netwerkoverleg met partners. Er wordt opnieuw een onderscheid gemaakt tussen verschillende vormen van collectieve ondersteuning, zoals beschreven in hoofdstuk 1. In de onderstaande tabel wordt zichtbaar gemaakt welke collectieve activiteiten vallen onder het thema Werk & Inkomen. Bij het thema Werk & Inkomen waren er in de eerste helft van 2024, 26 bijeenkomsten met ruim 40 deelnemers. Tabel 18 geeft een visuele weergave van de verschillende collectieve bijeenkomsten die te maken hebben met het thema woonomgeving.

Tabel 18: Collectieve activiteiten onder het thema Werk & Inkomen

Werk & Inkomen	Activiteiten
1. Open groep met inloop	Kwijtschelding Repair Café
4. Ondersteuning zelforganisatie	Reizen naar kledingbank Maxima
5. Deelname aan (professionele) netwerkoeverleggen	Doorbraakteam Pekela m.b.t. Kansen voor Kinderen Inzet lokale noden en behoeften Netwerkcontact t.b.v. vrijwilligers.
6. Afsluiten (Geen draagvlak)	Praatgroep geld Pekela

Binnen het thema Werk en Inkomen hebben we actief ingezet in de transitie van individuele naar collectieve ondersteuning. Onderstaand voorbeeld laat zien wat de impact hiervan is.

Voorbeeld collectieve ondersteuning

Al enkele jaren ondersteunen wij inwoners met het aanvragen van de energietoeslag of kwijtschelding van de gemeentelijke belastingen. Dit deden we voorheen altijd met individuele ondersteuning, wat tijdrovend was. Vooral omdat de benodigde documenten vaak niet compleet waren bij de eerste afspraak. Sinds twee jaar is er een wijziging in het aanvraagproces vanuit de gemeente. Inwoners dienen eerst een aanvraag in en krijgen vervolgens een brief om eventuele aanvullende stukken op te sturen. Deze verandering heeft ons doen besluiten de hulp collectief te organiseren.

Tijdens de inloopbijeenkomsten zitten alle inwoners gezamenlijk aan tafel in de woonkamer met hun papieren aanvragen. We vragen hen eerst zelf te beginnen met het invullen van de formulieren en staan klaar om vragen te beantwoorden. Twee medewerkers zijn aanwezig: één helpt met de papieren aanvragen, terwijl de ander de paar inwoners assisteert die liever online hun aanvraag indienen.

De doelgroep bestaat vaak uit ouderen, maar ook jongere laaggeletterden. Hoewel de meeste mensen de formulieren zelf kunnen invullen, zijn ze soms onzeker over de juistheid ervan. Door hen eerst zelf te laten proberen, versterken we hun zelfvertrouwen. Inwoners helpen elkaar ook wanneer ze samen aan tafel zitten, wat leidt tot mooie gesprekken en onderlinge steun. Bij de laatste bijeenkomst gaven meerdere inwoners aan dat ze de sfeer gezellig vonden en het invullen van de formulieren eigenlijk vrij simpel bleek te zijn. Toch merkten we dat velen aan het eind zeiden: "Tot volgend jaar!"

Repair Café

In februari 2024 is het Repair Café gestart, een ontmoetingsplaats waar inwoners samenkomen om hun kapotte spullen te repareren in plaats van ze weg te gooien. Dit initiatief blijkt steeds beter te lopen; steeds meer inwoners weten ons te vinden en ook hier zien we een toename in het aantal nieuwe vrijwilligers. Het Repair Café biedt niet alleen een praktische oplossing voor het verlengen van de levensduur van spullen, maar ook een waardevolle gelegenheid voor sociale interactie en het leren van nieuwe vaardigheden.

05 Algemene voorziening



Algemene voorziening

Er zijn twee vormen van algemene voorzieningen in de gemeente Pekela: de algemene voorziening begeleiding en de algemene voorziening inloop. De algemene voorziening begeleiding biedt individuele begeleiding aan inwoners van Pekela. De algemene voorziening inloop richt zich op het organiseren van diverse groepsactiviteiten die de participatie van inwoners bevorderen. Tot en met 2023 waren De Badde en Cosis samen verantwoordelijk voor deze algemene voorzieningen binnen de gemeente Pekela. Vanaf dit jaar neemt De Badde deze verantwoordelijkheid alleen op zich.

Er worden komend half jaar 500 inwoners uit de gemeente Pekela bezocht door een casusregisseur van de WMO voor een indicatie huishoudelijke hulp; dit was eerst een algemene voorziening. De casusregisseur zal breed kijken en neemt flyers mee over onze inzet. Bij bijvoorbeeld gesignaleerde eenzaamheid kan dit mogelijk leiden tot een toestroom binnen de algemene voorzieningen.

Individuele ondersteuning

De algemene voorziening begeleiding (AVB) biedt individuele ondersteuning aan inwoners van Pekela. Deze ondersteuning omvat een breed scala aan hulp op verschillende gebieden, met als doel het vergroten van de zelfredzaamheid van de inwoner. Dit kan variëren van het aanpakken van financiële problemen tot hulp bij het vinden van een dagbesteding (zoals vrijwilligerswerk), het leggen van contact met andere instanties, of het ondersteunen bij het aanbrengen van structuur in het dagelijks leven. In samenwerking met een medewerker van de algemene voorziening wordt gezocht naar oplossingen voor ondersteuningsvragen. Hierbij wordt gekeken naar wat de inwoner zelf kan regelen en waar extra ondersteuning nodig is. Voor deze ondersteuning is geen indicatie nodig.

ALGEMENE VOORZIENING BEGELEIDING

70 Trajecten

De algemene voorziening begeleiding bestaat uit trajecten, die over het algemeen langer duren dan het algemeen maatschappelijk werk. Toch kunnen we 42% van de trajecten binnen een half jaar afronden. 19% van de trajecten duurt een half tot heel jaar en 39% van de trajecten duurt langer dan een jaar. De ZRM hoofddomeinen bij de algemene voorziening zijn geestelijke gezondheid, instrumentele ADL en financiën.

Collectieve ondersteuning

De algemene voorziening inloop bij De Badde is een toegankelijke inloopvoorziening die verschillende groepsactiviteiten organiseert om de participatie van inwoners van de gemeente Pekela te bevorderen. Deze voorziening biedt een veilige en ondersteunende omgeving waar inwoners van alle leeftijden en achtergronden elkaar kunnen ontmoeten, deelnemen aan activiteiten en vaardigheden kunnen ontwikkelen. In de eerste helft van 2024 is er al ruim 450 keer gebruik is gemaakt van deze voorziening. Dit is een grote stijging ten opzichte van vorig jaar, toen is er in de eerste helft van 2023, 280 keer gebruik is gemaakt van deze inloop. Tabel 19 geeft een overzicht van de collectieve activiteiten bij de algemene voorziening.

Tabel 19: Collectieve activiteiten bij algemene voorziening

Algemene voorziening	Activiteiten
1. Open groep met inloop	Inloop dinsdag Inloop donderdag
5. Deelname aan (professionele) netwerkoeverleggen	Av en WMO