



Subsidieaanvraag

2026

Inhoudsopgave

Inhoudsopgave	2
01 Over Carrefour	4
Onze expertise	8
02 Onze inzet per resultaatgebied	10
Inleiding	11
Krachtig Noordoostpolder	12
Jongerenwerk	12
Opvoed- en opgroeiondersteuning	14
Gezinsondersteuning	14
Steunouders	16
Maatschappelijk welzijn	17
Vrijwillige inzet	17
Mantelzorgondersteuning	19
Vitaliteit	21
Onafhankelijke cliëntondersteuning	23
Sociale Gebiedsregie	25
Opbouwwerk	25
Buurtbemiddeling	27
Maatschappelijke Zorg	28
Sociale Leefbaarheid	31
Opstap / opstapje	32
Brugfunctionaris	33
Totale inzet	34
03 Monitoring en verantwoording	35
Interne PDCA-cyclus	36
Registratie	36
Impact en tevredenheid	37
Verantwoording	40
Jaarrapportage	40
04 Financieel overzicht	42
Begroting 2026	43

05 Bijlage	45
Welzijn op Recept	46

01 Over Carrefour



Waar staan we voor

Carrefour gelooft dat elk individu waardevol is, betekenis heeft en het potentieel heeft om te groeien. Mensen hebben de capaciteit om verbindingen aan te gaan, erbij te horen en bij te dragen (Martha Nussbaum). Carrefour werkt volgens de principes van Positieve Gezondheid (Machteld Huber), wat betekent dat we focussen op veerkracht, aanpassingsvermogen en eigen regie. We geloven dat het activeren van mensen helpt bij hun deelname aan de samenleving (Hans van Ewijk). Door ons werk goed te doen, dragen we bij aan een inclusieve samenleving waarin iedereen wordt gewaardeerd. Deze principes vormen de basis van onze visie en missie.

Visie

Carrefour zoekt samen met inwoners naar antwoorden op vragen uit het dagelijkse leven vanuit vertrouwen, nabij en met gezond verstand.

Missie

Inwoners kunnen het leven leiden dat zij zelf voor ogen hebben.

Onze werkwijze

Gebiedsgericht

We organiseren onze inzet vanuit de kenmerken en behoeften van een gebied. We zijn zichtbaar en dichtbij aanwezig, zodat inwoners ons makkelijk weten te vinden en we laagdrempelig ondersteuning kunnen bieden. Doordat wij de dorpen en wijken goed kennen en de inwoners ons, bouwen we aan wederzijds vertrouwen en samenwerking.

Onze sociaal werkers beschikken over verschillende expertises die we in samenhang inzetten. Zo zorgen we dat in elk gebied passende ondersteuning beschikbaar is: dichtbij huis, zo licht als mogelijk en zo zwaar als nodig. Deze manier van werken geeft slagkracht, omdat we de inzet voortdurend afstemmen op wat lokaal nodig is.

We brengen samen met inwoners en ketenpartners in kaart wat er aanwezig is, welke kansen er liggen en welke vraagstukken spelen. Op basis daarvan maken we gezamenlijke keuzes en prioriteiten. Zo zorgen we dat onze inzet aansluit bij de leefwereld van inwoners, versterkt wat al goed gaat en gericht bijdraagt waar ondersteuning nodig is.

Integrale blik met Positieve Gezondheid

Uitgaande van het gedachtegoed van Positieve Gezondheid werken onze sociaal werkers integraal: we kijken breed naar wat inwoners nodig hebben, niet alleen naar problemen maar ook naar mogelijkheden en veerkracht. We benaderen vragen vanuit de zes levensdomeinen (lichaamsfuncties, mentaal welbevinden, zingeving, kwaliteit van leven, meedoen en dagelijks functioneren) en verbinden de kracht van inwoners met die van netwerken en partners. We geloven in samenwerken in plaats van ieder voor zich, zodat inwoners zichzelf beter kunnen redden in hun wijk of dorp. In een complexe wereld staan we naast inwoners en partners en bouwen we samen aan duurzame oplossingen.

Vraaggericht

Vraaggericht werken betekent dat we altijd uitgaan van de situatie en behoefte van de inwoner. Samen zoeken we naar passende oplossingen, bij voorkeur in het eigen netwerk of de buurt, en waar nodig verwijzen we door naar andere hulp. We versterken lokale netwerken door inwoners, informele initiatieven en professionele organisaties met elkaar te verbinden. Dit vraagt van onze medewerkers een alerte en flexibele houding, waarbij zij aanwezig zijn op de juiste plekken en investeren in duurzame relaties met inwoners en partners.

Eropaf (outreaching)

Door onze aanwezigheid in de buurten en wijken zijn sociaal werkers van Carrefour makkelijker te benaderen voor inwoners. Het contact is laagdrempelig; de sociaal werkers gaan naar inwoners toe, ze stappen eropaf. De sociaal werker werkt vindplaatsgericht en is vooral op pad en aanwezig op plekken waar inwoners zijn. Dit kunnen koffieochtenden in het gebied zijn, op school of bij de sportclub, maar ook sociale media. De sociaal werker is via de verschillende kanalen makkelijk te benaderen en benadert zelf actief inwoners. Door een uitgebreid netwerk worden signalen opgehaald en vroegtijdig opgepakt.

Datagericht

Onze resultaten vormen continu de basis voor beleids- en praktijkontwikkeling. In ons registratiesysteem hebben we op individueel, team- en organisatieniveau inzicht in onze inzet en behaalde resultaten. Met onze monitoringstool Qlik Sense verbinden we deze gegevens aan elkaar. Met regelmaat wordt deze data geanalyseerd en geëvalueerd; doen we het juiste, wie weet ons te vinden en weten wij de juiste inwoners te vinden.

Op deze manier sturen we bij en leggen we verantwoording af over onze bereik en impact. Door datagericht te werken, kunnen we trendanalyses op gebiedsniveau uitvoeren. Dit stelt ons in staat om samen met de gemeente prioriteiten te stellen per gebied en onze inzet aan te passen als de situatie daarom vraagt. In het hoofdstuk monitoring en verantwoording gaan we dieper in op hoe we dit doen.

Wat vinden we belangrijk

Vakmanschap

Voor Carrefour betekent vakmanschap bewust bekwaam handelen. We maken doordachte en professionele afwegingen in ons werk, van de dagelijkse uitvoering tot het afleggen van verantwoording. Daarbij baseren we onze inzet op data en signalen uit de gebieden en reflecteren we regelmatig op de effecten van ons handelen.

Door systematisch te plannen, uit te voeren, te evalueren en bij te sturen, werken we continu aan verbetering. Zo borgen we de kwaliteit van ons werk en doen we recht aan de inwoners van de Noordoostpolder. De inzichten die dit oplevert, benutten we niet alleen intern, maar nemen we ook mee in de samenwerking en het gesprek met de gemeente.

Strategisch partnerschap

Samenwerken is essentieel voor een sterke sociale basis. We beschouwen de gemeente niet alleen als opdrachtgever, maar ook als strategisch partner. Voor ons betekent strategisch partnerschap een gedeelde ambitie en gezamenlijke beleidsdoelen. Samen leren en ontwikkelen is noodzakelijk om de verandering van zorg naar welzijn en een sterk sociaal domein te kunnen realiseren. Dit vraagt van beide kanten openheid en eerlijkheid, flexibiliteit, de durf om buiten de kaders te denken en fouten te (mogen) maken.

Partner in het netwerk; lokaal, regionaal en provinciaal.

Carrefour is een betrokken en betrouwbare partner binnen het sociaal domein. Lokaal werken we dagelijks samen met inwoners, professionals en partners aan het versterken van welzijn en het bevorderen van kwaliteit van leven. In de gemeente Noordoostpolder brengen we onze kennis van wat er speelt in dorpen, wijken en gezinnen actief in binnen overleggen en samenwerkingsverbanden.

Ook regionaal en provinciaal zijn we aangesloten bij netwerken waarin we bijdragen aan beleidsontwikkeling, kennisdeling en de versterking van de sociale basis. We verbinden praktijk met beleid en denken mee over werkbare oplossingen die passen bij de leefwereld van inwoners.

De transformatie van zorg naar welzijn vraagt om samenwerking over domeinen en bestuurslagen heen. Als sociaal werk zijn wij onmisbaar in deze beweging. Met een integrale aanpak gericht op preventie, vroegsignalering en het versterken van eigen regie, leveren wij een waardevolle bijdrage aan het realiseren van een gezonde en veerkrachtige samenleving. Ook in het komende jaar blijven wij ons met overtuiging inzetten als netwerkpartner op lokaal, regionaal en provinciaal niveau.

Onderdeel van Tintengroep

Als onderdeel van Tintengroep wordt Carrefour enerzijds ondersteund en gefaciliteerd, zodat wij ons volledig kunnen richten op de inhoud van ons werk en de inwoner van Noordoostpolder. Anderzijds maken we door de schaalgrootte van Tintengroep gebruik van de kennis en ervaring uit 15 gemeenten in 5 provincies. Samen hebben we meer denk- en ontwikkelkracht die nodig is voor de grote maatschappelijke thema's. We hechten waarde aan de synergie tussen wetenschap en praktijk. We investeren als Tintengroep gezamenlijk in onderzoek en wetenschappelijke onderbouwing van onze inzet, welke vervolgens vertaald wordt naar de lokale situatie die passend is in de Noordoostpolder.

Kwaliteit, scholing en ontwikkeling

Carrefour is gecertificeerd met zowel het HKZ-keurmerk als het label Sterk Sociaal Werk. Deze kwaliteitslabels onderstrepen onze professionele werkwijze en continue focus op verbetering binnen het sociaal werk. Daarnaast zijn al onze sociaal werkers opgenomen in een beroepsregister en behalen zij jaarlijks hun accreditatiepunten. We investeren actief in de ontwikkeling van onze medewerkers, onder meer via scholing in Positieve Gezondheid, veilig werken, oplossingsgericht werken en het benutten van ervaringskennis. Op die manier blijven kwaliteit, deskundigheid en vakmanschap van onze dienstverlening geborgd.

Onze expertise

We hebben brede kennis en ervaring, zowel uit de praktijk als vanuit theorie. Doordat we goed op de hoogte zijn van het lokale netwerk en de sociale kaart weten we inwoners snel met de juiste hulp of ondersteuning te verbinden. We voelen goed aan wat er speelt bij mensen en groepen en weten dit op een professionele manier te vertalen naar passende ondersteuning.

We werken integraal. We kijken niet alleen naar de hulpvraag, maar ook naar de bredere leefomgeving van iemand. Door samen te werken met collega's en andere organisaties vinden we duurzame oplossingen. We gebruiken daarbij verschillende methoden en werkvormen en zoeken waar mogelijk naar gezamenlijke en preventieve aanpakken die bijdragen aan een sterke en veerkrachtige samenleving.

Aanvullende opdrachten

Omdat de samenleving continu in beweging is, spelen wij als stabiele en professionele welzijnsorganisatie flexibel in op wat inwoners nodig hebben. Naast de uitvoering van de onderdelen uit de vraagbrief nemen wij daarom ook aanvullende opdrachten op ons. Belangrijk hierbij is dat deze altijd in lijn liggen met onze basisopdracht, passend zijn bij onze expertise en bijdragen aan de doelen die we gezamenlijk nastreven. Deze factoren worden in overleg met onze accounthouder en eventueel beleidsadviseurs besproken. Ook bij deze aanvullende inzet werken we volgens de PDCA-cyclus, zodat de kwaliteit en impact geborgd blijven.

Een overzicht van onze expertise

- **Beweegcoaches:** We maken sporten en bewegen voor alle inwoners mogelijk. We helpen inwoners die drempels ervaren om actief mee te doen. We ondersteunen sportverenigingen zodat zij duurzaam en toekomstbestendig kunnen functioneren.
- **Brugfunctionaris:** We zijn de verbinding tussen school, ouders en het ondersteuningsaanbod in de Noordoostpolder. We komen achter de voordeur en ondersteunen ouders ook met vragen die niet direct te maken hebben met onderwijs. Zo bevordert onze brugfunctionaris de samenwerking tussen de leerkrachten van de basisschool, het kind en de ouders.
- **Buurtbemiddeling:** We helpen burens conflicten op te lossen via vrijwillige buurtbemiddelaars, gecoördineerd door onze coördinator.
- **Jongerenwerk:** We sluiten aan bij de leefwereld van de jeugd door aanwezig te zijn op school, op straat en online. We signaleren vroegtijdig problemen en ondersteunen hen in het ontwikkelen van talenten en eigen regie.
- **Maatschappelijk werk:** We bieden laagdrempelige ondersteuning aan inwoners met psychosociale of praktische hulpvragen. We helpen mensen om weer grip te krijgen op hun leven en versterken hun zelfredzaamheid.
- **Mantelzorgondersteuning:** We helpen mantelzorgers van alle leeftijden een balans te vinden tussen zorgtaken en het dagelijkse leven.
- **Nanny's:** We ondersteunen gezinnen met opvoedingsvraagstukken zodat zij daarna weer zelf verder kunnen.
- **Onafhankelijke cliëntondersteuning:** Onze cliëntondersteuners bieden inwoners onafhankelijke hulp bij het vinden, krijgen of behouden van passende zorg of ondersteuning.
- **Opbouwwerk:** We ondersteunen en activeren inwoners uit dorpen en wijken om zelf de regie te nemen over hun sociale en leefomstandigheden.
- **Opstap(je):** We vergroten onderwijskansen van kinderen in achterstandssituaties door de ontwikkeling van het kind en de interactie tussen kind en ouders te stimuleren.
- **Schoolmaatschappelijk werk:** We zijn aanwezig op scholen om kinderen, jongeren en hun ouders tijdig te ondersteunen bij opgroei- en opvoedvragen. We slaan de brug tussen school, gezin en hulpverlening.
- **Steunouders:** We koppelen kinderen die tijdelijk extra aandacht nodig hebben aan een steunouder. Zo krijgen gezinnen lucht en ondersteuning in een veilige, vertrouwde omgeving.
- **Vrijwilligersondersteuning:** We versterken vrijwilligerswerk als waardevol middel en doel binnen de samenleving. Vrijwilligerswerk houdt zowel de samenleving als de vrijwilligers gezond en veerkrachtig.

02 Onze inzet per resultaatgebied



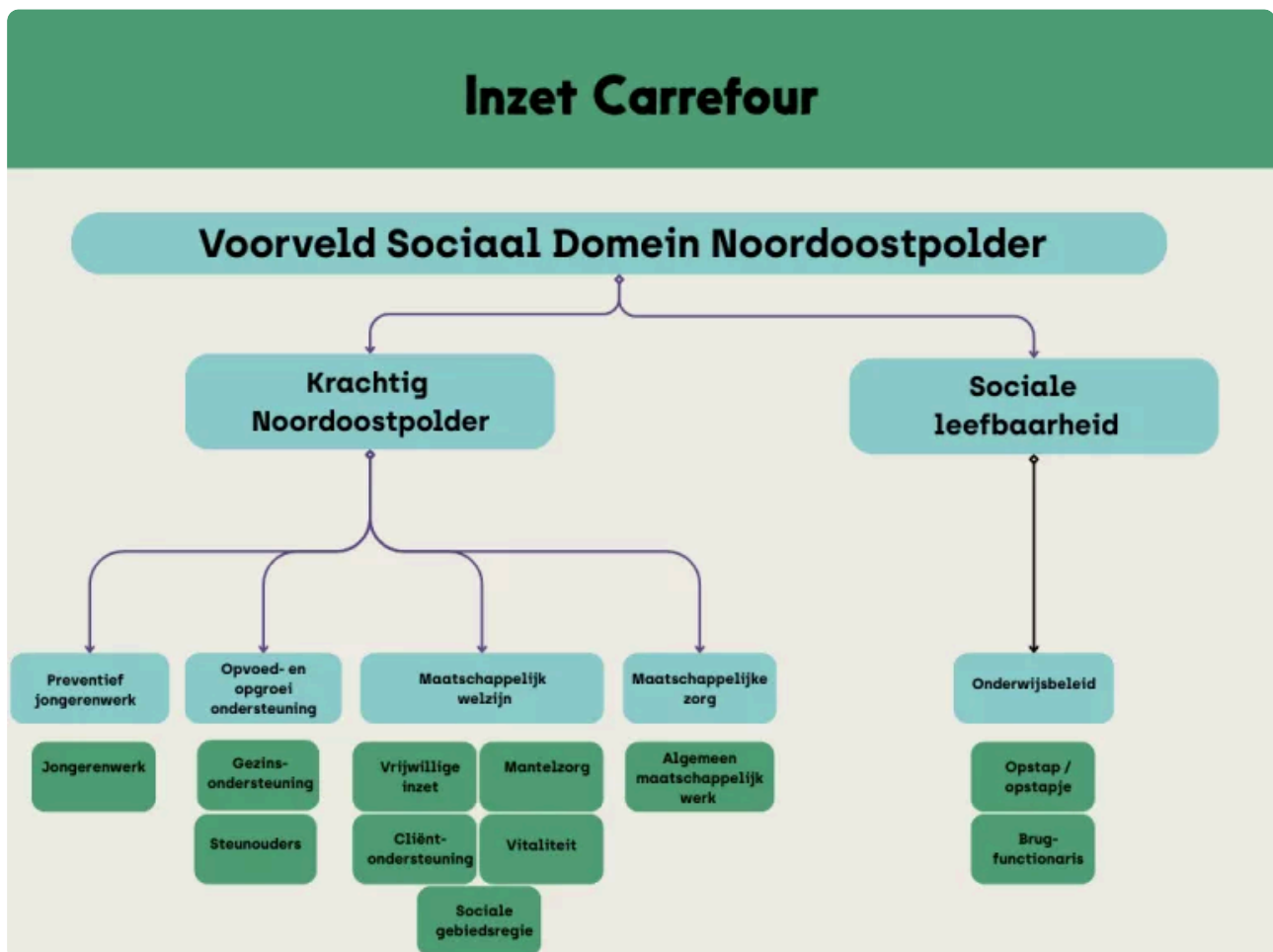
Inleiding

Carrefour richt haar inzet op twee hoofdprogramma's van de gemeente Noordoostpolder: **Krachtig Noordoostpolder** en **Sociale Leefbaarheid**.

Binnen deze programma's leveren wij een brede bijdrage aan verschillende resultaatgebieden van het sociaal domein. Met onze werkwijze en brede expertise zorgen we voor een integrale inzet die goed op elkaar aansluit. Zo versterken we niet alleen afzonderlijke resultaatgebieden, maar leveren we als brede welzijnsorganisatie ook een belangrijke bijdrage aan het voorveld en de bestendinging van het sociaal domein.

Binnen **Krachtig Noordoostpolder** zetten wij ons in voor de resultaatgebieden preventief jongerenwerk, opgroei- en opvoedondersteuning, maatschappelijk welzijn en maatschappelijke zorg.

Vanuit het programma **Sociale Leefbaarheid** maken wij de verbinding met het onderwijsbeleid. Hiervoor zetten wij de projecten *Opstap* en *Opstapje* in, die zich richten op het vergroten van de onderwijskansen van kinderen uit achterstandssituaties. Ook de brugfunctionaris speelt hierin een belangrijke rol als verbindende schakel tussen school, ouders en ondersteuningsnetwerken.



Schematische weergave van onze inzet

Krachtig Noordoostpolder

Jongerenwerk

Waarom doen we onze inzet

Jongeren verdienen de kans om prettig op te groeien en hun talenten te ontdekken en ontwikkelen. Dat is de kern van ons jongerenwerk. We bouwen relaties op, signaleren vroegtijdig problemen en ondersteunen jongeren in hun ontwikkeling naar volwassenheid. Met onze inzet creëren we een omgeving waarin jongeren zich veilig, gezond en sociaal kunnen ontwikkelen, zodat zij zelfvertrouwen en veerkracht opbouwen en hun talenten actief inzetten in de samenleving.

Hoe doen we onze inzet

Ons werk is dichtbij jongeren: we zijn zichtbaar, benaderbaar en actief in hun drie belangrijkste leefwerelden – op straat, op school en online. We maken maatschappelijke thema's bespreekbaar, beantwoorden vragen en geven advies. We signaleren problemen zoals middelengebruik, spanningen thuis, overlast of schooluitval. Waar nodig verwijzen we door en stemmen we onze inzet af met de juiste personen en instanties.

In kwetsbare situaties bieden we individuele ondersteuning, bijvoorbeeld aan jongeren die te maken hebben met problemen in de thuissituatie, zoals de gevolgen van een echtscheiding.

Daarnaast organiseren we collectieve activiteiten, vaak samen met jongeren, om ontmoeting en laagdrempelig contact te stimuleren. Deze groepsmomenten bieden ruimte voor individuele gesprekken en coaching.

We sluiten aan bij integrale overleggen en werken nauw samen met partners in het sociale en educatieve domein, zodat onze inzet aansluit bij de actuele behoeften van jongeren én de gemeenschap.

Wat levert onze inzet op

Door onze aanwezigheid en ondersteuning weten jongeren ons te vinden. Ze voelen zich gezien, gehoord en gesteund. We leren jongeren grenzen te stellen, voor zichzelf te zorgen en hun talenten in te zetten in de maatschappij. Met onze preventieve werkwijze dragen we bij aan de beoogde resultaten uit de vraagbrief:

- het voorkomen van overlast door groepen jongeren, wat de leefbaarheid in dorpen en wijken versterkt;
- het begeleiden van jongeren in een kwetsbare positie, met speciale aandacht voor de impact van echtscheiding, waardoor probleemgedrag vermindert;
- het weerbaar maken van jongeren, door hen te leren grenzen te stellen, voor zichzelf te zorgen en hun talenten te benutten;
- het voorkomen van verslaving, door vroegtijdige signalering en begeleiding.

Zo versterken we niet alleen de persoonlijke ontwikkeling van jongeren, maar ook de sociale samenhang en leefbaarheid van de gemeenschap.

Cijfers

INDIVIDUEEL

180

Verwacht aantal individuele trajecten en informatie en advies vragen

COLLECTIEF

4000

Verwacht aantal deelnemers

Opvoed- en opgroeiondersteuning

Gezinsondersteuning

Waarom doen we onze inzet

Gezinsondersteuning versterkt ouders en opvoeders bij vragen over de ontwikkeling, opvoeding en het opgroeien van hun kinderen. Het doel is dat gezinnen na de ondersteuning zelfverzekerd verder kunnen en dat problemen vroegtijdig worden voorkomen voordat ze escaleren. Door dichtbij gezinnen te werken in hun eigen leefomgeving dragen we bij aan een stabiele en ondersteunende basis voor kinderen en ouders.

Hoe doen we onze inzet

Onze Nanny werkt preventief, zichtbaar en dichtbij gezinnen, met focus op het versterken van hun kracht, het doorbreken van negatieve patronen en het verbeteren van de communicatie binnen het gezin. We bieden laagdrempelige en praktische hulp op de momenten dat dit voor het gezin het meest helpend is. Ouders krijgen begeleiding bij opvoedvragen en interactiepatronen, waarbij we steeds kijken naar wat al goed gaat en dit inzetten om lastige situaties aan te pakken.

We sluiten stap voor stap en flexibel aan bij het gezinsleven, juist op de spitmomenten van de dag, zoals tijdens het ontbijt, het naar school brengen of het gezamenlijke avondeten. Wanneer gezinnen door huisartsen of verloskundigen worden verwezen, zorgen we voor een snel eerste gesprek. Bij signalen van complexere problemen bieden we een warme overdracht naar gespecialiseerde hulp, altijd in overleg met het gezin.

Daarnaast verbinden we ouders aan laagdrempelige initiatieven waarin zij elkaar ontmoeten, opvoedinformatie ontvangen en ervaringen uitwisselen. Zo ontdekken ouders dat opvoedvragen en -problemen bij het dagelijks leven horen en dat zij daarin niet alleen staan. Dit versterkt hun netwerk en geeft vertrouwen om met uitdagingen om te gaan.

Thuis bezoeken we gezinnen en werken we spelenderwijs aan opvoedvragen en het verbeteren van ouder-kindrelaties. Ook tieners en ouders krijgen ondersteuning bij het verbeteren van hun onderlinge communicatie met eenvoudige, toepasbare technieken.

Samenwerking met ketenpartners in het sociaal domein staat centraal: we stemmen af met netwerkpartners om een gezamenlijke aanpak te ontwikkelen die past bij de visie “één gezin, één plan”.

Wat levert onze inzet op

Door onze ondersteuning krijgen ouders inzicht in hun opvoedpatronen en praktische handvatten om hun kinderen goed te begeleiden. Problemen worden eerder herkend en opgepakt, waardoor zwaardere hulptrajecten vaak kunnen worden voorkomen. Gezinnen worden versterkt in hun kracht en zelfredzaamheid en ervaren een lagere drempel om tijdig hulp te zoeken. Dankzij onze samenwerking met partners kunnen we passende ondersteuning bieden op het juiste moment. Ouders ontwikkelen duurzame vaardigheden waarmee ze ook na afloop van de begeleiding zelfstandig verder kunnen, waardoor het gezin sterker en veerkrachtiger wordt.

Hiermee leveren we een bijdrage aan de beoogde resultaten uit de vraagbrief: na inzet van opvoedondersteuning kan het gezin (bij gelijkblijvende omstandigheden) zelfstandig, of met ondersteuning uit het sociale netwerk, verder met de opvoeding van hun kind(eren) en wordt zwaardere hulp voorkomen.

Cijfers

INDIVIDUEEL

100

Verwacht aantal individuele trajecten en informatie en advies vragen

COLLECTIEF

150

Verwacht aantal deelnemers

Steunouders

Waarom doen we onze inzet

In de gemeente Noordoostpolder komen gezinnen voor die zich in een kwetsbare situatie bevinden. Zij ervaren vaak druk en zorgen rondom de opvoeding en hebben behoefte aan steun en ontlasting. Niet altijd kunnen deze ouders terugvallen op hun eigen netwerk. Hierdoor kunnen stressvolle situaties ontstaan die een negatieve invloed hebben op de ontwikkeling van kinderen en in sommige gevallen leiden tot de inzet van zwaardere vormen van jeugdhulp.

Om dit te voorkomen zetten we vrijwilligers (steunouders) in. Een steunouder vangt één of twee dagdelen per week een kind op, zodat ouders even tijd en ruimte krijgen voor zichzelf. Dit helpt om de dagelijkse druk te verlichten en kan escalatie van problemen voorkomen.

De inzet van steunouders geeft kinderen (0-18 jaar) een veilige en stabiele plek waar zij zich gezien en gehoord voelen. Voor ouders betekent het een moment van ontlasting en herstel, waardoor zij beter in hun kracht staan. Zo wordt de veerkracht van gezinnen versterkt en kan de inzet van zwaardere jeugdhulp vaak worden voorkomen.

Hoe doen we onze inzet

Carrefour werkt volgens het landelijke concept van Steunouder Nederland. Een professionele steunoudercoördinator is verantwoordelijk voor de werving, screening, matching en begeleiding van zowel gezinnen als steunouders. Gedurende het jaar bouwen we actief aan een netwerk van steunouders, koppelen we hen zorgvuldig aan gezinnen en begeleiden we de matches.

Wat levert onze inzet op

Met deze inzet realiseren we duurzame matches tussen vraag- en steunouders. Kinderen krijgen zo een stabiele, veilige en ondersteunende omgeving, terwijl ouders ruimte krijgen om op adem te komen en hun kracht te vergroten. Tegelijkertijd versterkt Steunouder het informele netwerk rond gezinnen, vergroot het de maatschappelijke betrokkenheid van inwoners en helpt het om zwaardere en duurdere jeugdhulp te voorkomen. Zo groeit er een hechtere gemeenschap waarin mensen naar elkaar omzien.

Hiermee leveren we een bijdrage aan de beoogde resultaten van de vraagbrief:

- Ouders in kwetsbare situaties worden tijdelijk ontlast, waardoor hun draagkracht toeneemt;
- Zij kunnen beter verantwoordelijkheid nemen voor de opvoeding van hun kinderen;
- Zwaardere inzet van hulp wordt voorkomen.

Cijfers

COLLECTIEF

15

verwacht aantal duurzame matches tussen steun- en vraagouders

Maatschappelijk welzijn

Maatschappelijk welzijn richt zich op het aanjagen, ondersteunen en faciliteren van activiteiten en initiatieven die een bijdrage leveren aan de zelfredzaamheid en/of participatie van inwoners of de samenredzaamheid van een groep inwoners. Door de zelfredzaamheid en samenredzaamheid te vergroten voorkomen we dat inwoners in zwaardere hulp en/of ondersteuning terecht komen. De ondersteuning vindt zowel plaats op individueel niveau als op groepsniveau.

Maatschappelijk welzijn omvat vijf sub-resultaatgebieden. We houden met deze gebieden de indeling aan uit de perspectiefnota en het beleidsplan Krachtig Noordoostpolder.

1. Vrijwillige inzet; VIP! en inzet van vrijwilligers binnen Carrefour
2. Mantelzorgondersteuning
3. Vitaliteit; Bewegcoaches JOGG en bewegcoaches Sociaal Netwerk
4. Onafhankelijke cliëntondersteuning
5. Sociale gebiedsregie; Opbouwwerk en buurtbemiddeling

Vrijwillige inzet

Waarom doen we onze inzet

Vrijwilligers zijn van onschatbare waarde voor de samenleving. Zij zorgen voor verbinding, ondersteuning en versterken de leefbaarheid in wijken en dorpen. Ons doel is inwoners te stimuleren en te ondersteunen om zich vrijwillig in te zetten op een manier die bij hen past. Zo dragen we bij aan een betrokken en zorgzame gemeenschap waarin vrijwilligerswerk een vaste en duurzame plek heeft.

Hoe doen we onze inzet

Via het Vrijwilligers Informatie Punt (VIP!) bieden wij gemeentebrede ondersteuning aan vrijwilligerswerk. We helpen (in)formele organisaties bij het vinden, verbinden en versterken van vrijwilligers en zorgen dat vrijwilligerswerk goed geborgd is. Tegelijkertijd begeleiden we inwoners die vrijwilligerswerk willen doen. In intakegesprekken bespreken we hun motivatie, talenten, ervaring, wensen en beschikbare tijd. Zo ontstaat een wederkerige en duurzame match tussen vrijwilliger en organisatie of initiatief. We maken hierbij gebruik van de Vrijwilligers Vacaturebank.

Ook binnen onze eigen organisatie werken we met vrijwilligers. Wanneer bepaalde hulpvragen vaker voorkomen, starten we collectieve projecten waarvoor vrijwilligers worden geworven en breiden we zo ons aanbod uit. Voor individuele hulpvragen, zoals een klusje, een praatje of samen wandelen, matchen we inwoners met anderen die iets willen betekenen. We toetsen vooraf of de inzet van een vrijwilliger passend is. Waar nodig verwijzen we door naar ander aanbod of adviseren we de inwoner hulp in het eigen netwerk te zoeken. Alle structurele vrijwilligers hebben een vrijwilligersovereenkomst. Hun inzet waarderen we actief met onderling contact, intervisie, een attentie rondom de landelijke dag van de vrijwilliger en een jaarlijkse activiteit.

Organisatiebreed

Inzet van vrijwilligers om ons bereik en impact te vergroten doen we organisatiebreed. Een greep uit de diensten waarbij we structureel werken met vrijwilligers; buurtbemiddeling, steunouders, mantelzorg, Verder na verlies van je partner, vervoer (ANWB Automaatje), klein tuinonderhoud, kleine klusjes, maatjes en Impacter (Maatschappelijk Diensttijd voor jongeren) en de sociaal adviseurs. Daarnaast werken we ook veel samen met inwoners die zich voor specifieke activiteiten of evenementen belangeloos inzetten voor de samenleving.

Daarnaast bieden we via de Vrijwilligersacademie scholing, inspiratiesessies en praktische handvatten aan, zowel voor vrijwilligers als voor organisaties. Zo helpen we organisaties hun vrijwilligersbeleid goed vorm te geven en geven we vrijwilligers de kans zich verder te ontwikkelen in kennis en vaardigheden.

Wat levert onze inzet op

Vrijwilligerswerk laat de kracht zien van betrokkenheid en samenwerking en versterkt participatie, sociale samenhang en de kwaliteit van leven. De inzet van vrijwilligers helpt bij het oplossen van maatschappelijke vraagstukken en bij het ondersteunen van inwoners die hulp nodig hebben.

Vrijwilligerswerk is bovendien waardevol voor de vrijwilligers zelf: zij kunnen iets betekenen voor anderen, hun talenten benutten, nieuwe vaardigheden ontwikkelen en sociale contacten opbouwen. Door deze dubbele betekenis ontstaat een win-winsituatie: inwoners krijgen de ondersteuning die zij nodig hebben en vrijwilligers voelen zich betrokken en gewaardeerd.

Hiermee leveren we een bijdrage aan de beoogde resultaten uit de vraagbrief:

- Kwetsbare inwoners die het zonder hun sociale netwerk (tijdelijk) niet redden, worden ondersteund door de inzet van een vrijwilliger.
- Inwoners die vrijwilligerswerk willen doen, worden bereikt en gekoppeld aan organisaties (verenigingen, vrijwilligersorganisaties en bewonersinitiatieven). Hierbij is extra aandacht voor inwoners met een grotere afstand tot de arbeidsmarkt.
- Organisaties worden ondersteund bij het werven en trainen van vrijwilligers.
- Organisaties kennen het beschikbare aanbod, maken er gebruik van en zijn tevreden over de ondersteuning. Inwoners die vrijwilligerswerk willen doen, worden geschoold zodat zij beter toegerust zijn voor hun taak.

Cijfers

INDIVIDUEEL

750

Verwacht aantal individuele trajecten, matches en informatie en advies vragen

COLLECTIEF

600

Verwacht aantal deelnemers

Mantelzorgondersteuning

Waarom doen we onze inzet

Mantelzorgers zijn onmisbaar: zij zorgen dagelijks voor hun naasten en spelen een belangrijke rol in de samenleving. Mantelzorg is vaak geen bewuste keuze en kent geen leeftijdsgrens. Wij geven mantelzorgers erkenning en waardering, laten hen ervaren dat ze er niet alleen voor staan en ondersteunen hen bij het behouden of hervinden van hun kracht en regie.

Hoe doen we onze inzet

We bouwen aan een stevig mantelzorgnetwerk in de gemeente, waarin we de behoeften van mantelzorgers goed in beeld hebben en passende oplossingen bieden. Organisaties, werkgevers en mantelzorgers van alle leeftijden kunnen bij ons terecht met vragen over overbelasting, regelingen, respijtzorg of morele dilemma's. We bieden individuele ondersteuning met behulp van het spinnenweb van Positieve Gezondheid. Daarmee krijgen we inzicht in de situatie van de mantelzorger en onderzoeken we samen hoe regie en veerkracht versterkt kunnen worden.

Daarnaast organiseren we collectieve bijeenkomsten voor mantelzorgers, waarin ontmoeting, ontspanning en het delen van ervaringen centraal staan. Deze bijeenkomsten bieden herkenning, erkenning en de kans om het sociale netwerk uit te breiden.

Om het aanbod goed te laten aansluiten bij de uiteenlopende behoeften, betrekken we actief het netwerk van partners en benutten we de ervaringskennis van mantelzorgers zelf. Zo ontwikkelen we samen oplossingen en activiteiten die breed gedragen worden door mantelzorgers en organisaties.

Wat levert onze inzet op

Dankzij onze inzet kunnen mantelzorgers beter balans en regie houden tussen zorgtaken en dagelijks leven. Zij voelen zich gezien, gehoord, erkend en gewaardeerd. Tegelijkertijd vergroten we het bewustzijn in de samenleving over de belangrijke rol van mantelzorgers.

Hiermee leveren we een bijdrage aan de beoogde resultaten uit de vraagbrief:

- Mantelzorgers die het zonder hun sociale netwerk (tijdelijk) niet redden, worden ondersteund door de inzet van een (respijtzorg)vrijwilliger.
- Inwoners van jong tot oud voelen zich gewaardeerd in hun rol als mantelzorger.
- Mantelzorgers weten op eenvoudige wijze waar en waarvoor zij terecht kunnen voor ondersteuning. Zij zijn toegerust voor hun rol en kunnen deze vervullen zonder zichzelf uit het oog te verliezen.
- Er is een inzichtelijk, laagdrempelig en snel toegankelijk respijtzorgaanbod, zowel vrijwillig als professioneel, dat aansluit bij de wensen en behoeften van verschillende doelgroepen mantelzorgers.
- Het begrip respijtzorg en het bestaande aanbod zijn bekend bij mantelzorgers, zorgvragers, zorgaanbieders en ondersteuners.
- Werkgevers hebben meer begrip voor mantelzorg, ook in combinatie met werk.

Cijfers

INDIVIDUEEL

250

Verwacht aantal individuele trajecten en informatie en advies vragen

COLLECTIEF

950

Verwacht aantal deelnemers

Vitaliteit

Brede kijk van Carrefour op vitaliteit

Vitaliteit draait om levenskracht: de energie en veerkracht om het dagelijks leven aan te kunnen én ervan te genieten. In aansluiting op het gedachtegoed van *Positieve Gezondheid* zien wij vitaliteit als meer dan alleen een fysieke dimensie. Het gaat ook om mentale veerkracht, zingeving, sociale verbondenheid en het vermogen om regie te voeren over het eigen leven. Hoewel bewegen hieraan bijdraagt, is vitaliteit breder en vraagt het om een integrale benadering.

Vitale inwoners voelen zich betrokken, ervaren balans en kunnen omgaan met tegenslagen. Door aandacht te besteden aan alle dimensies van vitaliteit – fysiek, mentaal en sociaal – versterken we duurzame gezondheid en welzijn. Deze brede blik is richtinggevend voor onze aanpak en vormt een belangrijke basis voor onze inzet.

Waarom doen we onze inzet

Bewegen en sporten zijn van grote waarde voor de vitaliteit van inwoners en de leefbaarheid in de Noordoostpolder. Sportverenigingen vervullen hierin een belangrijke rol, maar staan ook voor uitdagingen zoals ledenwerving, vrijwilligersbeleid en sociale veiligheid. Daarnaast is het van belang dat bewegen voor iedereen toegankelijk is: jong en oud, met of zonder beperking, in verenigingsverband of juist in een vrije vorm.

Onze beweegcoaches zetten zich in om sport en bewegen bereikbaar, aantrekkelijk en duurzaam te maken voor alle inwoners, en om sportverenigingen toekomstbestendig te ondersteunen.

Hoe doen we onze inzet

Onze beweegcoaches zijn zichtbaar en bereikbaar in de hele gemeente. Iedere sportvereniging heeft een vast aanspreekpunt, wat laagdrempelig contact en korte lijnen bevordert. We informeren verenigingen over actuele ontwikkelingen, signaleren hulpvragen en ondersteunen waar nodig, met specifieke aandacht voor vrijwilligers en sociale veiligheid. Daarnaast organiseren we scholings- en netwerkbijeenkomsten en zijn we aanwezig bij relevante evenementen. Onze ondersteuning is vraaggericht en afgestemd op de behoeften van verenigingen en inwoners.

We bevorderen gezondheid en gelijke kansen door sport en beweging voor alle inwoners toegankelijk te maken. Inwoners krijgen persoonlijke begeleiding bij het vinden van passend sportaanbod, waarbij we samen kijken naar hun mogelijkheden en wensen en zo nodig een soepele overdracht naar passend aanbod verzorgen. Wanneer het bestaande aanbod onvoldoende aansluit, werken we samen met sport- en beweegaanbieders om nieuw collectief aanbod te ontwikkelen.

Als partner in het lokale netwerk spelen we een actieve rol in de ontwikkeling van beleid en visies op sport en bewegen. We zijn kartrekker op verschillende thema's, stemmen af met partners en vertalen visie en doelen naar concrete acties. Door onze kennis en betrokkenheid zorgen we dat inwoners, verenigingen en partners beter kunnen samenwerken en meer bereiken.

Wat levert onze inzet op

Onze inzet versterkt het sport- en beweegklimaat in de Noordoostpolder op alle niveaus. Sportverenigingen krijgen structurele ondersteuning, waardoor zij sterker, toegankelijker en toekomstbestendiger worden. Inwoners worden actief gestimuleerd om te bewegen, zowel binnen verenigingen als daarbuiten. Daarbij hebben we speciale aandacht voor jeugd, inclusie en gelijke kansen. Dankzij individuele begeleiding vinden mensen sneller een passend sportaanbod dat aansluit bij hun mogelijkheden en wensen.

Ook in het netwerk maken wij verschil: door onze verbindende rol zorgen we voor betere samenwerking en afstemming tussen partners. Gezamenlijke doelen worden concreet uitgevoerd, initiatieven sluiten beter aan bij de behoeften van inwoners en kansen worden sneller benut. Zo zorgen we voor meer betrokkenheid bij sport en bewegen en voor een vitaal en verbonden Noordoostpolder.

Hiermee leveren we een bijdrage aan de beoogde resultaten uit de vraagbrief:

- Bewegingsonderwijs; docenten hebben handvaten om goed bewegingsonderwijs te kunnen geven, zodat motorische vaardigheden van kinderen verbeterd worden. Het onderwijzend personeel leren signalen en met intern begeleiders bespreekbaar maken van motorische achterstanden en gezonde leefstijl.
- Vitale sportaanbieders; sporttrainers van verenigingen zijn gecoached in de omgang en coaching van kinderen met een psychische belemmering. Sportaanbieders hebben het organisatorisch op orde en weten passende ondersteuning te vinden, zodat zij een toekomstbestendige organisatie zijn en blijven;
- Stimuleren inclusief sporten en bewegen; het mobiliseren van mensen tot beweegmogelijkheden waarbij specifieke aandacht is voor kwetsbare doelgroepen als mensen met een beperking, kinderen/jongeren die zich 'anders' voelen, kinderen die in armoede leven en ouderen. Het creëren van sportaanbod, waar mogelijk met partners, maakt hier onderdeel vanuit;
- Gezonde leefstijl; in aangewezen focuswijken wordt de samenwerking tussen partners (onder andere sportverenigingen) die een gezonde leefstijl onder jeugd stimuleren ontwikkeld en/of versterkt om zo urgentie te creëren voor het belang van een gezonde leefstijl.

Cijfers

INDIVIDUEEL

280

Verwacht aantal individuele trajecten en informatie en advies vragen

COLLECTIEF

3000

Verwacht aantal deelnemers

Onafhankelijke cliëntondersteuning

Waarom doen wij onze inzet

Cliëntondersteuning is een wettelijke opdracht binnen de Wmo. Artikel 1.1.1 van de Wmo 2015 omschrijft dit als: *“Onafhankelijke ondersteuning met informatie, advies en algemene ondersteuning die bijdraagt aan het versterken van de zelfredzaamheid en participatie en het verkrijgen van een zo integraal mogelijke dienstverlening op het gebied van maatschappelijke ondersteuning, preventieve zorg, zorg, jeugdhulp, onderwijs, welzijn, wonen, werk en inkomen.”*

Inwoners krijgen vaak te maken met veel regels, voorzieningen en instanties op het gebied van zorg, welzijn, werk, inkomen, onderwijs en wonen. Juist in die complexiteit is het belangrijk dat er iemand naast hen staat die onafhankelijk is, meedenkt en helpt de juiste weg te vinden. Wanneer een situatie intensievere betrokkenheid vraagt of wanneer sprake is van complexe wet- en regelgeving, zetten wij onze onafhankelijke cliëntondersteuning in. Wij werken preventief, leiden toe naar noodzakelijke zorg of sluiten aan wanneer er al ondersteuning is. Zo voorkomen wij dat mensen tussen wal en schip vallen en dragen wij bij aan integrale en passende oplossingen die aansluiten bij het leven en de wensen van inwoners.

Hoe doen wij onze inzet

Onze cliëntondersteuners helpen inwoners hun weg te vinden in het sociaal domein. Wij denken mee, verhelderen vragen, bemiddelen, leggen verbindingen, bieden ondersteuning en signaleren knelpunten.

Samen met de inwoner verhelderen wij de hulpvraag en kijken breed naar alle levensgebieden. Vervolgens denken wij mee over oplossingen, bemiddelen tussen betrokken partijen en leggen verbindingen waar dit nodig is. Ook informeren wij inwoners en hun naasten over hun rechten en komen, waar nodig, bij derden op voor de belangen van de inwoner.

Onze onafhankelijkheid is hierbij cruciaal: wij stellen altijd het belang van de inwoner en diens naasten centraal, zonder gebonden te zijn aan andere belangen. Dit onderscheidt ons van andere sociale professionals.

Om onze kwaliteit te waarborgen, volgen wij deskundigheidsbevordering, zodat wij op de hoogte blijven van actuele landelijke ontwikkelingen en wet- en regelgeving. Onze cliëntondersteuners zijn ingeschreven bij het landelijk register van cliëntondersteuners.

Wat levert onze inzet op

Dankzij onze inzet krijgen inwoners laagdrempelige en onafhankelijke ondersteuning die hen helpt de regie te houden over hun eigen leven. Hierdoor vinden zij sneller passende oplossingen en ervaren zij meer grip op hun situatie. Dit versterkt hun zelfredzaamheid en participatie en voorkomt dat zwaardere zorg nodig is of dat inwoners onnodig worden doorverwezen.

Voor gemeenten en samenwerkingspartners betekent onze inzet dat er beter wordt aangesloten bij de vragen en behoeften van inwoners. Integrale dienstverlening komt hierdoor daadwerkelijk van de grond en de beschikbare middelen worden effectiever en efficiënter ingezet.

Hiermee leveren we een bijdrage aan de beoogde resultaten uit de vraagbrief:

- Inwoners worden kortdurend ondersteund bij het vinden en behouden van passende ondersteuning.

- Cliëntondersteuning geldt als vraagbaak en werkt samen met, of is een verbindende schakel naar, het gemeentelijk loket en specialisten in de dienstverlening zoals netwerkpartners, het onderwijs en de sociale teams.
- Cliëntondersteuning speelt in op collectieve vraagstukken waar cliëntondersteuners (ook vrijwilligers en mantelzorgers) mee te maken krijgen en draagt bij aan de primaire opdracht: het toeleiden naar passende ondersteuning.



We zijn er voor alle inwoners

Cijfers

INDIVIDUEEL

225

Verwacht aantal individuele trajecten en informatie en advies vragen

COLLECTIEF

150

Verwacht aantal deelnemers

Sociale Gebiedsregie

Opbouwwerk

Waarom doen wij onze inzet

Opbouwwerk richt zich op het versterken van de sociale basis in Emmeloord en de tien dorpen van de Noordoostpolder. Wij geloven dat een gemeenschap sterker wordt wanneer inwoners zich betrokken voelen, hun talenten benutten en met elkaar verbonden zijn. Door deze verbindingen te stimuleren, vergroten we de leefbaarheid in buurten en dorpen. We sluiten daarbij aan bij inwoners en bij zowel informele als formele organisaties.

Hoe doen wij onze inzet

Wij zijn zichtbaar aanwezig in buurten, dorpen en wijken: daar waar mensen leven, elkaar ontmoeten en ideeën ontstaan. Via laagdrempelige gesprekken volgens het gedachtegoed van Asset Based Community Development (ABCD) leren wij buurten beter kennen en brengen we de aanwezige kracht en mogelijkheden in kaart.

Asset-Based Community Development (ABCD) sluit nauw aan bij de kern van het opbouwwerk. We dringen geen ideeën op, maar luisteren, verbinden en zoeken naar gezamenlijke belangen. We creëren ruimte voor inwoners om zelf in actie te komen.

Het is als een plant die zowel boven als onder de grond groeit. Boven de grond zie je de zichtbare resultaten: de activiteiten, de betrokkenheid van inwoners en de nieuwe contacten die ontstaan. Maar het belangrijkste werk gebeurt onder de grond. We planten zaadjes door verbindingen te leggen, vertrouwen op te bouwen en aandacht voor elkaar te hebben. Dit proces is vaak onzichtbaar; pas later blijkt wat er uit deze verbindingen voortkomt. Juist dat onzichtbare werk is essentieel voor een duurzame en sterke sociale basis.



We werken vanuit de kracht van de gemeenschap, volgens het ABCD-gedachtegoed: wat is er al, en hoe kunnen we dat versterken?

We luisteren naar wat er speelt en zetten dit om in acties die de gemeenschap versterken. Daarbij kijken we hoe een individuele vraag of behoefte verbonden kan worden aan een bredere groep, want persoonlijke zorgen of wensen zijn vaak herkenbaar en kunnen de basis vormen voor collectieve activiteiten of gezamenlijke oplossingen. Zo wordt een individuele vraag een ingang naar collectieve kracht.

We zijn een eerste aanspreekpunt in de wijk: we bieden informatie en advies en verwijzen waar nodig door met een warme overdracht. We stimuleren inwonersparticipatie door mensen te ondersteunen in hun eigen initiatieven, zonder die over te nemen. Daarbij verbinden we inwoners aan bestaande activiteiten en initiatieven of zorgen we dat plannen de ruimte krijgen om te groeien.

Daarnaast sluiten we aan bij overleggen zoals de IGW's, zodat signalen en behoeften uit de gemeenschap direct verbonden worden met het bredere netwerk van organisaties.

Wat levert onze inzet op

De inzet van opbouwwerk zorgt voor duurzame verbindingen en een stevige sociale basis. Inwoners voelen zich meer betrokken bij hun leefomgeving en de sociale samenhang in buurten en dorpen neemt toe. Initiatieven van inwoners krijgen de kans om zich te ontwikkelen en daadwerkelijk impact te maken. Doordat individuele vragen collectief opgepakt worden, ontstaan duurzame oplossingen die breder gedragen worden en meer inwoners ten goede komen.

Door vroegtijdige signalering van behoeften en knelpunten wordt preventieve ondersteuning versterkt, waardoor problemen minder snel escaleren. Uiteindelijk leidt dit tot buurten en dorpen waarin mensen meer naar elkaar omkijken, zich gesteund voelen en beter tot hun recht komen.

Hiermee leveren we een bijdrage aan de beoogde resultaten sociaal werk gericht op collectief uit de vraagbrief:

- Inwoners met een initiatief worden ondersteund bij de realisatie van hun plannen, waarbij het initiatief van de inwoner blijft (elkaar ontmoeten, wandelgroepen, lotgenotencontact etc.);
- Inwoners worden geïnspireerd tot nieuwe initiatieven die de leefbaarheid van wijk en buurt bevorderen.

Cijfers

INDIVIDUEEL

280

Verwacht aantal individuele trajecten en informatie en advies vragen

COLLECTIEF

2000

Verwacht aantal deelnemers

Buurtbemiddeling

Waarom doen wij onze inzet

Buurtbemiddeling draagt bij aan een betere leefbaarheid in buurten en dorpen. Het voorkomt dat burencollicten escaleren door bewoners te ondersteunen bij het voeren van constructieve gesprekken en het vinden van gezamenlijke oplossingen. Het is een laagdrempelige en effectieve manier om spanningen te verminderen en relaties te herstellen.

Hoe doen wij onze inzet

We bieden bemiddeling bij (dreigende) burencollicten. Een sociaal werker voert een eerste verkennend gesprek om te bepalen of bemiddeling geschikt is. Vrijwillige buurtbemiddelaars begeleiden vervolgens de gesprekken tussen de betrokken partijen op neutraal terrein, met aandacht voor wederzijds begrip en herstel van contact.

Daarnaast investeren we in de kennis en vaardigheden van onze vrijwilligers en onderhouden we nauwe contacten met ketenpartners om conflicten vroegtijdig te signaleren en effectief door te verwijzen. We nemen deel aan regionale overleggen om het aanbod voortdurend te verbeteren en te borgen.

Wat levert onze inzet op

Door buurtbemiddeling worden conflicten tussen burenen vroegtijdig en constructief opgelost. Dit draagt bij aan een veilige en prettige leefomgeving, herstelt of stabiliseert de relatie tussen burenen, voorkomt escalatie en verdere overlast en geeft inwoners handvatten om toekomstige conflicten beter aan te pakken.

Hiermee leveren we een bijdrage aan de beoogde resultaten uit de vraagbrief:

- Inwoners met een geschil weten buurtbemiddeling te vinden als ondersteunings- of oplossingsvorm;
- Buurtbemiddelaars voelen zich voldoende ondersteund bij hun taken;
- Geschillen tussen buurtbewoners worden in twee derde van de gevallen via buurtbemiddeling opgelost.

Cijfers

INDIVIDUEEL

75

Verwacht aantal aanmeldingen

Maatschappelijke Zorg

Maatschappelijk Werk

Waarom doen wij onze inzet

Sinds 2025 verzorgt Carrefour het algemeen maatschappelijk werk voor inwoners van alle leeftijden in de Noordoostpolder. Maatschappelijk werk is het meest waardevol wanneer het dichtbij inwoners plaatsvindt. Het helpt bij psychosociale, relationele en materiële problemen, zoals relatieproblemen, geldzorgen, het verwerken van ingrijpende gebeurtenissen, het aanleren van sociale vaardigheden en het omgaan met gevoelens en gedachten.

Vroegtijdige ondersteuning voorkomt dat problemen verergeren en bevordert zelfredzaamheid en welzijn. Door maatschappelijk werk onderdeel te maken van het bredere welzijnswerk ontstaat een stevige sociale basis in de gemeenschap, waardoor inwoners preventief worden ondersteund en problemen vroegtijdig wordenesignaleerd.

Bij terugkerende thema's pakken we deze ook collectief op, bijvoorbeeld via trainingen of groepsactiviteiten.

Hoe doen wij onze inzet

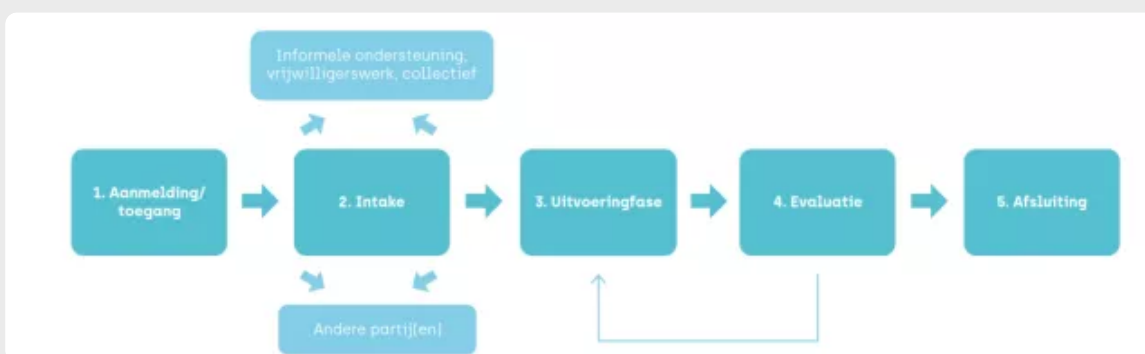
De maatschappelijk werker werkt outreachend en sluit aan bij de leefwereld van inwoners. Indien nodig kan een afspraak ook op kantoor plaatsvinden. De maatschappelijk werker gaat een individueel traject aan met de inwoner om samen de situatie in kaart te brengen en te stabiliseren, zodat inwoners weer grip krijgen op hun leven en zelf verder kunnen.

Onze inzet raakt aan taken van Wmo, jeugd, huisarts en ggz. De kracht van maatschappelijk werk is inwoners te ondersteunen door problemen preventief en laagdrempelig op te pakken. We bieden een luisterend oor, ondersteunen inwoners bij het behouden van regie, versterken het netwerk, geven advies en informatie en attenderen inwoners op voorzieningen.

We gebruiken de Zelfredzaamheidsmatrix (ZRM) om een volledig beeld te krijgen van de situatie van de inwoner. Zo brengen we zowel de eigen kracht als de gebieden waar extra steun nodig is in kaart. Samen met de inwoner stellen we doelen op en volgen we de voortgang. Onze aanpak is gebaseerd op Positieve Gezondheid, zodat niet alleen problemen worden aangepakt, maar ook veerkracht en welzijn worden versterkt. Wanneer onze inzet niet voldoende blijkt, kijken we samen met de inwoner en partners welke extra ondersteuning nodig is.

Het proces van individuele hulpverlening

1. Aanmelding; inwoner kan zichzelf aanmelden met een hulpvraag. Ook kan via een netwerkpartner of vanuit onze eigen organisatie een aanmelding gedaan worden.
2. Na de aanmelding vindt een intakegesprek plaats. Tijdens de intake gaan we in gesprek vanuit de principes van Positieve Gezondheid, aansluitend bij de inwoner. Daarbij wordt een brede, objectieve analyse gemaakt van de huidige situatie van de inwoner aan de hand van de zelfredzaamheidsmatrix (ZRM). Zo wordt onder andere de leefomgeving, het sociale netwerk en de mogelijkheden om de inwoner zijn of haar netwerk te versterken in kaart gebracht. Gezamenlijk wordt er een heldere hulpvraag gesteld of vindt er een doorverwijzing plaats naar de juiste partij.
3. Tijdens de ondersteuning vinden er evaluatiemomenten plaats. De voortgang wordt gerapporteerd in een persoonlijk, digitaal dossier waar de inwoner ook zelf toegang toe heeft.
4. Tijdens het laatste gesprek wordt de ZRM nogmaals ingevuld en wordt de inwoner geattendeerd op het Klanttevredenheidsonderzoek, die bij afsluiting van het traject automatisch wordt verstuurd.



Schematische weergave van het proces van individuele dienstverlening

Bij terugkerende thema's pakken we deze ook collectief op, bijvoorbeeld via trainingen of groepsactiviteiten.

Wat levert onze inzet op

Door onze inzet krijgen inwoners snel en laagdrempelig ondersteuning bij vragen en problemen. Zij leren hun eigen kracht en sociale netwerk te benutten en houden regie over hun leven. Zo kan zwaardere inzet van zorg vaak worden voorkomen. Collectieve ondersteuning bij veelvoorkomende thema's voorkomt escalatie en versterkt de weerbaarheid van groepen inwoners.

Hiermee leveren we een bijdrage aan de beoogde resultaten sociaal werk gericht op het individu uit de vraagbrief:

- Het ondersteunen van organisaties die maatwerkvoorzieningen bieden, andere maatschappelijke partners en het sociaal loket bij het actief toeleiden van inwoners naar het voorliggend veld. Het gaat om daadwerkelijke toeleiding naar een activiteit, zodat een maatwerkvoorziening wordt voorkomen of (deels) kan worden afgeschaald.

- Opbouwwerkers vormen de verbinding tussen inwoners en de gemeentelijke toegang om ervoor te zorgen dat signalen over kwetsbare inwoners vroegtijdig worden opgepakt en passende ondersteuning kan worden ingezet. De inzet van maatschappelijk werk zorgt voor het duurzaam stabiliseren van de situatie van een inwoner, zodat zwaardere inzet van ondersteuning kan worden voorkomen.
- Bij afronding van individuele trajecten geven inwoners aan zich zelfredzaam te voelen en op eigen kracht verder te kunnen.

Cijfers

INDIVIDUEEL

200

Verwacht aantal individuele trajecten en informatie en advies vragen

COLLECTIEF

100

Verwacht aantal deelnemers

Sociale Leefbaarheid

In aanvulling op de resultaatgebieden van het programma 'Krachtig Noordoostpolder' vraagt Carrefour ook subsidie aan voor enkele taken binnen het kader van 'Sociale Leefbaarheid'.

Uit het Regiobeeld blijkt dat één op de vijf inwoners in de Noordoostpolder te maken heeft met een taalachterstand. Op basis van beschikbare data maken we een gerichte afweging waar deze inzet het meest nodig is, met speciale aandacht voor gezinnen met een lage sociaaleconomische status (SES) en taalachterstand.

Kinderen die opgroeien in armoede beginnen al met een achterstand. Wanneer armoede wordt gecombineerd met een taalachterstand, neemt deze achterstand verder toe. Met onze inzet brengen we de kracht van het welzijnswerk in bij het terugdringen en voorkomen van sociale en onderwijsachterstanden. Zo creëren we gelijke kansen voor ieder kind en leveren we een belangrijke bijdrage aan het behalen van de doelstellingen van het programma 'Krachtig Noordoostpolder'

De inzet die Carrefour doet vanuit het onderwijsbeleid:

1. Opstap/opstapje
2. Brugfunctionaris

Opstap / opstapje

Waarom doen wij onze inzet

Met de programma's Opstapje (1-3 jaar) en Opstap (4-6 jaar) ondersteunt Carrefour jonge gezinnen bij de ontwikkeling van hun kind. Onze inzet draagt bij aan een sterke, gezonde start voor kinderen en hun ouders. Door ouders actief te betrekken bij de ontwikkeling van hun kind en hen te leren hoe zij thuis een stimulerende leeromgeving kunnen creëren, vergroten we de onderwijskansen van kinderen in achterstandssituaties.

Hoe doen wij onze inzet

We bezoeken gezinnen wekelijks gedurende twee jaar voor persoonlijke begeleiding. Samen met ouders bouwen we aan vaardigheden, zelfvertrouwen en een positieve leeromgeving voor het kind. We stimuleren kinderen spelenderwijs in hun brede ontwikkeling, met speciale aandacht voor taal, motoriek en sociaal gedrag, en maken gebruik van speciaal ontwikkeld materiaal.

Ouders krijgen informatie over de ontwikkeling van kinderen en het belang van voorschoolse educatie. Daarnaast pakken we bredere vragen binnen het gezin op en verwijzen we door naar passende ondersteuning waar dat nodig is. We organiseren ook collectieve bijeenkomsten voor de gezinnen die we individueel begeleiden, met als doel het versterken van het sociale netwerk van ouders en het delen van relevante informatie. Door nauwe samenwerking met partners in de keten proberen we zo vroeg mogelijk betrokken te zijn bij bijvoorbeeld VE-indicaties, zodat onze preventieve ondersteuning optimaal kan zijn.

Wat levert onze inzet op

Door onze inzet krijgen kinderen een stevige basis voor een goede start op school en ontwikkelen zij spelenderwijs hun taal, motoriek en sociale vaardigheden. Ouders voelen zich beter toegerust om hun kind te begeleiden en kunnen thuis een stimulerende leeromgeving creëren. Problemen binnen het gezin worden vroegtijdig gesignaleerd, waardoor escalatie kan worden voorkomen. Tegelijkertijd groeit en versterkt het sociale netwerk van het gezin, wat bijdraagt aan een stabiele en ondersteunende omgeving voor het kind.

Cijfers

INDIVIDUEEL

100

Verwacht aantal individuele trajecten en informatie en advies vragen

COLLECTIEF

150

Verwacht aantal deelnemers

Brugfunctionaris

Waarom doen wij onze inzet

Als onderdeel van het sociaal werk binnen het basisonderwijs richt de brugfunctionaris zich op het versterken van de verbinding tussen school, kind, ouders en relevante instanties. Het doel is vroegtijdig signalen te herkennen en passende ondersteuning te bieden, zodat kinderen een goede start en gelijke kansen krijgen. Door gezinnen effectief te verwijzen en de samenwerking tussen betrokken partijen te bevorderen, voorkomen we escalatie van problemen en ondersteunen we zowel het kind als het gezin.

Hoe doen wij onze inzet

Elke brugfunctionaris is gekoppeld aan een school. De inzet wordt samen met scholengemeenschap AVES bepaald op basis van beschikbare data en signalen uit de praktijk. Jaarlijks wordt per school een plan van aanpak gemaakt, in afstemming met de directie en intern begeleider, waarin prioriteiten en inzet worden vastgelegd.

De brugfunctionaris vormt een schakel tussen voorschool, school, ouders en professionals. We zijn zichtbaar en laagdrempelig aanwezig op school voor ouders en het onderwijsteam. We bouwen een vertrouwensband op met ouders door tijd en aandacht te geven. Wanneer een gezin nieuw is op school, bezoekt de brugfunctionaris hen om de thuissituatie beter te leren kennen.

Bij vragen en complexe zorgsituaties zijn we de brug naar passende hulpverlening. We gaan in gesprek met het gezin om de situatie en hulpvraag helder te krijgen en verwijzen door naar de juiste hulpverlening. Daarnaast begeleidt de brugfunctionaris kinderen en ouders bij het vinden van activiteiten en voorzieningen in de wijk, stimuleert het gebruik van ondersteunende regelingen en onderhoudt contacten met relevante organisaties en projecten om expertise en netwerken te versterken.

Wat levert onze inzet op

Door de inzet van de brugfunctionaris worden ouders nauwer betrokken bij de ontwikkeling en het onderwijs van hun kind. Problemen in opvoeding en ontwikkeling worden vroegtijdig gesignaleerd en opgepakt, waardoor achterstanden verminderen en kansgelijkheid wordt vergroot. Kinderen krijgen hierdoor een betere start en meer mogelijkheden om zich optimaal te ontwikkelen. Daarnaast worden zorgvragen snel doorgeleid naar de juiste instanties, wat het onderwijzend personeel ontlast en de samenwerking rondom het kind versterkt.

Cijfers

INDIVIDUEEL

200

Verwacht aantal individuele trajecten en informatie en advies vragen

COLLECTIEF

1500

Verwacht aantal deelnemers

Totale inzet

In dit hoofdstuk presenteren wij de verwachte totale inzet waarmee wij bijdragen aan een sterke sociale basis in de gemeente Noordoostpolder. Al onze inspanningen vormen samen een samenhangend geheel dat inwoners ondersteunt, verbindt en versterkt.

We sluiten aan bij de leefwereld van inwoners en zijn aanwezig waar het ertoe doet: in wijken, dorpen, scholen en verenigingen. Door dichtbij en laagdrempelig te werken stimuleren we ontmoeting en betrokkenheid. Dit doen we samen met de gemeente, partners in zorg, welzijn, onderwijs, het verenigingsleven en natuurlijk de inwoners zelf. Zo zorgen we dat mensen de juiste ondersteuning vinden, zich verbonden voelen met hun omgeving en actief mee kunnen doen.

Het effect van deze gezamenlijke inzet is groter dan de som der delen. Inwoners ervaren meer welzijn, kansen om zich te ontwikkelen en ruimte om hun talenten te benutten. Gemeenschappen worden sterker doordat netwerken groeien en mensen elkaar weten te vinden. Problemen worden eerder gesignaleerd en aangepakt, waardoor zwaardere zorg vaker kan worden voorkomen.

Zo bouwen we samen met de gemeente en haar inwoners aan een toekomstbestendige en veerkrachtige Noordoostpolder: een gemeenschap waarin iedereen mee kan doen, zich thuis voelt en samen het verschil maakt.

INDIVIDUEEL

2.700

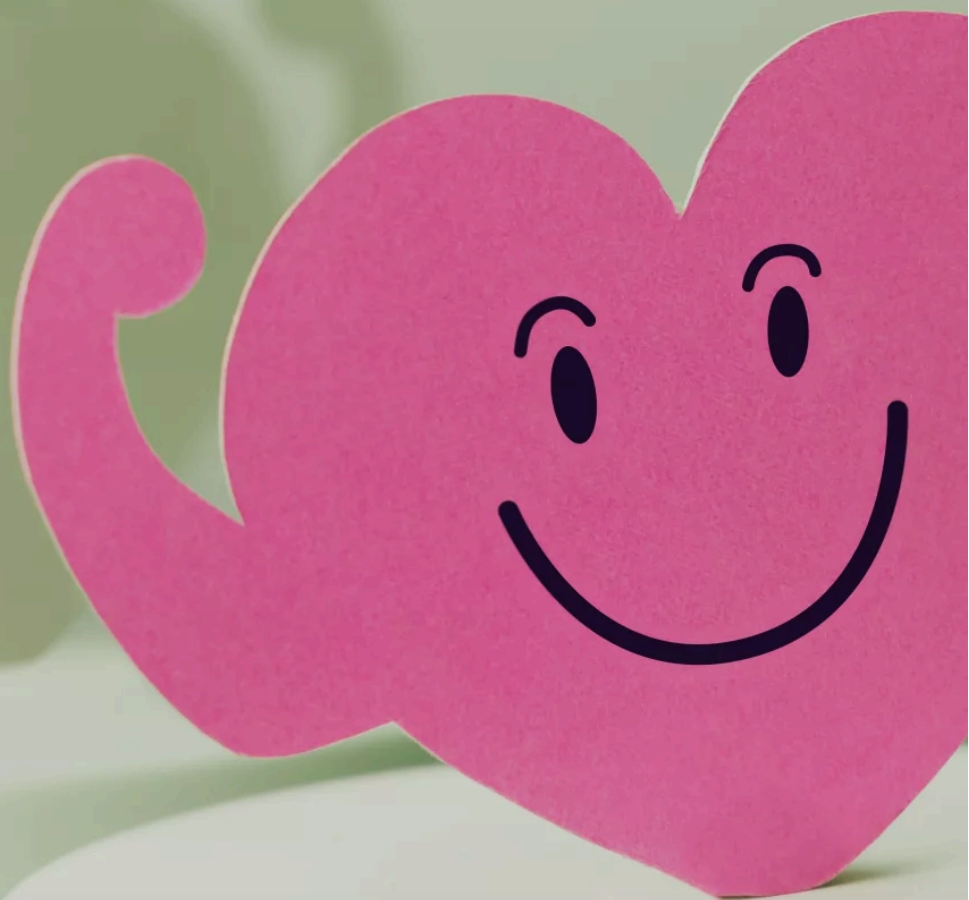
Verwacht aantal individuele trajecten, matches en informatie en advies vragen

COLLECTIEF

12.600

Verwacht aantal deelnemers

03 Monitoring en verantwoording



Interne PDCA-cyclus

We willen het juiste doen voor de inwoners van de gemeente Noordoostpolder. Daarom werken we proactief en vooruitstrevend, zodat we steeds met een goed onderbouwd plan aan de slag gaan. Daarbij passen we in alle lagen van de organisatie de PDCA-cyclus toe: op **organisatieniveau** bij het bepalen van de koers en strategische keuzes, op **teamniveau** bij de samenwerking en uitvoering, en op het niveau van de **individuele medewerker** bij het professioneel en zorgvuldig vormgeven van het eigen werk. Op die manier zorgen we dat onze inzet overal binnen de organisatie doelgericht, consistent en effectief is.

Voorbeeld van de PDCA-cyclus per deelgebied

Plan:

In Q4 maken we jaarplannen per resultaatgebied voor het daaropvolgende jaar.

Do:

We voeren de doelen uit die in de jaarplannen zijn opgenomen. We werken outreachend en vraaggericht. Daarom houden we ruimte in de plannen om flexibel in te spelen op vragen en signalen van inwoners.

Check:

Elk kwartaal vindt een evaluatiebijeenkomst plaats per resultaatgebied. We kijken terug op de voortgang, beoordelen behaalde resultaten aan de hand van het registratiesysteem en kijken vooruit naar het volgende kwartaal. Opvallende signalen, trends en ontwikkelingen worden besproken in de gebiedsteams. Op organisatieniveau vertalen we de evaluaties naar onze totale inzet.

Act:

Op basis van de evaluaties sturen we, waar nodig, onze doelen en inzet bij.

Registratie

We registreren al onze inzet zorgvuldig in ons systeem. Zo krijgen we een compleet beeld van wat we doen. Deze gegevens gebruiken we zowel voor interne evaluaties als voor onze verantwoording.

In het registratiesysteem maken we onderscheid tussen verschillende vormen van ondersteuning

Individuele ondersteuning

- **Informatie en advies**

Relatief eenvoudige vragen die in de meeste gevallen in één contactmoment beantwoord kunnen worden of doorverwezen worden naar een juiste partij

- **Leun- en steuntraject**

Hulpvragen die om minder frequente ondersteuning vragen en waarbij de inwoner 'een steuntje in de rug' nodig heeft.

- **Individueel traject**

Meer complexe hulpvragen die om procesmatige ondersteuning vragen

Collectieve ondersteuning

- **Collectieve inzet**

De ondersteuning die we in groepsverband aanbieden, het kan hier gaan om een activiteit, voorlichting, training of cursus. Daar waar een collectieve vorm van ondersteuning mogelijk is, zullen we deze aanbieden. Een collectief zorgt dat we meerdere inwoners op hetzelfde moment kunnen bedienen.

- **Hulp bij zelforganisatie**

De ondersteuning die we bieden aan inwoners en netwerkorganisaties bij het opzetten of behouden van eigen collectieve initiatieven, want een sterke sociale basis creëren we samen. Onze rol is ondersteunend en coachend: we helpen inwoners of organisaties vooruit maar nemen het initiatief niet over. Voorbeelden zijn jongereninitiatieven, inwonersinitiatieven en activiteiten in samenwerking met netwerkpartners.

- **Contacten**

Ook tijdens groepsactiviteiten spreken we veel inwoners individueel. Wanneer zij een vraag stellen of een signaal afgeven, registreren we dit als *contact in het collectief*. Voor de verantwoording tellen we deze mee bij de categorie *informatie en advies*.

Impact en tevredenheid

Cijfers laten zien hoeveel inwoners we bereiken, maar zeggen weinig over de daadwerkelijke betekenis van onze inzet. Carrefour en Tintengroep vinden het belangrijk om die impact zichtbaar te maken. Daarom vullen we kwantitatieve data aan met methoden die inzicht geven in wat onze inzet betekent voor inwoners.

Onze impactmetingen geven een concreet beeld van de resultaten die we samen bereiken. Daarnaast maken de uitkomsten van klanttevredenheidsonderzoeken inzichtelijk hoe inwoners onze ondersteuning ervaren en welk verschil dit maakt in hun dagelijks leven.



Impact gaat over wat inwoners merken van onze inzet en wat dat betekent voor hun leven en voor de samenleving als geheel.

Impact volgens Carrefour

Impactmeting en tevredenheid bij collectieve inzet

Deelnemers geven hun mening via een vragenlijst. Hierin worden zowel tevredenheid als impact gemeten aan de hand van tien indicatoren:

1. Erkend voelen
2. Klanttevredenheid
3. Opgelucht voelen
4. Netwerkversterking
5. Activering
6. Lichamelijke gezondheid
7. Participatie
8. Verbonden voelen
9. Zelfredzaamheid
10. Inbedding

Impactmeting individuele inzet

Bij alle individuele trajecten vullen we een zelfredzaamheidsmatrix (ZRM) in. Dit screeningsinstrument geeft een breed beeld van het functioneren van de inwoner op dertien leefdomeinen. De ZRM ondersteunt zowel de medewerker als de inwoner: het helpt bij het in kaart brengen van sterke kanten, het bepalen van ontwikkelpunten, het formuleren van doelen en het volgen van voortgang.

De ZRM wordt aan het begin en aan het einde van een traject ingevuld. Zo wordt de ontwikkeling van de inwoner inzichtelijk gemaakt en kunnen we onze inzet en resultaten goed verantwoorden.

13 domeinen ZRM

Financiën: Ondersteuning op het gebied van financiën richt zich op het ontwikkelen van vaardigheden en stabiliteit om zelfstandig in de basisbehoeften te voorzien, inkomsten en uitgaven in balans te brengen en problematische schulden te voorkomen of op te lossen.

Werk en opleiding: Ondersteuning bij werk en opleiding is gericht op het toewerken naar betaald werk, scholing of arbeidsmatige participatie door middel van activering, training en het versterken van vaardigheden en motivatie.

Tijdsbesteding: Het bevorderen van zelfredzaamheid in tijdsbesteding vraagt om het aanbrengen van dagstructuur, het stimuleren van zinvolle of plezierige activiteiten en het herstellen van een gezond dag- en nachtritme.

Huisvesting: Ondersteuning op het gebied van huisvesting richt zich op het realiseren en behouden van een veilige, stabiele en toereikende woonruimte waarin iemand zelfstandig kan functioneren.

Huiselijke relaties: Het versterken van zelfredzaamheid in huiselijke relaties vraagt om begeleiding bij het verbeteren van onderlinge verhoudingen, het creëren van een veilige thuissituatie en het aanpakken van schadelijke of belemmerende dynamieken.

Geestelijke gezondheid: Ondersteuning op het gebied van geestelijke gezondheid richt zich op het herkennen en hanteren van psychische klachten, het bevorderen van herstel en het versterken van het dagelijks functioneren.

Lichamelijke gezondheid: Begeleiding bij lichamelijke gezondheid is gericht op het bevorderen van kennis, zelfzorg en medisch handelen, zodat iemand adequaat omgaat met lichamelijke aandoeningen of beperkingen.

Middelengebruik: Ondersteuning bij middelengebruik is gericht op bewustwording, terugdringing of beheersing van gebruik, en het voorkomen van negatieve gevolgen voor gezondheid, relaties en participatie.

Basale ADL: Ondersteuning bij basale dagelijkse handelingen richt zich op het aanleren, behouden of overnemen van taken zoals wassen, aankleden, eten en toiletgebruik om fysieke zelfzorg te waarborgen.

Instrumentele ADL (IADL): Begeleiding bij instrumentele dagelijkse handelingen helpt bij het uitvoeren en organiseren van huishoudelijke, administratieve en praktische taken die nodig zijn voor zelfstandig wonen.

Sociaal netwerk: Ondersteuning op het gebied van sociaal netwerk richt zich op het opbouwen, versterken en benutten van positieve relaties die bijdragen aan persoonlijke ontwikkeling en welzijn.

Maatschappelijke participatie: Begeleiding bij maatschappelijke participatie is gericht op het stimuleren van betrokkenheid bij georganiseerde activiteiten of organisaties, met aandacht voor belemmeringen en mogelijkheden.

Justitie: Ondersteuning binnen het domein justitie richt zich op het oplossen of beperken van juridische problemen en het bevorderen van een leven zonder strafbare feiten, zodat maatschappelijke integratie mogelijk wordt.

Tevredenheid individuele inzet

Na afloop van elk individueel traject ontvangt de inwoner automatisch een tevredenheidsvragenlijst. Deze wordt dezelfde dag verstuurd en bevat de volgende vragen:

7 vragen over tevredenheid

1. Ben je tevreden over de hulp/ondersteuning van Carrefour
2. Ben je tevreden over de manier waarop de medewerker van Carrefour met jou omgaat?
3. Komt de medewerker van Carrefour zijn of haar afspraken na?
4. Is de medewerker van Carrefour goed bereikbaar?
5. Welk rapportcijfer geef je Carrefour?
6. Wat kunnen we verbeteren? (open vraag)
7. Welk compliment wil je ons meegeven? (open vraag)

Verantwoording

Er is veel samenhang tussen de verschillende expertises binnen onze organisatie. Daarom presenteren we niet alleen losse cijfers per resultaatgebied, maar vooral het totaalbeeld van onze inzet en de impact die we samen bereiken.

Elk kwartaal delen we de uitkomsten van onze registratie en de evaluaties met de gemeente. Deze gesprekken gaan verder dan verantwoording alleen: op basis van de data bespreken we trends en ontwikkelingen in de maatschappelijke opgaven en kijken we samen hoe onze dienstverlening blijvend kan aansluiten bij de behoeften van inwoners.

Jaarrapportage

Naast de kwartaalrapportages leveren we jaarlijks een jaarrapportage aan. Hierin verantwoorden we onze inzet van het voorgaande jaar, met zowel kwantitatieve als kwalitatieve onderbouwing. De deadline hiervoor is 15 maart.

In dit verslag blikken we terug op onze totale inzet en de impact die we hebben gerealiseerd. We laten zien hoe de verschillende resultaatgebieden samenhangen en elkaar versterken. De effecten van ons werk zijn namelijk niet strikt per resultaatgebied te scheiden: juist door samenwerking en het delen van expertise bouwen we aan een sterke sociale basis en vergroten we de bestaanszekerheid van inwoners in de gemeente Noordoostpolder.

Tegelijkertijd zoomen we in op elk resultaatgebied afzonderlijk, zodat concreet zichtbaar wordt wat de activiteiten per terrein hebben opgeleverd.

Kwantitatieve onderbouwing; tellen

Voor de cijfermatige verantwoording maken we gebruik van ons registratiesysteem. Hierbij hanteren we onder andere de volgende indicatoren:

- Aantal informatie en adviesvragen
- Top 5 ZRM domeinen informatie- en adviesvragen
- Trends individuele trajecten en leun en steuncontacten (aantal, opgestart en afgesloten trajecten)
- Top 5 ZRM domeinen individuele inzet
- Leeftijdsopbouw individuele inzet
- Uitkomsten onafhankelijk klanttevredenheidsonderzoek
- Trends collectieve trajecten waarbij we onderscheid maken tussen eigen inzet en hulp bij zelfondersteuning (aantal bijeenkomsten en aantal deelnemers)
- Impactmeting collectief, gemiddelde score op de indicatoren.

We presenteren deze data zo toegankelijk mogelijk, met gebruik van tabellen en grafieken.

Kwalitatieve onderbouwing; vertellen

Naast cijfers vinden we het belangrijk de verhalen achter onze inzet te vertellen. Met data laat we zien wat we doen en hoeveel inwoners we bereiken, maar het vertelt niet het hele verhaal. Daarom lichten we per resultaatgebied praktijkvoorbeelden uit. Hiermee nemen we de lezer mee in het proces: waarom we doen wat we doen, hoe we dit aanpakken en vooral wat het oplevert. Niet in abstracte termen, maar vanuit de beleving van inwoners zelf.

Deze kwalitatieve verhalen maken zichtbaar welk verschil onze inzet maakt in het dagelijks leven. Ze laten zien hoe wij bijdragen aan zelfredzaamheid, veiligheid, vertrouwen en perspectief. Juist die menselijke maat is cruciaal om de waarde van sociaal werk goed te begrijpen.

Opbouw jaarrapportage

1. Voorwoord
2. Over Carrefour
3. Onze totale inzet; data tellen
4. Inzet per resultaatgebied; data tellen en vertellen
5. Nawoord

04 Financieel overzicht



Begroting 2026

Subsidieplafonds 2026	Bedrag	Uren	FTE	Kosten	Activiteit
Programma 2 - Sociale leefbaarheid					
- Bewegcoaches*	€ 203.301	53	1,5	€ 194.076	€ 8.000
- Vitaliteit	€ 182.326	49	1,4	€ 181.176	
Onderwijsbeleid (Opstap & Opstapje)***	€ 313.052	84	2,3	€ 308.077	€ 3.000
Ouder consulent	€ 105.731	29	0,8	€ 105.731	
Programma 6 - Krachtig Noordoostpolder					
- Cliëntondersteuning	€ 209.027	57	1,6	€ 209.027	
- Vrijwillige inzet	€ 267.441	71	2,0	€ 260.781	€ 5.000
- Informele hulp (vrijwillige inzet)**	€ 54.709	15	0,4	€ 54.709	
- Sociaal netwerk (vitaliteit) **	€ 54.709	14	0,4	€ 51.383	€ 3.000
- Sociale gebiedsregie - Buurtwerk (individueel en collectief)	€ 486.167	130	3,6	€ 476.834	€ 4.000
- Sociale gebiedsregie - Buurtbemiddeling	€ 42.503	11	0,3	€ 39.253	€ 3.000
- Project Steunouders	€ 63.114	16	0,4	€ 63.114	
- Mantelzorg	€ 303.078	79	2,2	€ 291.223	€ 10.000
Preventief jongerenwerk	€ 200.805	52	1,5	€ 192.590	€ 7.000
Opvoed- en opgroeiondersteuning	€ 160.421	43	1,2	€ 158.410	€ 1.000
- Algemeen Maatschappelijk Werk	€ 548.395	140	3,9	€ 548.395	
Activiteitenbudget Dorpen					€ 8.000
Activiteitenbudget Emmeloord					€ 8.000
Totaal	€ 3.194.779	843	23,4	€ 3.134.779	€ 60.000

Indexatie

In de aanvraag is uitgegaan van een indexering van 4,15%. We verwachten dat deze indexering noodzakelijk is om de inzet gelijk te houden, gezien de ontwikkelingen.

Per 1 januari 2025 zijn in de cao Sociaal Werk 2023-2025 de uitloopschalen U1 en U2 toegevoegd aan de reguliere schalen. Dit betekent dat er twee extra periodieknummers per schaal bijkomen, wat de salariskosten verhoogt.

Daarnaast loopt de huidige cao Sociaal Werk door tot 1 juli 2025. Op dit moment is nog niet duidelijk welke gevolgen de nieuwe cao-afspraken precies zullen hebben voor de salariskosten, maar er wordt voorlopig uitgegaan van een stijging van 4%.

Tegelijkertijd weten we dat er wordt uitgegaan van de prijsindexcijfers die het ministerie van VWS vaststelt (de Overheidsbijdrage in de Arbeidskostenontwikkeling, OVA). De voorlopige prijsindex ligt lager, maar het definitieve prijsindexcijfer viel de afgelopen jaren meestal hoger uit. Indien het definitieve prijsindexcijfer lager uitvalt dan de aangevraagde 4,15% en de nieuwe cao-afspraken zijn vastgesteld, gaan we graag in gesprek over de mogelijke gevolgen.

05 Bijlage



Welzijn op Recept

Aanleiding / urgentie voor de extra inzet

Een groot deel van de patiënten die de huisarts bezoekt, kampt met psychosociale klachten, zoals somberheid, angst, piekeren en weinig zelfvertrouwen. Ook in de Noordoostpolder zien huisartsen regelmatig inwoners met psychosociale klachten of met onverklaarde lichamelijke klachten (SOLK), vaak patiënten die herhaaldelijk contact zoeken bij de praktijk.

Psychosociale klachten vormen een belemmering voor het dagelijks functioneren. Deelname aan welzijnsinterventies kan het welbevinden van deze groep aanzienlijk vergroten. Door inwoners door te verwijzen naar een welzijnscoach ontstaat een effectief alternatief voor psychische en medische zorg [1,2]. Welzijn op Recept is hiervoor een kosteneffectieve en bewezen interventie [3,4], Welzijn op Recept is opgenomen in het erkenningstraject van de Databank 'erkende sociale interventies en wordt momenteel door Movisie beoordeeld op het niveau Goed onderbouwd [5].

Huisartsen zijn vaak onvoldoende op de hoogte van het lokale welzijnsaanbod. Welzijn op Recept verbindt huisartspraktijken en welzijnsorganisaties structureel, waardoor huisartsen een passend alternatief krijgen en de doorverwijsmogelijkheden voor inwoners met psychosociale klachten worden vergroot. Deze samenwerking biedt bovendien kansen om de inzet van medische zorg te verkleinen en het welbevinden van inwoners duurzaam te versterken.

Wat is Welzijn op Recept

Welzijn op Recept is een interventie die de samenwerking tussen huisartsenpraktijken en het welzijnswerk versterkt en structureel borgt. Inwoners met hulpvragen op psychosociale leefgebieden, waarvoor geen medische of psychologische behandeling nodig is, kunnen worden doorverwezen naar de welzijnscoach.

De welzijnscoach is structureel aanwezig in de praktijk en afkomstig vanuit het welzijnswerk. Samen met de inwoner verkent de coach de hulpvraag breed, met als focus het weer meedoen in de samenleving. Op deze manier worden onnodige behandelingen of medicatie voorkomen.

De belangrijkste doelstellingen van Welzijn op Recept zijn:

1. Verhogen van het welbevinden van inwoners met psychosociale klachten die een beroep doen op huisartsenzorg, maar geen medische of psychologische behandeling nodig hebben.
2. Verminderen van onnodige psychosociale hulpvragen in de eerstelijnszorg, door inwoners inzicht te geven in de samenhang tussen hun klachten en de onderliggende psychosociale factoren. [6]

Wat is de doelgroep

De doelgroep van Welzijn op Recept bestaat uit inwoners die met een psychosociale hulpvraag bij de huisarts komen, maar waarvoor geen medische of psychologische behandeling nodig is. Uit onderzoek blijkt dat ongeveer de helft van de patiënten in huisartsenpraktijken binnen deze groep valt. [1,7] Het gaat hierbij vaak om patiënten die herhaaldelijk contact hebben met de huisarts, een langduriger ziektebeloop kennen en regelmatig psychosociale klachten ervaren. Door deze inwoners tijdig te ondersteunen via welzijnsinterventies, wordt het welbevinden versterkt en de druk op huisartsenzorg verminderd.

Hoe doen we onze inzet

Via Zorgdomein kunnen huisartsen inwoners met psychosociale klachten rechtstreeks doorverwijzen naar de welzijnscoach van Carrefour. De welzijnscoach verkent samen met de inwoner de bredere hulpvraag en ondersteunt bij herstel van veerkracht, participatie en eigen regie. Huisartsen ontvangen terugkoppeling, waardoor de samenwerking structureel wordt geborgd.

Centraal in onze aanpak staat het gedachtengoed Positieve Gezondheid, dat een integrale blik op het leven van de inwoner mogelijk maakt en een gemeenschappelijke taal biedt tussen eerstelijnszorg en welzijnswerk. Met behulp van het spinnenweb van Mijn Positieve Gezondheid voeren we een breed gesprek en achterhalen we de “vraag achter de vraag”.

Maatwerk is leidend: iedere inwoner is uniek en de ondersteuning wordt afgestemd op persoonlijke situatie, wensen en mogelijkheden. Hierdoor ontstaat een effectieve verbinding tussen medische zorg en sociale ondersteuning, met als doel het welbevinden duurzaam te versterken.

Terugblik op onze inzet

- **Start 2024:** Welzijn op Recept bij 2 huisartspraktijken (Ens en Marknesse).
- **Medio 2024:** Koppeling tussen Zorgdomein en ons registratiesysteem, waardoor alle huisartspraktijken in de Noordoostpolder eenvoudig kunnen doorverwijzen
- **Jan-aug 2025:** 10 praktijken verwezen in totaal 87 inwoners
- **Aug 2025:** Uitbreiding van formatie om de groei op te vangen (0,67 fte, oplopend in 2026)

Wat levert onze inzet op

Deze structurele koppeling en uitbreiding zorgen ervoor dat Welzijn op Recept nu toegankelijk is voor alle inwoners van de Noordoostpolder.

- **Voor inwoners:** verhoogd welbevinden, versterkte veerkracht, grotere eigen regie en meer maatschappelijke participatie.
- **Voor huisartsen:** afname van psychosociale hulpvragen, een breed en passend alternatief voor patiënten, en structurele samenwerking met terugkoppeling vanuit welzijn.
- **Voor de samenleving:** betere preventie en vroegsignalering, versterking van de sociale basis, kostenbesparing door verminderde zorgconsumptie en voorkomen van zwaardere zorg.

Welzijn op Recept draagt bij aan toekomstbestendige zorg en een gezonde, veerkrachtige generatie in de Noordoostpolder.

Financiën

Subsidieplafonds 2026	Bedrag	Uren	FTE	Kosten	Activiteit
Welzijn op recept	€ 125.000	34	0,9	€ 125.000	

1. Mesman, R., Ranke, S., Groenewoud, S. et al. (2020). Essentiële bestanddelen van Welzijn op Recept. Huisarts en Wetenschap. 63, 38–45 <https://doi.org/10.1007/s12445-020-0850-z>
2. Suijkerbuijk, A. W. M., van Gils, P. F., Leenaars, K. E. F., Over, E. A.B., & Polder, J. J. (2019). (Kosten) effectiviteit van twee interventies: Welzijn op recept en Gecombineerde Leefstijlinterventie bij Kinderen
3. Buurtwerk Dordrecht. (2021). Jaarverslag Sociaal Recept 2021
4. Good2Consult. (2022). De effecten van Welzijn op Recept in Lelystad Q2 2022 - Q1 2023
5. Movisie. (2023). Welzijn op Recept. Verkregen via <https://www.movisie.nl/interventie/welzijn-recept>
6. Welzijn op Recept Landelijk kennisnetwerk. (2023). Aan de slag met het regionale inkoopmodel Welzijn op Recept. Handreiking voor gemeenten en zorgverzekeraars. Verkregen via https://vng.nl/sites/default/files/2023-06/handreiking_welzijn-op-recept-2023-def.pdf
7. Movisie. Welzijn op Recept Interventiebeschrijving. Verkregen via https://www.movisie.nl/sites/movisie.nl/files/2018-03/Methodebeschrijving_welzijn-op-recept.pdf



[carrefour.nu](https://www.carrefour.nu)