

Jaarplan 2026



sociaal werk
de kop

Onderdeel van Tintengroep

Inhoudsopgave

Inhoudsopgave	2
Inleiding	3
01 Onze inzet per opgave	7
1. Een goed begin	8
2. Passende hulp op de juiste plek	10
3. Iedereen financieel redzaam	12
4. Gezond leven makkelijker maken	14
5. Vitaal ouder worden	16
6. Thuis in de wijk	18
02 Monitoring en rapportage	20
03 Samenwerkingsafspraken	22

Vooraf

We leven in een tijd waarin maatschappelijke tegenstellingen steeds scherper zichtbaar worden. Polarisatie, verharding in de politiek en toenemend extremisme voeren de boventoon in het landelijk debat. Tegelijkertijd ervaren veel mensen bestaansonzekerheid, met armoede en sociale uitsluiting als gevolg. Deze ontwikkelingen stoppen niet bij de gemeentegrens. Ook in Steenwijkerland zien we de impact ervan op het dagelijks leven van inwoners.

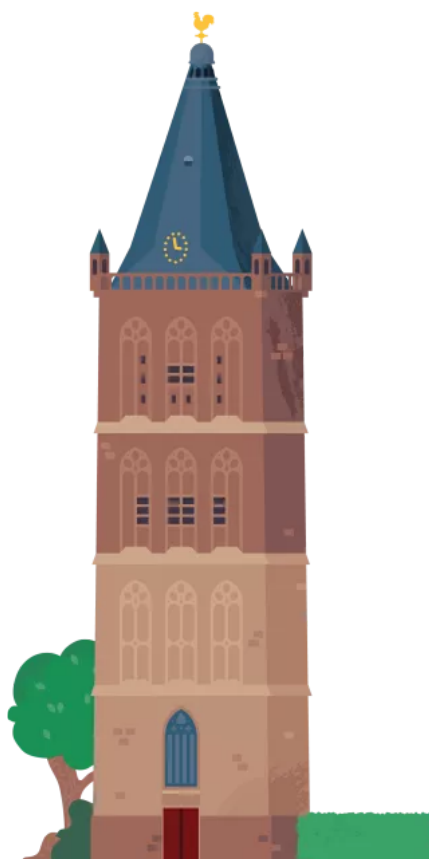
In deze context is sociaal werk belangrijker dan ooit. Sociaal Werk De Kop staat midden in de lokale samenleving. We bieden, ook samen met talrijke vrijwilligers, individuele en collectieve ondersteuning aan mensen die vastlopen en dragen actief bij aan het versterken van gemeenschapszin en veerkracht in buurten en dorpen.

Juist op dorp- en buurtniveau zien we activiteiten ontstaan die laten zien hoe het ook kan; (multi-)culturele activiteiten waarbij iedereen welkom is en buurtgenoten die naar elkaar omzien. Daar werken we graag aan mee.

Met dit jaarplan van 2026 geven we richting aan ons werk, met als doel: een inclusieve, verbonden en krachtige samenleving in Steenwijkerland.

Erik Ordelman

Manager Sociaal Werk De Kop



Onze opdracht

Sinds 2018 verzorgt Sociaal Werk De Kop het sociaal werk in de gemeente Steenwijkerland. Waarbij we ons inzetten om de eigen kracht en talenten van mensen te versterken, zodat iedereen zo zelfstandig mogelijk kan deelnemen aan het dagelijks leven. We benutten en versterken de bestaande veerkracht in Steenwijkerland. Dit doen we vanuit het gedachtegoed Positieve Gezondheid, integraal en met continu oog voor vakmanschap. In dit jaarplan voor 2026 staan we stil bij hoe we invulling geven aan de opdracht vanuit de gemeente Steenwijkerland ten aanzien van het Sociaal Werk 2024 e.v.. Net als in het jaarplan van 2025 geven we onze reguliere activiteiten weer. Daardoor zal een groot deel van dit jaarplan overeenkomen met het jaarplan van 2025. Wat goed gaat, bestendigen en continueren we. Een belangrijk onderdeel van onze opdracht is het aansluiten bij de maatschappelijke ontwikkelingen in onze gemeente en de regio. Daarom laten we in dit jaarplan zien welke thema's volgens ons in 2026 extra aandacht vragen. Deze aandachtspunten bepalen we aan de hand van de kwartaalbijeenkomsten met onze twee teams en uiteraard de signalen van onze netwerkpartners in de gemeente. Het is het resultaat van onze planning en control cyclus (PDCA), waarbij we per kwartaal reflecteren en aanpassen. Daarbij benutten we de beschikbare ondersteuning en kennis vanuit Tintengroep en vertalen dit naar ons werkgebied.

Onze gemeentelijke opdracht bestaat uit de volgende elementen:

1. Een integrale brede opdracht;

- Het collectief en individueel ondersteunen van inwoners bij het oplossen van problemen in het dagelijks leven zodat zij weer sociaal kunnen functioneren en naar vermogen kunnen deelnemen aan de maatschappij (individueel of collectief);
- Het vergroten van vrijwillige inzet, maatschappelijke participatie en sociale cohesie;
- Een gebiedsgerichte aanpak, op basis van sociale ontwikkelingen en in samenwerking met ketenpartners;

2. Een uitvoeringsopdracht bewegen;

- Sporten en bewegen voor elke inwoner mogelijk te maken;
- Vitaal ouder te worden;
- Het versterken van (sport)netwerken en ondersteunen van verenigingen;

3. Projecten en specifieke aanpakken;

- De Rechtswinkel;
- Het Geldloket;
- Integrale ouderenzorg (kernteams);
- Participeren in bestaande netwerken;
- Huisbezoeken 75+;
- Extra/tijdelijke projecten (Steunouder, schoolmaatschappelijk werk, Welzijn op Recept, Verkennend Gesprek, wereldmeiden/gozers, Impacter, Zorgzame Gemeenschappen, VoorzieningenWijzer, Jongeren in Beweging, Vertrouwenscontactpersoon voor verenigingen).

Positieve Gezondheid

We werken vanuit het gedachtegoed Positieve Gezondheid. Dat houdt in dat we gezondheid niet alleen als de afwezigheid van ziekte beschouwen. Volgens Positieve Gezondheid zijn er namelijk zes pijlers die invloed hebben op hoe goed we omgaan met de lichamelijke, emotionele en sociale uitdagingen in het alledaagse leven. Daarmee zit onze kracht in het versterken van 'het gewone' leven en hebben we de focus op talenten en mogelijkheden. Werken vanuit Positieve Gezondheid betekent ook dat integraliteit centraal staat in de inrichting van onze dienstverlening, organisatie en samenwerking met netwerkpartners. Daarom werken we ernaar toe dat Positieve Gezondheid steeds meer de basis vormt voor ons handelen in onze dienstverlening, (interne en externe) samenwerking en organisatie.

Integraliteit

'Alle professionals zijn nodig om de ambitie waar te maken, wij zijn de sleutel tot succes. Dit doen we door het vormgeven van samenwerken en samen leren. Samen leren betekent voor ons dat we steeds de dialoog voeren of dat wat we doen toegevoegde waarde heeft in het licht van onze missie en ambitie.' – Samen voor Ryan

Integraal (samen)werken staat centraal in onze brede opdracht. Niet alleen als het gaat om de dienstverlening, maar ook hoe we ons als Sociaal Werk De Kop organiseren. We organiseren ons in twee integrale en gebiedsgerichte teams, zodat we doelgericht vanuit verschillende specialismen en invalshoeken kunnen samenwerken. Waar nodig werken we gebiedsoverstijgend en/of halen we extra specialisme of inzet uit het andere team. We vinden het daarbij belangrijk dat iedereen op hoofdlijnen van elkaar weet wat we doen. Ook in de samenwerking extern staat integraliteit centraal, waaronder de Gebiedsteams en de samenwerking met De Toegang. Bij Samen Voor Ryan gaan we hierin nog een stapje verder. Hier werken we interprofessioneel samen. Dat betekent dat we doelgericht met professionals uit verschillende disciplines samenwerken, samen leren en doorontwikkelen om zo de ontwikkeling van kinderen in Steenwijkerland te bevorderen.

Het Gezond en Actief Leven Akkoord (GALA), het Integraal Zorg Akkoord (IZA) en het daarop volgende Aanvullend Zorg- en Welzijnsakkoord (AZWA) geven een impuls aan de transitie van zorg naar gezondheid. Het GALA zet in op een lokale aanpak op het gebied van gezondheid, preventie en een sterke sociale basis. Met het IZA wordt op regionaal niveau ingezet op het behouden van *kwalitatieve, betaalbare enbeschikbare/toegankelijke* zorg. Deze drie zaken staan onder druk. Demedicalisering wordt als belangrijk onderdeel gezien in de aanpak van deze drie zaken. Daarom is de samenwerking tussen zorg en welzijn van belang. Met Positieve Gezondheid hebben we een middel in handen om zowel de werelden als de taal tussen zorg en welzijn bij elkaar te kunnen brengen.

In het AZWA zijn voor ons vooral de afspraken rondom de zogenoemde basisfunctionaliteiten relevant. Dit betreffen ketenaanpakken zoals sociaal verwijzen (o.a. Welzijn op Recept), valpreventie en laagdrempelige steunpunten voor mensen met psychische problematiek. Verder omvat het AZWA afspraken over basisvoorzieningen in wijken en buurten op het gebied van gezondheid, ondersteuning, welzijn en zorg. Deze voorzieningen worden in het akkoord als belangrijke voorwaarde gezien voor het realiseren van de ketenaanpakken.

De akkoorden brengen voor ons kansen met zich mee voor het ontwikkelen van nieuwe diensten en het bereiken van nieuwe doelgroepen. Concrete voorbeelden daarvan waar we in 2026 mee aan de slag gaan zijn valpreventie, Welzijn op Recept en het Verkennend Gesprek.

Opbouw jaarplan 2026

1. Onze inzet per opgave

Sociaal Werk De Kop draagt bij aan de zes opgaven van het Sociaal Domein, zoals die gesteld zijn in de programmabegroting 2024-2027 van gemeente Steenwijkerland. In **hoofdstuk 1** staan we per opgave stil bij welke acties we op de opgave vanuit de gemeente inzetten. We laten daarbij geen uitputtende lijst van acties zien, maar richten ons op de hoofdlijnen. Bij deze hoofdlijnen voegen we ter illustratie enkele specifieke voorbeelden van activiteiten toe. De concrete praktische uitwerking van het jaarplan volgt in de teamplannen. Onze twee teams Oost en Noord-Zuid bepalen elk kwartaal aan de hand van deze plannen welke praktische acties nodig zijn. Dit geeft structuur, richting en doorontwikkeling aan ons werk. De opgaven waarop we onze inzet indelen en waarop we rapporteren zijn:

- Een goed begin;
- Passende hulp op de juiste plek;
- Iedereen financieel redzaam;
- Gezond leven makkelijker maken;
- Vitaal ouder worden;
- Thuis in de wijk.

Per opgave staan we stil bij wat in 2026 onze aandacht vraagt. Dit baseren we op onze halfjaarrapportage 2025, trends en ontwikkelingen vanuit de praktijk en in het land.

2. Monitoring en rapportage

We monitoren en rapporteren op onze bijdrage aan de zes opgaven van de gemeente en daarmee de voortgang van onze opdracht. Dat doen we met behulp van 11 indicatoren en de kwalitatieve onderbouwing hiervan. In **hoofdstuk 2** vertellen we hier graag meer over.

3. Samenwerkingsafspraken

In **hoofdstuk 3** staan we stil bij de samenwerkingsafspraken tussen Sociaal Werk De Kop en de gemeente Steenwijkerland.

Onze bijdrage aan zes opgaven

Een goed begin

We dragen eraan bij dat kinderen gezond en veilig opgroeien en talenten ontwikkelen in hun gezin, buurt, school en opvang.

Passende hulp op de juiste plek

Samen met De Toegang en de Gebiedsteams werken we aan de beste oplossing voor de inwoner.

Iedereen financieel redzaam

We dragen bij aan financiële zelfredzaamheid van inwoners door te werken aan vijf kapitaalbronnen.

Gezond leven makkelijker maken

Positieve Gezondheid is de basis voor ons handelen. We passen het toe in de dagelijkse praktijk en in de samenwerking met partners.

Vitaal ouder worden

Vitaal Ouder worden gaat naast fysiek welbevinden ook om het hebben van een sociaal netwerk en van betekenis zijn.

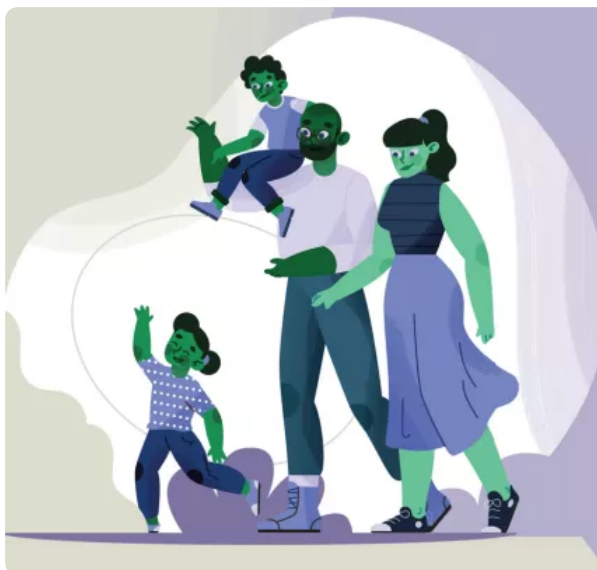
Thuis in de wijk

We dragen bij aan een sterke sociale basis door te werken aan een gezonde leefomgeving, talenten en het samenbrengen van inwoners.



sociaal werk
de kop

1. Een goed begin



Onze visie op de opgave 'Een goed begin'

We dragen eraan bij dat kinderen gezond en veilig opgroeien; dat zij de mogelijkheden waar ze in potentie over beschikken kunnen ontwikkelen in hun gezin, in hun buurt, bij de (peuter)opvang en op school. Het jongerenwerk zet bijvoorbeeld met talentgerichte activiteiten hierop in. We werken aan een positief pedagogisch klimaat voor kinderen en gaan hierbij uit van het principe dat we hulp 'erbij halen' in de normale opgroei- en opvoedsituaties. De inzet van de interventie Triple-P is hier een voorbeeld van. We willen vanuit de behoeften van het kind en opvoeders/ouders nadenken over de zorg of ondersteuning die het beste past en dit gezamenlijk organiseren met andere partijen. Samenwerking tussen sociaal werk en onze ketenpartners is hierbij essentieel. Vanuit Sociaal Werk De Kop verbinden we ons aan en staan we achter het gedachtegoed van Samen voor Ryan.

Onze bijdrage aan de opgave 'Een goed begin'

- We dragen bij aan de transformatie jeugdzorg door te investeren in draagkracht van gezinnen, via o.a. de inzet van opvoedondersteuning (Triple-P), oudertrainingen en schoolmaatschappelijk werk op het VO en BO;
- We zetten via jongerenwerk in op veerkracht en (talent)ontwikkeling van jongeren (Impacter, Kopje Cultuur, ambulante, op straat en op school);
- We brengen in casuïstiek(bespreking) en bij verwijzers onze deskundigheid op het gebied van opvoeden en opgroeien actief in;
- Via vrijwillige inzet zetten we in op preventie, zoals o.a. Steunouder en Ta(a)lent;
- We werken samen in de gehele jeugdketen door actief bij te dragen aan Samen voor Ryan, de Beweging van 0 en Kansrijke Start;
- In het kader van 'Snelle Start' bespreken we gezamenlijk met jeugdconsulenten en zorgaanbieders casuïstiek met als doel om te bepalen bij welke organisatie de betreffende casus het beste past;
- Het onderwijs, peuteropvangen, GGD en huisartspraktijken zijn belangrijke vindplaatsen. We zijn regelmatig aanwezig op scholen met gesprekken, voorlichting, trainingen en interdisciplinaire overleggen.

Wat vraagt onze aandacht in 2026

- Vanaf het najaar 2025 is het schoolmaatschappelijk werk uitgebreid naar alle basisscholen. Met de VO scholen en de gemeente zijn we in gesprek over hoe we met deze dienstverlening zo goed mogelijk kunnen inspelen op de behoeften van kinderen, ouders en de scholen en de trends die we zien;
- Als bestuurlijk trekker van de Steenwijkerlandse Academie hebben we onze positie als sociaal werk versterkt als het gaat om de herijking van Samen voor Ryan. Een sterke positie van het sociaal werk in deze samenwerking is relevant, doordat binnen Hervormingsagenda Jeugd, het Aanvullend Zorg- en Welzijnsakkoord (AZWA) en de doelstellingen ten aanzien van inclusief onderwijs er een belangrijke rol is weggelegd voor het voorliggend veld en interprofessioneel samenwerken. Graag verkennen we welke rol het sociaal werk en in het bijzonder het schoolmaatschappelijk werk kan betekenen in de doelstellingen van inclusief onderwijs. Dit laatste thema wordt dan ook voor 2026 een relevant thema binnen Samen voor Ryan;
- We zien dat het jongerenwerk veel vragen ontvangt vanuit jeugd, ouders en netwerkpartners. Daarbij valt te denken aan gebiedsgerichte inzet en ontwikkelingen op het gebied van ondermijning. Bovendien zijn we ons bewust dat de online wereld een belangrijke vindplaats is voor het jongerenwerk en specifieke vaardigheden en inzet vraagt. Met de huidige formatie op het gebied van jongerenwerk kunnen we niet voldoen aan al deze vragen. Dat vraagt om prioritering en scherpe keuzes over waar het jongerenwerk zich wel en niet op richt. Daarbij betrekken we de gemeente en onze netwerkpartners;
- Onlangs zijn we gestart met het sportieve maatjesproject Wereldmeiden en Wereldgozers. In dit MDT-programma (Zonmw financiering) begeleiden jongeren uit Steenwijkerland leeftijdsgenoten die net in een gemeente zijn komen wonen en vaak nog weinig contacten hebben. De coördinatie van dit project is bij Sociaal Werk De Kop belegd;
- We zijn ons bewust van beschermende factoren en risicofactoren voor jeugd. We verkennen in 2026 hoe we bewuster kunnen werken aan het voorkomen of verzachten van early life stress. Huiselijk geweld is hier een voorbeeld van. In 2025 (peildatum 24 september) is vanuit Sociaal Werk De Kop de meldcode 20 keer ingevuld. Vergeleken met onze collega's binnen Tintengroep is dit relatief veel. Dit laat de urgentie zien om in onze gemeente op dit thema in te zetten. Gezinscoaching, de oudertrainingen en het schoolmaatschappelijk werk zijn belangrijke instrumenten in de aanpak van early life stress. De bestaande samenwerking met GGD en jeugdconsulenten voor afstemming en verwijzing draagt bij aan dit aandachtspunt.

2. Passende hulp op de juiste plek



Onze visie op de opgave 'Passende hulp op de juiste plek'

Met Positieve Gezondheid in ons handelen en DNA dragen we bij aan de transformatie van het Sociaal Domein in de gemeente Steenwijkerland. De transformatie betekent voor inwoners dat er meer aandacht is voor signalering en vroegtijdige ondersteuning. Er wordt ingezet op het versterken van eigen kracht en het benutten van het eigen netwerk. Dit doen we vanuit de overtuiging dat inwoners beter zijn geholpen door hen op een normaliserende en positieve manier te ondersteunen. Dat doen we bijvoorbeeld door het spinnenweb van Positieve Gezondheid samen met inwoners in te vullen en de focus te leggen op de krachten in wijken en dorpen. Vanuit deze gedachte werken we ook samen met De Toegang en de Gebiedsteams.

Onze bijdrage aan de opgave 'Passende hulp op de juiste plek'

- De gemeente streeft ernaar om per 2026 te starten met het AVE-model. AVE staat voor Aanpak Voorkoming Escalatie. Vanuit deze aanpak wordt bepaald wie de regie heeft als problemen in een huishouden of buurt dreigen te escaleren en er meerdere professionals van verschillende organisaties betrokken zijn. In Steenwijkerland zullen de consultants van de gemeente de regie gaan voeren. We blijven graag op de hoogte van deze ontwikkeling;
- In het kader van 'Snelle Start' bespreken we gezamenlijk met jeugdconsultanten en zorgaanbieders casuïstiek met als doel om te bepalen bij welke organisatie de betreffende casus het beste past;
- In 2025 is ons aanbod op het gebied van onafhankelijke cliëntondersteuning (OCO) verder doorontwikkeld. Dat betekent dat we met geschoolde en geregistreerde cliëntondersteuners werken. In deze nieuwe werkwijze kunnen onze sociaal werkers OCO blijven aanbieden. In geval van complexere casussen, kennis over wet- en regelgeving en/of collegiale consultatie kunnen zij een geregistreerde en hiervoor geschoolde cliëntondersteuner raadplegen. Deze nieuwe werkwijze en onze visie t.a.v. OCO is vastgelegd en is te vinden in onze wegwijzer;
- Onze twee teams ontwikkelen op basis van data (trends en signalen vanuit de individuele ondersteuning) collectieve activiteiten. Binnen deze activiteiten richten we ons op leren/trainen, zodat inwoners in het vervolg zelfstandig uitdagingen kunnen oppakken;
- Samen met de netwerkpartners binnen De Toegang blijven we, op basis van de nieuwe opdracht van het sociaal werk, de samenwerking evalueren en desgewenst bijstellen.

Wat vraagt onze aandacht in 2026

- Elke zes weken vindt er overleg plaats met de coördinatoren Wmo, Jeugd en participatie van De Toegang. Dit overleg heeft als doel inwoners duidelijkheid te geven over waar zij met vragen terecht kunnen. We stemmen af welke ondersteuningsvragen waar het beste beantwoord worden, delen ontwikkelingen en casuïstiek en maken werkafspraken. Dit overleg is zeer waardevol; in 2026 zetten we het graag voort. Met dit overleg zetten we erop in dat alle medewerkers in staat zijn om bij te dragen aan de transformatie van het sociaal domein;
- Naast dit overleg komen de GGD, jeugdconsulenten van de gemeente en Sociaal Werk De Kop jaarlijks twee keer bijeen. Samen kijken we welke individuele vragen we gezamenlijk en collectief op kunnen pakken. We zetten daarbij in op het normaliseren van veel voorkomende vraagstukken, waardoor we een bijdrage leveren aan de transformatie van het sociaal domein;
- De hervormingsagenda Jeugd, het Integraal Zorg Akkoord (IZA), het Gezond en Actief Leven Akkoord (GALA) en het Aanvullend Zorg- en Welzijnsakkoord (AZWA) hebben invloed op onze (toekomstige) inzet. Zo gaan we nauwer samenwerken met de zorgsector en wordt er steeds meer naar voorliggende alternatieven (zoals het sociaal werk) gekeken voor vragen die voorheen vanuit de (specialistische) zorg werden opgepakt. Onze start met de ketenaanpakken Welzijn op Recept en de pilot Verkennend Gesprek biedt de kans om het sociaal werk, de huisartsen, POH'ers, jeugdconsulenten, GGZ en de kernteams vanuit de huisartspraktijken met elkaar te verbinden en de samenwerking op het gebied van zorg en welzijn te versterken. Het verwijzen vanuit de huisartspraktijken via Zorgdomein richting Sociaal Werk De Kop draagt bij aan deze verbinding. Het Verkennend Gesprek is voor ons nieuw en vraagt daarmee in 2026 om de juiste coördinatie en monitoring;
- Naast een nauwere samenwerking met het zorgdomein zien we met deze akkoorden ook de aandacht verschuiven van een individuele benadering van vraagstukken naar een contextgerichte benadering. Dat betekent dat we samen met inwoners onderzoeken hoe we eigen kracht en regie kunnen bevorderen, door te kijken naar de invloed van omgevingsfactoren. Zo kunnen sport- en beweegactiviteiten, kunst- en cultuurbeleving en deelname aan verenigingsleven van grote positieve waarde zijn in de aanpak van of preventie van ondersteuningsvragen. Een sterke sociale basis betekent ook dat individuele, collectieve en algemene voorzieningen zichtbaar en toegankelijk zijn. Werken vanuit lokale teams die aansluiten bij de krachten in de wijk, sluit aan bij het versterken van gebiedsgericht werken;
- Samen met andere sociaalwerkorganisaties in IJssel-Vecht hebben we een propositie ontwikkeld die laat zien waarom sociaal werk in onze regio onmisbaar is. We beschrijven onze gezamenlijke doelen en hoe we bouwen aan een veerkrachtige samenleving. Dat doen we vanuit de overtuiging dat we met onze kennis en kwaliteiten bijdragen aan de transformatie van zorg naar welzijn.

3. Iedereen financieel redzaam



Onze visie op de opgave 'Iedereen financieel redzaam'

Armoede zien wij niet alleen als een financieel tekort, maar ook als een sociaal, emotioneel en cultureel tekort. Onze armoededefinitie beïnvloedt onze dienstverlening. We dragen niet alleen bij aan de financiële zelfredzaamheid van inwoners, maar ook aan het benutten van kansen die zich voordoen. Het onderzoek 'Uit de duivelskring van Armoede' (2020) biedt ons een vijf kapitaalbronnen (*Economisch kapitaal, Sociaal kapitaal, Cultureel kapitaal, Pedagogisch kapitaal en Mentaal kapitaal*) om armoede aan te pakken. Dit breed en meervoudig perspectief op armoede sluit aan bij onze brede intake en maakt integraal samenwerken op het thema financiën van groot belang.

Onze bijdrage aan de opgave 'Iedereen financieel redzaam'

- We zetten in op het vroeg signaleren van financiële problematiek door bij te dragen aan het Geldloket (inloopspreekuur), de VoorzieningenWijzer en de Wet Gemeentelijke Schuldhulpverlening;
- Het sociaal werk helpt inwoners rust en overzicht te krijgen, zodat zij weer kansen zien en kunnen benutten om volwaardig deel te nemen aan de samenleving;
- Onze medewerkers weten vanuit het onderzoek 'Uit de Duivelskring van Armoede' dat armoede door kansenongelijkheid op verschillende levensdomeinen invloed heeft. Dit vraagt om een integrale, samenhangende aanpak en samenwerking met belangrijke netwerkpartners.
- We zetten in op het signaleren en bereiken van doelgroepen die geen recht hebben op tegemoetkomingen, maar wel fors minder te besteden hebben. Dit doen we onder andere door onze inzet en de sociale aspecten te positioneren en te verstevigen in de pilot Gewoon Besparen;
- Preventieve inzet door vrijwilligers voor o.a. het invullen van (toeslagen/belasting)formulieren (formulierenbrigade), tolkenpool, juridische hulp (Rechtswinkel);
- We zijn in ons aanbod van individuele en collectieve ondersteuning alert op de gevolgen van woningnood.

Wat vraagt onze aandacht in 2026

- Een student heeft onderzoek gedaan naar het bewustzijn van sociaal werkers van de vijf kapitaalbronnen, hoe zij armoede definiëren en wat hun bejegening is van inwoners die te maken hebben met armoede. Op basis van dit onderzoek heeft de student een tool ontwikkeld, namelijk 'Gezien en Gehoord'. In 2026 gaan we deze tool introduceren in onze twee teams. Zo kunnen we samen verkennen hoe iedere vakgroep, zoals buurtwerk sport, samenlevingsopbouw, jongerenwerk, maatschappelijk werk en gezinscoaching bijdragen aan de aanpak van (generatie) armoede;
- Ervaring leert dat budgetcursussen weinig inwoners bereiken. Daarom organiseren we in 2026 themagerichte avonden over onderwerpen die invloed hebben op de portemonnee, zoals de overgang van 18- naar 18+. De bijeenkomsten zijn vrijblijvend en gebiedsgericht. Zo maken we toeleiding naar financiële ondersteuning aantrekkelijker voor een bredere doelgroep, óók voor huishoudens met een modaal inkomen. We zien dat juist deze groep vaker moeite heeft om rond te komen en blijft daarom onze aandacht vragen. Naast de themagerichte avonden is bieden we met de spreekuren van het Geldloket in Steenwijk en Vollenhove een toegankelijk aanbod, waarbij inwoners zonder afspraak terecht kunnen met vragen over geldzaken. Het Geldloket wordt in samenwerking met de gemeente uitgevoerd;
- Geletterdheid en in het bijzonder digitale geletterdheid zijn belangrijke basisvaardigheden voor financiële redzaamheid. Bijvoorbeeld om te kunnen navigeren in de toeslagen en voorzieningen waar je recht op hebt en bij het vinden en/of behouden van een baan. Tijdens de spreekuren treffen we een doelgroep die niet of beperkt over deze basisvaardigheden beschikt. Hier zijn we alert op en waar nodig verwijzen we door naar het Taalpunt en ander aanbod vanuit de bibliotheek.

4. Gezond leven makkelijker maken



Onze visie op de opgave 'Gezond leven makkelijker maken'

Positieve Gezondheid is de basis voor ons handelen. Dat houdt in dat we gezondheid niet alleen zien als de afwezigheid van ziekte. Volgens Positieve Gezondheid zijn er namelijk zes pijlers die invloed hebben op hoe goed we omgaan met de lichamelijke, emotionele en sociale uitdagingen in het alledaagse leven. We passen het gedachtegoed toe in de dagelijkse praktijk, volgen hierin samen scholing met netwerkpartners en zetten het gedachtegoed in als gemeenschappelijke taal in onze samenwerking met de informele én formele zorg.

Onze bijdrage aan de opgave 'Gezond leven makkelijker maken'

- Voortzetting van de uitvoering van het Lokaal Sportakkoord in nauwe samenwerking met netwerkpartners.; doelen en evaluatie conform het projectplan;
- Inzet op het gebied van sport, beweging, leefstijl en weerbaarheidstrainingen binnen het onderwijs;
- Het sociaal werk zet binnen de individuele en collectieve ondersteuning in op mentale gezondheid, zoals de groepscursus Grip & Glans;
- We blijven de inhoud van de assertiviteitstraining voor volwassen doorontwikkelen, op basis van de uitgebreide praktijkervaring die we inmiddels hebben opgedaan;
- We participeren vanuit onze twee teams in het Preventieplatform en kernteams van de huisartspraktijken. Ons doel daarbij is om een beweging te maken naar het voorliggend veld (sociaal werk), om zo duurdere en geïndiceerde zorg te voorkomen. Met de start van Welzijn op Recept willen we een impuls geven aan deze beweging;
- Positieve Gezondheid wordt in zowel de collectieve als individuele ondersteuning benut;
- We ondersteunen (sport)verenigingen met informatie, advies en training. We bieden daarnaast hierin geschoolde vertrouwenspersonen aan (sport)verenigingen.

Wat vraagt onze aandacht in 2026

- In 2025 zijn we gestart met het koppelen van de pijlers van Positieve Gezondheid (PG) aan de Zelfredzaamheid- matrix (ZRM). Hierbij vormen de professionele blik (ZRM) en de subjectieve beleving van de inwoner (PG) gezamenlijk de input voor de doelen waar we mee aan de slag gaan met de inwoner. In 2026 gaan we deze nieuwe manier van werken evalueren;
- In 2026 breiden we Welzijn op Recept verder uit. Dit vraagt om scholing van sociaal werkers, PR en monitoring, en om goede afstemming met betrokken huisartspraktijken en de gemeente. Net als bij andere Tintenorganisaties bereiken we hiermee inwoners die anders niet bij het welzijnswerk zouden komen. Door de zichtbaarheid in de huisartspraktijk verwachten we een toename van reguliere welzijnsvragen. Voor inwoners is dit een vertrouwde plek om met vragen terecht te kunnen;
- In 2025 zagen we met 12 uur inzet van Welzijn op Recept veel verwijzingen vanuit de huisartspraktijken ontstaan, waarmee we een nieuwe doelgroep bereiken. We vermoeden dat een uitbreiding van Welzijn op Recept ook een toename aan vragen onze reguliere opdracht oplevert;
- Vanuit het onderwijs hebben we subsidie ontvangen voor naschoolse activiteiten in kwetsbare wijken. Samen met KC Willem-Alexander en OBS Samensprong gaan we deze middelen in 2026 inzetten op sport en cultuur voor jeugd in Steenwijk-West.

5. Vitaal ouder worden



Onze visie op de opgave ‘Vitaal ouder worden’

Vitaal ouder worden begint al vóór je 65^e. Daarom zetten we in op Vitaal ouder worden bij alle leeftijden. Vitaal ouder worden gaat volgens ons niet alleen om fysiek welbevinden, maar juist ook om het hebben van een sociaal netwerk en van betekenis zijn. Naarmate mensen ouder worden krijgen ze steeds meer te maken met verlies op verschillende levensdomeinen. Deze verliezen kunnen elkaar versterken, bijv. een afname van mobiliteit kan leiden tot meer thuiszitten, wat kan leiden tot eenzaamheid. Wij kijken daarom naar wat mensen nog wel kunnen en op welke manier zij een rol van betekenis kunnen hebben. We kijken naar mogelijkheden, talenten en wensen. Bij de bijeenkomsten van Grip en Glans hebben we bijvoorbeeld aandacht voor vriendschap, talenten en hobby's.

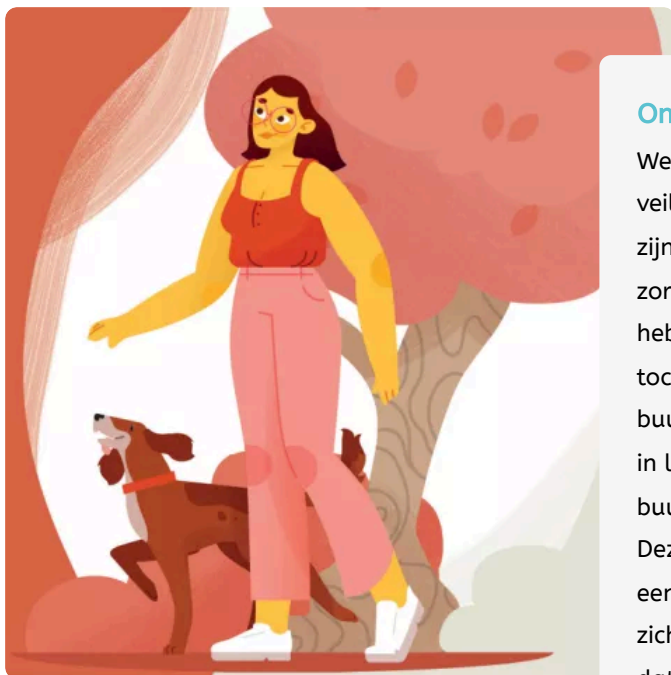
Onze bijdrage aan de opgave ‘Vitaal ouder worden’

- Door de training Grip & Glans richten we ons zowel op sociale als fysieke gezondheid;
- Door 75+ gesprekken zetten we in op langer zelfstandig thuiswonen en worden vroegtijdig signalen van o.a. eenzaamheid opgehaald;
- We dragen bij aan de ontwikkelingen t.a.v. een dementievriendelijke gemeente;
- Ouderenactiviteiten gericht op sociale en fysieke gezondheid, vanuit het sociaal werk en sportakkoord (fittesten). We stimuleren ouderen mee te blijven doen, bijvoorbeeld door het doen van vrijwilligerswerk;
- Vanuit de ontwikkeling dat de gemiddelde mantelzorger steeds ouder wordt, richten we ons in de mantelzorgondersteuning ook op het vitaal ouder worden van de mantelzorger zelf;
- Samen met de gemeente en lokale partners willen we verkennen hoe we de interprofessionele samenwerking rondom het thema Vitaal ouder worden kunnen bevorderen en hoe we daarmee kunnen bijdragen aan de doelstellingen vanuit het GALA, IZA en AZWA. Een ketenaanpak vanuit de genoemde akkoorden waarmee we bijdragen aan vitaal ouder worden is valpreventie. Vallen is een van de grootste gezondheidsrisico's voor mensen van 65 jaar en ouder. Een val kan grote invloed hebben op de zelfredzaamheid en het langer zelfstandig thuiswonen. Vijf keer per jaar organiseren we een valpreventietest, waarbij inwoners inzicht krijgen in hun valrisico en tips ontvangen om het risico op vallen te verminderen.

Wat vraagt onze aandacht in 2026

- De opgaven in onze gemeente op het gebied van vergrijzing en ontgroening vragen ons om anders te kijken naar ouder worden. We zeggen niet voor niks dat vitaal ouder worden voor je 65e begint. Anders kijken naar ouder worden betekent kijken naar welke talenten mensen hebben, naar zingeving en een rol van betekenis hebben. We spreken daarom liever van verzilvering in plaats van vergrijzing. Dit betekent ook dat we ervan bewust zijn dat verschillende generaties, verschillende opvattingen hebben ten aanzien van vitaal ouder worden. Ook binnen onze organisatie hebben we te maken met verschillende generaties. Dit biedt de kans om intern het gesprek over dit thema aan te gaan. We nemen de beleidsadviseur op het gebied van ouderen in de gemeente en relevante partners zoals de Noorderboog en Zorggroep Oude en Nieuwe Land mee in onze visie vorming op dit thema. De uitkomsten dienen vervolgens als input voor de (gebiedsgerichte) samenwerking rondom dit thema met Noorderboog en Zorggroep Oude en Nieuwe Land;
- Door vergrijzing en personeelstekorten zal niet alleen de krapte op de arbeidsmarkt toenemen maar daarmee ook de vraag naar mantelzorg. Dit vraagt om creatieve oplossingen. Vanuit gebiedsgericht werken bouwen we daarom in 2026 kleinschalige mantelzorg netwerken op, die uiteindelijk weer samen komen en verbinding hebben in het grote Mantelzorgnetwerk. De netwerken maken deel uit van de wijk, buurt of dorp. Daar zijn in ieder geval een buurtwerker en de wijkverpleegkundige bij betrokken. Daarnaast sluiten desgevraagd de huisartsenpraktijk en de WMO-consulent aan en is het een wens om ook een mantelzorger/inwoner deel uit te laten maken van het kleinschalige netwerk; Daarmee gaan we ook het thema mantelzorg meer integreren in werkzaamheden van alle sociaal werkers binnen Sociaal Werk De Kop;
- Bij het thema mantelzorg hoort ook de komst van de nieuwe Valtes-app. We sluiten aan bij deze app en verbinden inwoners en netwerkpartners met de app;
- We hebben in 2026 aandacht voor ouderenmishandeling. Inmiddels is een van onze medewerkers opgeleid in dit thema. In 2026 willen we ook de rest van ons team meenemen in dit thema;
- De Transformatie palliatieve zorg heeft als doel om palliatieve zorg een vanzelfsprekend onderdeel te maken van het reguliere zorgproces, en zo de kwaliteit van leven en sterven voor mensen met ongeneeslijke ziekten te verbeteren. Met onze lotgenotengroepen, Welzijn op Recept en andere dienstverlening willen we bijdragen aan deze transformatie. Onze werkwijze vanuit Positieve Gezondheid sluit bijzonder goed aan op dit thema, omdat het aandacht geeft aan zingeving. Ook op dit thema en de rol van sociaal werk daarin voeren we graag het gesprek met de gemeente.

6. Thuis in de wijk



Onze visie op de opgave 'Thuis in de wijk'

We zien dat leefbaarheid, bestaanszekerheid en veiligheid in onze gemeente niet overal vanzelfsprekend zijn. De woningbouwopgave, energietransitie, de zorgtransitie en ondermijning zijn opgaven die invloed hebben op de leefbaarheid van dorpen en wijken. En toch zien we in onze gemeente talloze voorbeelden van buurten waar het groeit, bloeit en samensmelt. Soms in letterlijke zin zoals in de vorm van een buurtmoestuin en de aanleg van diverse geveltuintjes. Deze inwonersinitiatieven dragen niet alleen bij aan een gezonde leefomgeving, ze maken talenten zichtbaar, brengen inwoners samen en dragen eraan bij dat inwoners naar elkaar omkijken. Daarom richten we in ons werk op de pluspunten, de zogenoemde assets, in dorpen en wijken en versterken die. Denk daarbij aan speeltuinen, een betrokken buur, een kerk of (sport) vereniging.

Onze bijdrage aan de opgave 'Thuis in de wijk'

- We passen aan de hand van een hiervoor ontwikkelde toolkit de ABCD-benadering toe in de aandachtsgebieden. In 2025 willen we de ABCD-benadering verder uitrollen naar andere dorpen en wijken in de gemeente. Dit doen we graag in afstemming met de gemeente;
- We zetten in op het versterken van de sociale basis door onder andere het versterken van inwonersinitiatieven en (sport-, buurt- en belangen) verenigingen;
- Samen met de partners uit de Gebiedsteams stellen wij op basis van gebiedsanalyses en data enkele aandachtsgebieden en inzet vast.
- De vrijwilligerscoördinator (het VIP!) versterkt het vrijwilligerswerk in de gemeente en verbindt vraag en aanbod. We ondersteunen verenigingen en vrijwilligers met informatie, advies en training. We willen de samenwerking tussen het VIP! en de afdeling participatie van de gemeente versterken;
- Ondersteuning en versterking van informele zorg, zoals mantelzorgondersteuning;
- We continueren werkzaamheden in het kader van het project 'Zorgzame Gemeenschappen' in de wijk Clingenborgh. De buurkamer en inzet vanuit ABCD maken onderdeel uit van deze activiteiten;
- Vanuit de Z-route wordt ingezet op integratie en participatie van nieuwkomers;
- We ontwikkelen samen met de gemeente onze rol ten aanzien van participatie van nieuwkomers (Z-route) en andere kwetsbare doelgroepen.

Wat vraagt onze aandacht in 2026

- We vinden het belangrijk dat inwoners makkelijk en dichtbij de juiste en passende ondersteuning vinden. Daarom vormt ook in 2026 het gebiedsgericht werken en het samen met de gemeente en andere betrokken partijen formuleren van een visie, aanpak en samenwerking een aandachtspunt. In 2025 hebben we met een speciaal hiervoor ingerichte werkgroep bestaande uit woningcorporaties, gemeente en sociaal werk mooie stappen vooruit gezet. We hebben vertrouwen dat we in 2026 een gezamenlijke visie en werkwijze hebben ontwikkeld;
- Samen met de woningcorporaties en de gebiedscoördinatoren van de gemeente gaan we in 2026 weer optrommelacties uitvoeren in Steenwijk-West. Daarbij is het belangrijk dat de opgehaalde wensen vanuit inwoners ook beantwoord kunnen worden.

02 Monitoring en rapportage

Met behulp van 11 indicatoren en de kwalitatieve onderbouwing hiervan monitoren we de bijdrage aan de zes opgaven van de gemeente en daarmee de voortgang van onze opdracht ten aanzien van het Sociaal Werk 2024 e.v.. De informatie die hieruit naar voren komt is te vinden in de halfjaarrapportage (deadline 1 juli) en jaarrapportage (deadline 1 maart).



3.1 De 11 indicatoren

1. Trends individuele trajecten, leun- en steuncontacten en informatie en adviesaanvragen (per opgave);
2. Top 5 ZRM-domeinen individuele trajecten;
3. Percentage doelrealisatie ZRM- domeinen;
4. Combinatie pijlers Positieve Gezondheid (ervaring inwoner) en score ZRM-domeinen (beoordeling professional);
5. Leeftijdsopbouw individuele ondersteuning;
6. Aantal individuele ondersteuning per team;
7. Uitkomsten (onder meer een cijfer) onafhankelijk klanttevredenheidsonderzoek;
8. Het aantal interne vrijwilligers;
9. Het aantal verwijzingen van en door ketenpartners;
10. Overzicht aantal deelnemers collectieve trajecten;
11. Impactmeting collectief, gemiddelde score op de indicatoren:
 - Erkend voelen;
 - Klanttevredenheid;
 - Opgelucht voelen;
 - Netwerkversterking;
 - Activering;
 - Lichamelijke gezondheid;
 - Participatie;
 - Verbonden voelen;
 - Zelfredzaamheid;
 - Inbedding.

3.2 Kwalitatieve onderbouwing

Ook vanuit de kwalitatieve onderbouwing laten we zien hoe aan de opgaven van de gemeente is bijgedragen. Met interviews, vragenlijsten en observaties onderbouwen en analyseren we de gemonitorde aantallen. Ter illustratie van de aantallen wordt gebruik gemaakt van storytelling.



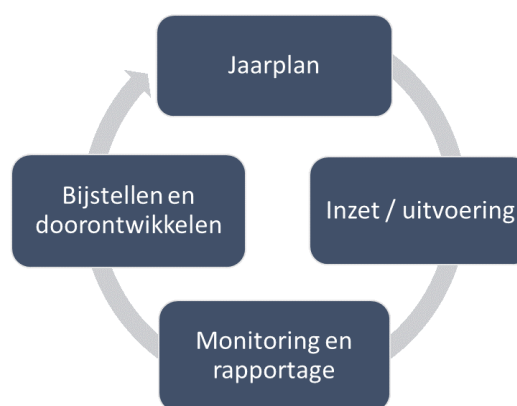
3.3 Opbouw rapportages

Voor de (half)jaarrapportage over de opdracht sociaal werk 2024 e.v. hanteren we de volgende opbouw:

1. Voorwoord
2. Cijfermatige rapportage conform de 11 indicatoren
 - Weergave en duiding grafieken en tabellen.
 - Wat zegt de data over onze bijdrage aan de opgaven?
3. Storytelling per opgave
 - Welke acties zijn per opgave ingezet en wat was het resultaat hiervan?
4. Ontwikkelagenda
 - Op basis van onze bevindingen vanuit de rapportage, trends en ontwikkelingen worden aandachtspunten voor het komende jaar opgesteld.
 - De teamformats gaan in de loop van tijd steeds meer de input vormen voor deze ontwikkelagenda.

3.4 Planning en control cyclus (PDCA)

Net als onze dienstverlening vraagt de inrichting van onze monitoring ook om continue reflectie en aanpassing. Onze monitoring en rapportage blijven we daarom gedurende de looptijd van de opdracht Sociaal Werk 2024 e.v. op basis van praktijkervaring (lessons learned) doorontwikkelen. Daarnaast vragen enkele indicatoren om verschillende implementatiestappen binnen ons registratiesysteem én bij onze medewerkers in de praktijk. De inrichting van deze indicatoren blijven we daarom volgen en stellen we waar nodig bij.



03 Samenwerkingsafspraken

Samen met de gemeente en netwerkpartners werken we aan veerkracht bij de inwoners van Steenwijkerland. Het is daarbij belangrijk dat we elkaar kennen, aanvullen, aanspreken en vertrouwen. Dat is strategisch partnerschap vanuit gedeelde ambitie en beleidsdoelen. Strategisch partnerschap vindt niet alleen op bestuurlijk niveau plaats. Ook op ambtelijk en uitvoeringsniveau werken we vanuit strategisch partnerschap samen. Dat doen we tijdens speciaal daarvoor georganiseerde bijeenkomsten of als natuurlijk onderdeel van de reguliere overleggen. Het is hierbij belangrijk om de samenwerking en de verschillende rollen als opdrachtgever en opdrachtnemer, strategisch partner en uitvoeringsorganisatie goed te bewaken. Daarbij is het volgende afgesproken:

- Sociaal Werk De Kop rapporteert twee keer per jaar over de voortgang van de opdracht. In hoofdstuk 2 is meer informatie te vinden over de vorm en inhoud van deze rapportages;
- In de notitie 'Overlegstructuur Sociaal Werk De Kop en gemeente Steenwijkerland' is uiteengezet wat er waar, met wie en op welk niveau besproken wordt.

De gemeente ziet zes opgaven voor het Sociaal Domein voor zich. Sociaal Werk De Kop draagt bij aan het behalen van deze strategische doelen en is daarmee niet verantwoordelijk voor het gehele eindresultaat. Ook de inspanningen van de gemeente en netwerkpartners dragen bij aan het behalen van het eindresultaat. Met behulp van de opgavetafels die de gemeente per opgave heeft vormgegeven, willen we met de gemeente en netwerkpartners stilstaan bij onze gezamenlijke verantwoordelijkheid op deze opgaven.

www.sociaalwerkdekop.nl
info@sociaalwerkdekop.nl

Sociaal Werk De Kop
Stationsplein 10
8331 GM Steenwijk

t (0521) 745 080



sociaal werk
de kop

Onderdeel van **Tintengroep**