



sociaal werk  
**oldambt**  
Onderdeel van **Tintengroep**



**Halfjaar rapportage  
2025**

## Inhoudsopgave

---

Tijdslijn en leeswijzer	3
01 Sociaal Werk Oldambt	7
02 Gezondheid	17
03 Meedoen in de samenleving	22
04 Bestaanszekerheid	31
05 Jeugd en Jongeren	38
06 Bijlagen	48

---

# Tijdlijn en leeswijzer



## Tijdlijn eerste helft 2025

Januari

### De oudersteungroep

De oudersteungroep is er voor alle ouders die een luisterend oor kunnen gebruiken of er even uit willen zijn bij gelijkgestemden.



Februari

### Apekooien!

Lekker slingeren, springen en rennen als een échte aap! Het Jongerenwerk en de Buurtsportcoach van Huis voor de Sport Groningen organiseerden een supertoffe én gratis middag vol actie en plezier!

Maart

### Repair Café

Is iets kapot en geen idee hoe of waar het gerepareerd kan worden? Een apparaat dat niet naar behoren werkt en je wilt het niet weggooien? Het Repair Café kan het wellicht repareren!



April

### Moedergroep

Een mooie workshop bij de Moedergroep, met dank aan Creations by You. Het was een geslaagde ochtend, met mooie stukken 😊

Mei

## Kuier en Keuvel

Tijdens de Kuier en keuvel in Nieuw Beerta heeft een groep van 37 enthousiaste mensen een prachtige wandeling gemaakt.



Juni

## Kick off gezinsvrijwilligers

Na vele berichten op Facebook, vacatures op VIP! Oldambt en het verspreiden van flyers organiseerden we in juni een kick off bijeenkomst bij de kinderboerderij om potentiële gezinsvrijwilligers enthousiast te maken. Tijdens de kick off konden ze de sfeer proeven, luisteren naar inspirerende verhalen, andere vrijwilligers ontmoeten en al hun vragen stellen.

## Leeswijzer

Dit halfjaarverslag heeft een andere opzet dan de eerdere jaarverslagen. We kiezen in dit verslag voor een thematische indeling, gebaseerd op de vier thema's uit het uitvoeringsplan:

1. Gezondheid
2. Meedoen in de samenleving
3. Bestaanszekerheid
4. Jeugd en Jongeren

Deze thema's vormen de rode draad in onze aanpak en sluiten aan bij de behoeften en doelen van de samenleving van Oldambt. Sociaal Werk Oldambt levert op elk van deze thema's een waardevolle bijdrage.

We starten het verslag met een overzicht van de impact van onze totale dienstverlening, onderbouwd met cijfers. Daarbij presenteren we zowel de outputindicatoren (wat is gedaan) als de effectindicatoren (wat is bereikt).

Daarna gaan we dieper in op elk van de vier thema's. Per thema geven we aan:

- Welke individuele trajecten en collectieve activiteiten we verantwoorden vanuit het uitvoeringsplan;
- Wat de impact is van onze inzet, geïllustreerd met voorbeelden uit de praktijk.

Let op: in de praktijk is er vaak sprake van overlap tussen thema's. Veel trajecten en activiteiten raken meerdere leefgebieden tegelijk. Toch hebben we, voor de leesbaarheid en structuur van dit verslag, per thema een indeling gemaakt.

We verwachten dat dit verslag een goed beeld geeft van wat we doen en wat dat oplevert.

# 01 Sociaal Werk Oldambt



## Individuele ondersteuning

De individuele ondersteuning van Sociaal Werk Oldambt (SWO) biedt inwoners een gerichte, flexibele en effectieve manier om inwoners te ondersteunen. Hiermee dragen we bij aan het verbeteren van hun algehele welzijn en kwaliteit van leven. Kenmerkend voor deze trajecten is dat inwoners actief worden betrokken bij het opstellen en uitvoeren van hun eigen traject, waardoor zij regie voeren en betrokken zijn bij het hele proces. De hulpvraag van de inwoner staat altijd centraal, waardoor persoonlijke aandacht en maatwerk gewaarborgd zijn.

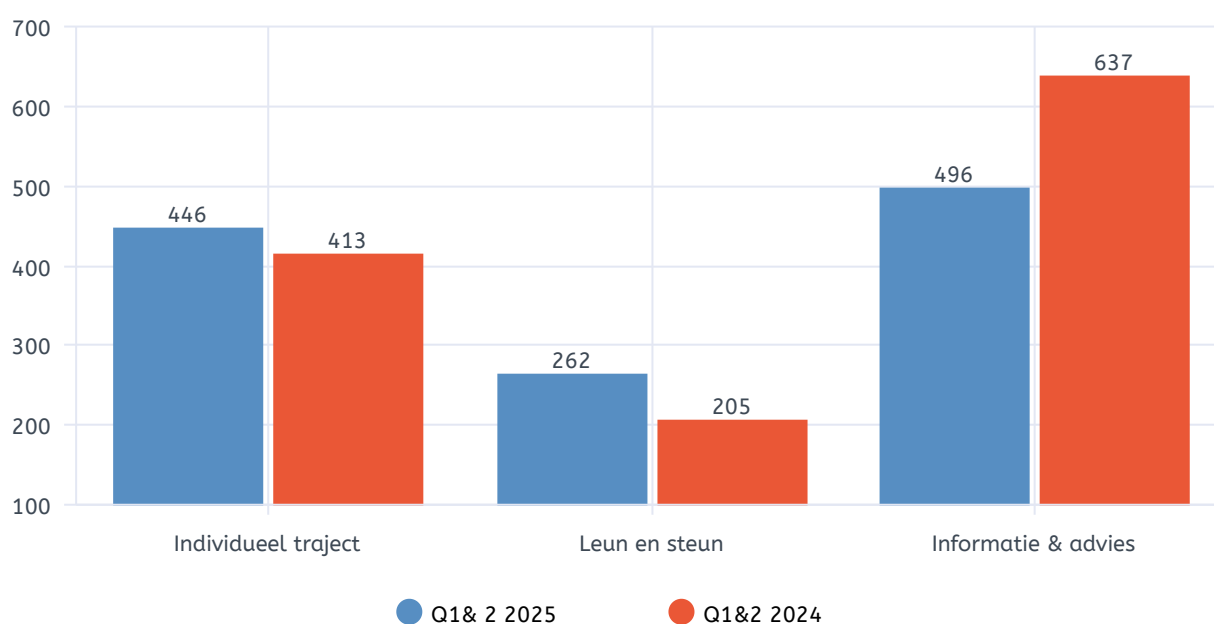
Individuele ondersteuning is te verdelen in:

- **Individuele trajecten:** Wanneer een inwoner een hulpvraag heeft die meerdere gesprekken vereist, starten we een individueel traject. Dit begint met een intake, waarna gezamenlijk wordt gewerkt aan een concreet doel of plan.
- **Leun- en steuncontacten:** Voor inwoners die geen intensieve ondersteuning nodig hebben, bieden we leun- en steuncontacten. Dit zijn laagdrempelige contacten voor een "steuntje in de rug" of als vast aanspreekpunt. Hierbij blijven we alert op eventuele veranderingen in hun situatie. Leun- en steuncontacten kunnen na een individueel traject gestart worden.
- **Informatie en advies:** Voor relatief eenvoudige vragen bieden we informatie en advies. Vaak kan dit na één of twee contactmomenten worden afgehandeld.

Grafiek 1 toont de outputindicatoren voor de individuele ondersteuning bij SWO. Omdat we SoWiesO apart verantwoorden, zijn in deze rapportage alleen de cijfers opgenomen zonder SoWiesO.

Ten opzichte van de eerste helft van 2024 zien we een lichte stijging in zowel de individuele trajecten als de leun-en-steuntrajecten. Bij informatie en advies is juist sprake van een daling. Dit komt onder andere doordat de Vraagbaak niet meer actief is op de scholen. De registraties die hieruit voortkwamen, vielen eerder onder informatie en advies. De inzet van de brugfunctionaris, die de rol van de Vraagbaak heeft overgenomen, wordt op een andere manier geregistreerd.

Grafiek 1: ondersteuning eerste half jaar van 2025 en 2024 zonder SoWiesO



In de eerste helft van 2025 zijn 270 individuele trajecten en 51 leun-en-steun trajecten gestart. Van deze nieuwe trajecten was 64,4% van de deelnemers niet eerder bekend bij SWO. Bij de inwoners die al eerder ondersteuning ontvingen, lag er gemiddeld bijna 2 jaar tussen het vorige en het nieuwe traject. Hierbij zien we dat zowel nieuwe inwoners als inwoners die al eerder gebruik hebben gemaakt van SWO ons weten te vinden. Daarnaast zijn er in de eerste helft van 2025 276 individuele trajecten en 113 leun-en-steun trajecten afgesloten.

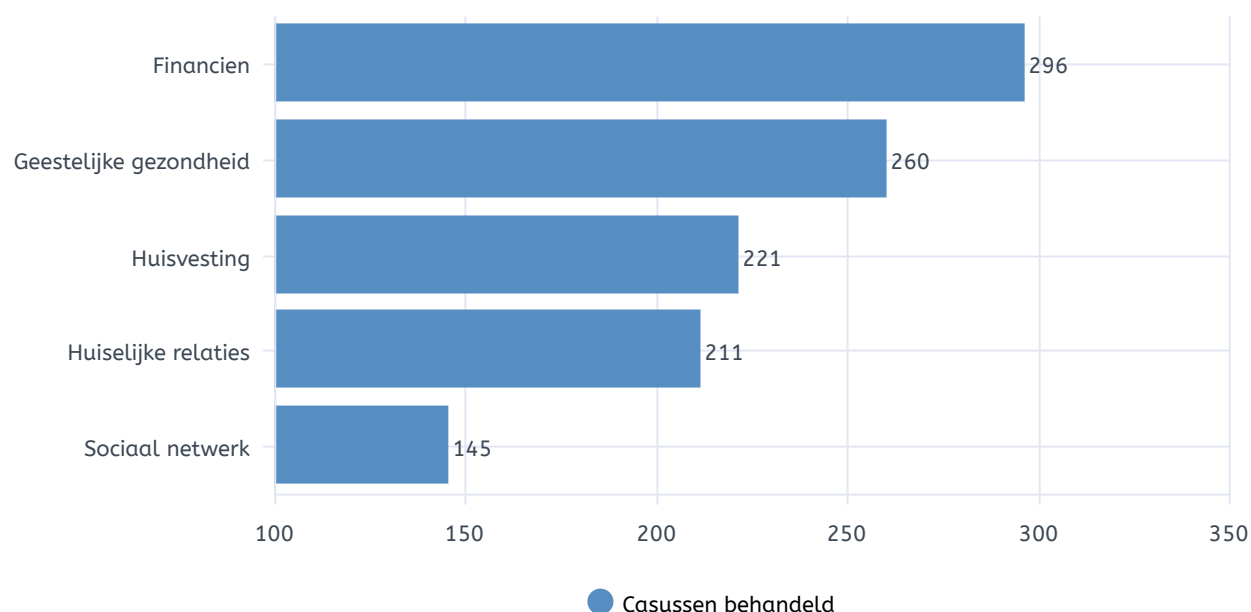
Voor een volledig overzicht van de individuele ondersteuning, zie Bijlage 1.

## ZRM

Met behulp van de Zelfredzaamheid-Matrix (ZRM) brengen we de hulpvraag en mate van zelfredzaamheid van inwoners in kaart op dertien domeinen. Grafiek 2 toont de hoofddomeinen [1] waarop individuele trajecten en leun- & steuncontacten in de eerste helft van 2025 waren gericht. Net als voorgaande jaren zijn financiën en geestelijke gezondheid de meest voorkomende domeinen. Hierbij zien we dat veel info en advies gesprekken worden geregistreerd onder het ZRM domein financiën, hieronder valt ook de ondersteuning bij het invullen van formulieren.

[1] Hoofddomeinen zijn de leefgebieden op de ZRM waar de ondersteuningsvraag van de inwoner en onze dienstverlening betrekking op heeft.

Grafiek 2: ZRM hoofddomeinen



Aan het begin van een traject stelt de sociaal werker een ZRM-doelscore vast, die bij de afsluiting wordt geëvalueerd. Deze score is gebaseerd op het oordeel van een professional en is daarmee een subjectieve inschatting. In gemiddeld 60% van de trajecten wordt de beoogde doelscore behaald of is er sprake van vooruitgang. Het resultaat zegt dus niet alleen iets over de ontwikkeling van de inwoner, maar ook over het inschattingsvermogen en de werkwijze van de sociaal werker bij het invullen van de ZRM.

In sommige situaties is vooruitgang niet realistisch, bijvoorbeeld bij complexe of langdurige problematiek. Dan kan het behouden van de bestaande situatie – stabilisatie – al een waardevol en haalbaar doel zijn. Stabilisatie voorkomt dat problemen verergeren en biedt rust en continuïteit, waardoor op de langere termijn alsnog stappen vooruit gezet kunnen worden.

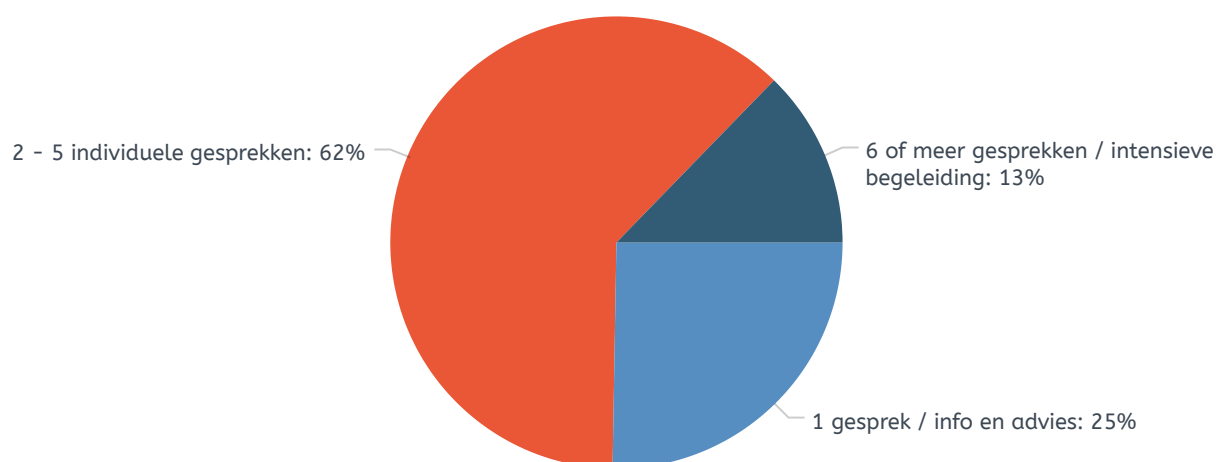
Door onze aanpak kunnen we inwoners helpen hun leven weer op de rit te krijgen, hen begeleiden naar de juiste ondersteuning en bijdragen aan een stabiel bestaan. Onze inzet heeft een directe impact op het welzijn van inwoners en draagt bij aan een sterkere, veerkrachtigere gemeenschap.

### Zwaarte en complexiteit

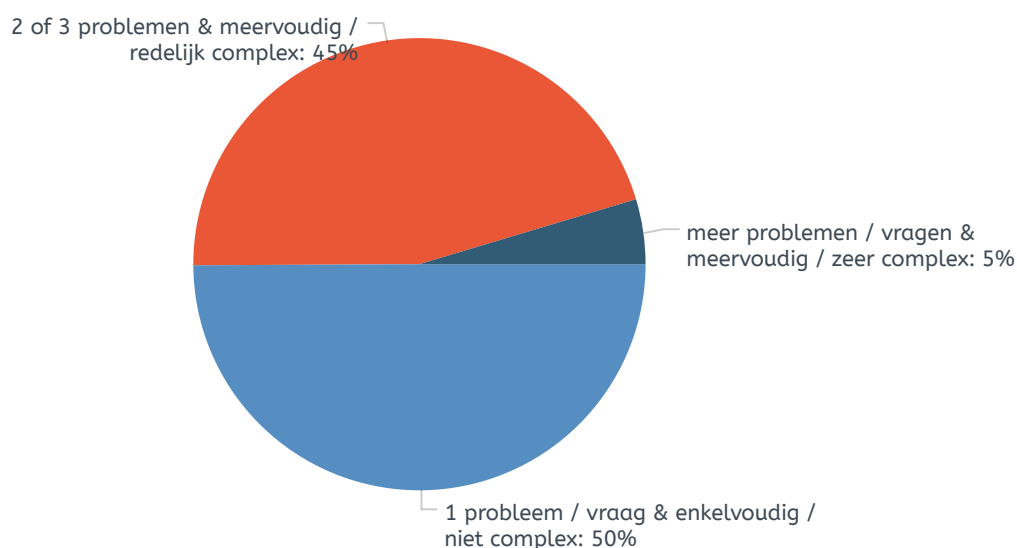
Wij ondersteunen inwoners met uiteenlopende ondersteuningsvragen. De aard van deze vragen varieert sterk, zowel in mogelijkheden voor ondersteuning als in de mate van complexiteit van de trajecten. Dit vraagt van ons flexibiliteit, samenwerking en voortdurende professionele ontwikkeling binnen het sociaal werk.

Wij schatten de complexiteit van een traject altijd vooraf, bij de start, in. In onderstaande figuren is weergegeven hoe wij de zorgzwaarte en complexiteit in de eerste helft van 2025 hebben gemeten. Het is belangrijk te benadrukken dat deze inschatting uitsluitend vóór de start van het traject plaatsvindt. Tijdens of na afloop kan blijken dat de hulpvraag toch complexer was dan wij aanvankelijk hadden gedacht, maar deze latere inzichten worden niet opnieuw gescoord.

Grafiek 3: Zwaarte hulpvraag



Grafiek 4: Complexiteit hulpvraag

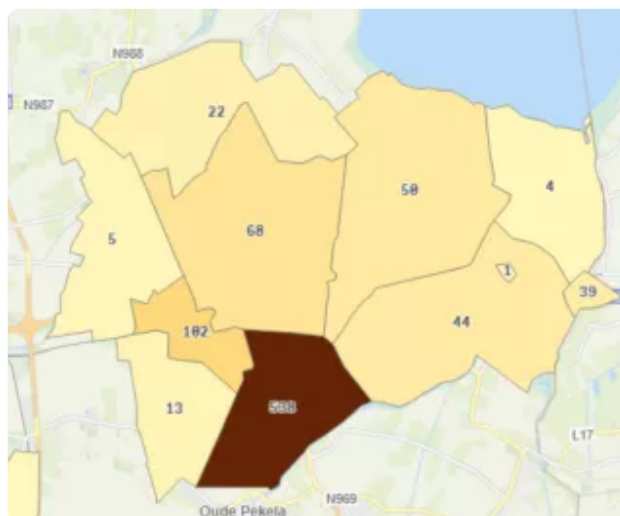


## Netwerk en geografie

Inwoners worden door verschillende ketenpartners verwezen naar SWO. De meeste verwijzingen komen vanuit de huisartsen (72x), dit past bij het aantal Welzijn op Recept trajecten. Verder komen veel verwijzingen vanuit de gemeente (43x). We hebben de meeste trajecten (87%) kunnen afronden zonder verwijzing. Ruim 50 keer hebben we een inwoner verwezen naar een (vrijwilligers-) organisatie.

We werken zeer intensief samen met meer dan 30 organisaties in de regio, zoals de gemeente Oldambt, onderwijsinstellingen, huisartsen, zorginstellingen, woningcorporaties, geestelijke gezondheidszorg, GGD en vrijwilligersorganisaties. Deze samenwerking is onmisbaar voor het sociaal werk in Oldambt. Door kennis, expertise en netwerken te bundelen, kunnen we inwoners sneller de juiste ondersteuning bieden, problemen vroeg signaleren en samen werken aan duurzame oplossingen. Alleen door deze gezamenlijke inzet kunnen we echt verschil maken in het leven van inwoners.

De afbeelding hiernaast geeft de geografische spreiding weer van de inwoners die wij individueel ondersteunen. Hierbij zien we dat de meeste hulpvragen uit Winschoten komen, gevolgd door Scheemda & Heiligerlee, Midwolda, Finsterwolde, Beerta en Bad Nieuweschans. Dit past ook bij het aantal inwoners in deze plaatsen.

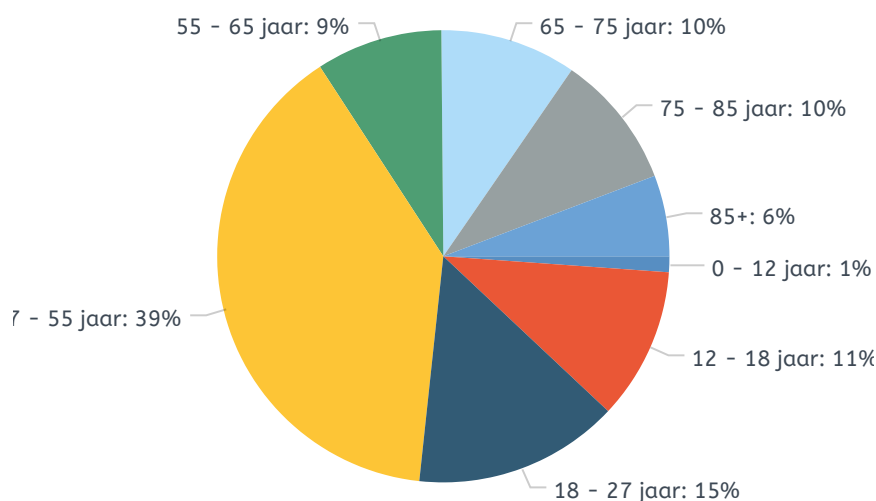


Geografische spreiding individuele ondersteuning

## Leeftijd

Grafiek 5 laat de leeftijdspreiding zien van de individuele ondersteuning. Hierbij springt met name de leeftijdsgroep 27-55 jaar eruit. De leeftijdscategorie beslaat bijna twee keer zoveel jaren als de andere categorieën, waardoor er logischerwijs ook meer hulpvragen zullen zijn.

Grafiek 5: Leeftijdscategorieën individuele ondersteuning



## Collectieve ondersteuning

De transitie van individuele naar collectieve ondersteuning binnen het sociaal werk biedt naast uitdagingen ook kansen om de efficiency en effectiviteit te vergroten. Dit leidt tot:

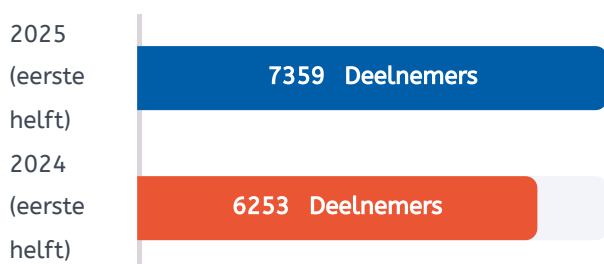
- **Schaalvoordelen:** efficiënter gebruik van tijd en middelen voor een breder bereik.
- **Sociale netwerken:** peer support en gemeenschapsvorming door het delen van ervaringen.
- **Gezamenlijk leren:** kennis en ervaring delen in groepscursussen of ondersteuningsgroepen.

We maken bij de collectieve activiteiten [2] onderscheid tussen vier vormen van ondersteuning:

- **Open groep met inloop:** hier kunnen inwoners zonder aanmelding binnenlopen om mee te doen of een kijkje te nemen.
- **Open groep eenmalig:** dit zijn collectieve activiteiten en activiteiten die eenmalig plaatsvinden.
- **Gesloten groep:** dit zijn (kleinschalige) groepen op basis van aanmelden en bedoeld voor een specifieke doelgroep.
- **Ondersteuning zelforganisatie:** het ondersteunen van lokale collectieve initiatieven, hierbij tellen we het aantal vrijwilligers dat we ondersteunen.

[2] Voor alle collectieve activiteiten geldt: het gaat om niet unieke deelnemers. Een inwoner kan aan meerdere trajecten deelnemen.

## BEREIK COLLECTIEF



Hierboven staat het bereik van de collectieve trajecten, waarbij we een vergelijking maken met de eerste helft van 2024. We zien net als bij de individuele ondersteuning een stijging in het aantal bijeenkomsten en deelnemers aan de collectieve trajecten. Tabel 1 geeft het type collectieve activiteiten weer. Hierbij valt op dat de meeste deelnemers bij open groepen met inloop komen. Voorbeelden hiervan zijn het (outreaching) jongerenwerk, collectieve beweeggroepen en het alzheimercafé. Bij de open groep met inloop worden de deelnemers bij elkaar opgeteld.

Een uitgebreid overzicht van de collectieve inzet staat in bijlage 2.

Tabel 1: Type collectieve ondersteuning

Type collectief	Bijeenkomsten	Deelnemers
1. Open groep met inloop	382	5703
2. Open groep eenmalig	42	489
3. Gesloten groep	215	661
4. Ondersteuning zelforganisatie	70	506
Eindtotaal	709	7359

## Ontwikkelopdrachten

Een deel van de ontwikkelopdrachten zijn nog niet opgestart in afwachting van de gemeente. De voortgang hiervan verantwoorden we in het jaarverslag over heel 2025.

Wel werken we aan:

- Participeren in en aansluiten bij de regionale ontwikkeling en uitwerking van *Welzijn op Recept*.
- Uitwerking van onze deelname en ondersteuning aan STAP.
- Doorontwikkeling van de inzet van de Voorzieningswijzer.
- Samen met de gemeente invulling geven aan het thema ondernijning.

Met deze opdrachten versterken we samen de sociale basis in Oldambt en werken we gericht aan preventie, verbinding en passende ondersteuning voor inwoners.

## Impact collectief

De impact van de collectieve activiteiten wordt inzichtelijk gemaakt door deelnemers te bevragen over de veranderingen die zij ervaren dankzij de inzet van de sociaal werker en hun deelname aan de activiteit. Dit doen we op twee manieren: tellen en vertellen.

Voor de impactmeting 'tellen' vullen deelnemers een vragenlijst in met maximaal 18 vragen, gericht op vijf dimensies: samenlevingsopbouw, actief burgerschap, ondersteuning, lichamelijke gezondheid en klanttevredenheid. De antwoorden worden geschaald van 1 tot 10. Al in het plan van aanpak bepaalt de sociaal werker welke vragen relevant zijn, waardoor alleen de passende dimensies worden gemeten. Dit verhoogt de betrouwbaarheid van de resultaten.

Het gemiddelde rapportcijfer vanuit de impactmeting is een 8,0 met een klanttevredenheidsscore van 8,2. Hieronder laten we de impact zien op basis van verschillende indicatoren. Hieruit blijkt dat onze ondersteuning goed aansluit op de behoeften van inwoners, met name op het gebied van verbondenheid, erkenning en netwerkversterking.

De impactmeting 'vertellen' leggen we vast door citaten van inwoners die iets zeggen over de betekenis van de activiteit voor de deelnemer te registreren en door in gesprek te gaan met deelnemers en het verhaal van de deelnemer op te schrijven. We beschrijven meerdere citaten van inwoners en gebruiken ook casuïstiek om de impact te duiden.

### KLANTTEVREDENHEID

### ERKEND VOELEN

### NETWERKVERSTERKING

### VERBONDEN VOELEN

8.2

100

8.1



7.9



7.8



We zouden graag een eigen plek willen voor alleen de jeugd uit Beerta.

Deelnemer

Sluitende aanpak Beerta



Ik eet hier maaltijden die ik nooit zelf zal klaarmaken.

Deelnemer

Kookcafé Drieborg



Misschien moet ik sommige kwetsbaarheden toch bespreekbaar maken.

Deelnemer

Schouders voor Ouders

” Iedereen is net zoals ik. Ik voel me hier comfortabel.

Deelnemer

Linked

## Klanttevredenheid

We meten de impact van onze individuele dienstverlening met een klanttevredenheidsonderzoek (KTO). Inwoners beoordelen verschillende aspecten van onze ondersteuning op een **vierpuntsschaal**. Onderstaande grafiek geeft de scores visueel weer.

Gemiddelde scores op een vierpuntsschaal



Het gemiddelde rapportcijfer over het afgelopen half jaar is een 8,3! Hieronder staan enkele reacties die inwoners bij het klanttevredenheidsonderzoek hebben gegeven. Daarbij zijn er geen formele klachten binnengekomen.

### KLANTTEVREDENHEID

8.3



” Ik heb SWO als warm en toegankelijk ervaren. Je wordt serieus genomen maar er wordt niet onnodig geïnterpreteerd.

” Zeer talentvolle, deskundige medewerker. Ze is vriendelijk en attent. Ik kan altijd op haar rekenen. Ze leert mij omgaan met mijn zorgen en laat mij inzien dat mijn zorgen te handelen zijn door ze vanuit een andere hoek te bekijken of juist vanaf een afstandje naar te kijken.

We hebben ook aandachtspunten ter verbetering meegekregen. Zo kregen we bijvoorbeeld terug dat de wachttijd soms langer was dan verwacht. De inwoner gaf aan: "Het nakomen van afspraken en sneller contact opnemen kan beter. Bij mij werd er verteld dat er na twee weken contact zou worden opgenomen, dit werd veel langer." Dit

soort feedback nemen we serieus. We verbeteren dit door inwoners direct te informeren over de verwachte wachttijd en tussentijdse veranderingen hierin actief te communiceren.

Daarnaast werken we actief aan het verkorten van de wachttijd. Nieuwe aanmeldingen worden in het team direct besproken, zodat we snel kunnen bepalen welke ondersteuning het meest passend is. Na de zomer start bovendien een nieuwe collega die zowel bij maatschappelijk werk, waar voornamelijk de wachttijden zijn, als bij de OCO aan de slag gaat, waardoor we onze capaciteit verder vergroten.



Gamenight

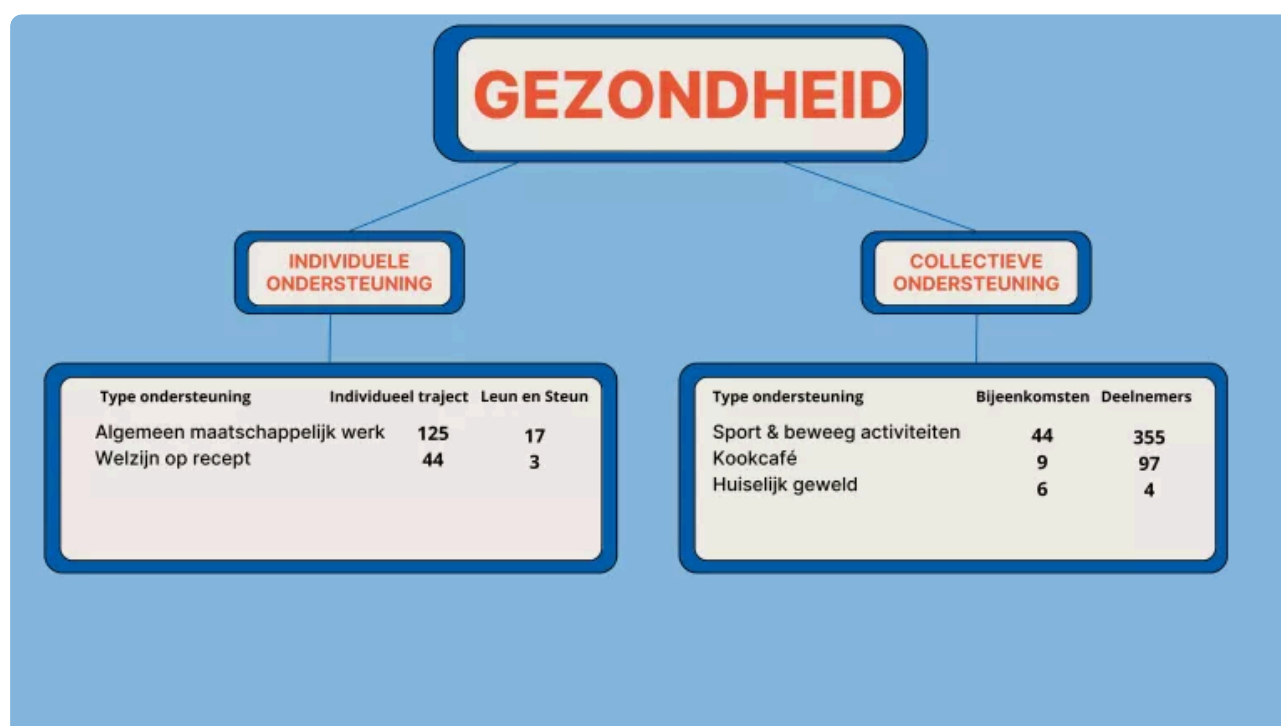
## 02 Gezondheid



## Gezondheid

Onze inzet op het thema Gezondheid richt zich op het versterken van de mentale en fysieke veerkracht van inwoners. Door het organiseren van laagdrempelige activiteiten en het bieden van individuele ondersteuning stimuleren we een gezondere leefstijl, vergroten we de eigen regie en dragen we bij aan het gevoel van welbevinden. Ons doel is dat inwoners positieve veranderingen ervaren op de dimensies van Positieve Gezondheid en zich verbonden voelen met hun wijk of dorp, waardoor we samen de leefbaarheid versterken.

Vanuit SWO zetten we op het gebied van gezondheid in op verschillende individuele trajecten en collectieve activiteiten. Figuur 1 geeft schematisch weer welke onderdelen we verantwoordt onder het thema Gezondheid. Daarbij staat aangegeven hoeveel inwoners we bereikt hebben bij de verschillende onderdelen.



Figuur 1: Ondersteuning thema Gezondheid

### Individuele ondersteuning

Binnen het thema gezondheid werken we vanuit verschillende invalshoeken om het welzijn en de veerkracht van inwoners in Oldambt te versterken. We bieden niet alleen directe hulp, maar zetten ook in op preventie, vroegsignalering en het verbinden van inwoners met passende ondersteuning. Zo dragen we bij aan een gezonde, veilige en betrokken samenleving. Hieronder benoemen we kort alle onderdelen die in het uitvoeringsplan staan bij het thema gezondheid, enkele onderdelen lichten we vervolgens uitgebreid toe.

#### 1. Algemeen Maatschappelijk Werk

Het maatschappelijk werk van SWO biedt passende ondersteuning aan inwoners, zodat zij zelfstandig kunnen meedoen in de samenleving. De begeleiding richt zich op het versterken van de eigen kracht, het vergroten van de zelfredzaamheid en het verbeteren van de leefbaarheid. We hebben het afgelopen half jaar ruim 140 inwoners kunnen ondersteunen met het algemeen maatschappelijk werk. Echter hadden we ook te maken met wachttijden omdat onze formatie beperkt is in het algemeen maatschappelijk werk.

We ondersteunen inwoners bij vragen en problemen op verschillende levensgebieden, zoals gezin, vriendschappen, sociale omgeving, financiën en geestelijke gezondheid. Hierbij maken we gebruik van de in hoofdstuk 1 genoemde Zelfredzaamheidsmatrix (ZRM) om te bepalen op welke domeinen hulp nodig is. We kijken altijd naar de samenhang tussen levensgebieden, omdat bijvoorbeeld schulden invloed kunnen hebben op psychische gesteldheid, huiselijke relaties en het functioneren van het hele gezin.

De maatschappelijk werker richt zich onder meer op het verbeteren van onderlinge communicatie, het herstellen van verwaterde contacten en het versterken van sociale netwerken. Daarbij maken we gebruik van interventies zoals oplossingsgericht werken, mediation en netwerkversterking.

## 2. Signaleren van (dreigend) huiselijk geweld en ouderenmishandeling

Het maatschappelijk werk van SWO ondersteunt inwoners die te maken hebben met huiselijk geweld of ouderenmishandeling. We werken hierbij samen met de gemeente (OGGZ, Wmo, Jeugdteam), Justitie en Veilig Thuis. Met de gemeente en Veilig Thuis vindt afstemmingsoverleg plaats over de aanpak van huiselijk geweld. Binnen SWO zijn twee aandachtsfunctionarissen actief. Zij verzorgen trainingen in het signaleren en toepassen van de meldcode, adviseren collega's en begeleiden hen in het meldproces.

## 3. Welzijn op Recept

Vanuit Welzijn op Recept vervullen we een makelaarsfunctie: we verwijzen inwoners door naar passende voorliggende voorzieningen of zetten, indien nodig, een individueel traject in. Een uitgebreide toelichting op Welzijn op Recept staat hieronder.

De belangrijkste ZRM-domeinen het thema Gezondheid zijn geestelijke gezondheid, huiselijke relaties en financiën.

### Casus algemeen maatschappelijk werk

Naar aanleiding van een ingrijpend drama in onze gemeente kwam er een spoedaanmelding binnen bij Sociaal Werk Oldambt. De gemeente vroeg om ondersteuning voor Robin\*, die direct betrokken was bij het incident. Door de gebeurtenis werd Robin geconfronteerd met een groot verlies én een uiterst onzekere situatie.

Nog diezelfde dag is er een afspraak gemaakt. Een maatschappelijk werker bood ondersteuning op meerdere vlakken: van praktische zaken zoals

financiën en huisvesting tot emotionele steun. Samen met Robin is stap voor stap gekeken naar de hulpvragen. Er werd integraal gewerkt en nauw afgestemd met betrokken instanties en het persoonlijke netwerk.

Door deze gezamenlijke aanpak kwam er duidelijkheid in de situatie. Voor alle betrokkenen was het waardevol dat de hulp zo snel en zorgvuldig tot stand kwam.

*\*Robin is een fictieve naam*

## Welzijn op Recept

Welzijn op Recept is een werkwijze waarbij mensen met psychosociale klachten niet automatisch een medische behandeling of doorverwijzing binnen de zorg krijgen, maar worden gekoppeld aan een Welzijnscoach. In gesprekken op basis van *Positieve Gezondheid* worden wensen en mogelijkheden in kaart gebracht. Dit maatwerktraject vormt een belangrijke brug tussen zorg en welzijn.

De doelen van Welzijn op Recept zijn:

- Het verhogen van het welbevinden van inwoners die zich met psychosociale klachten bij de huisarts hebben gemeld.
- Het verminderen van zorggebruik in de eerstelijnszorg.

In het afgelopen half jaar is binnen Oldambt geïnvesteerd in de samenwerking met huisartsenpraktijken. Op drie locaties is inmiddels structureel een welzijnscoach één dagdeel per week aanwezig; binnenkort volgt een vierde praktijk. Deze fysieke aanwezigheid verlaagt de drempel voor overleg en maakt doorverwijzen via Zorgdomein eenvoudiger. In de praktijken waar de welzijnscoach onderdeel is geworden van het team, zien we een duidelijke toename in het aantal doorverwijzingen. Ook blijkt het laagdrempelig kunnen overleggen met zorgverleners effectief: inwoners ontvangen sneller passende ondersteuning, wat bijdraagt aan betere en bredere zorg.

De aanpak blijkt een waardevolle aanvulling op het afschalen van het medische aanbod, met meer aandacht voor wat iemand nodig heeft. Met de uitbreiding van uren in het komende half jaar gaan we de aanpak verder versterken, vooral op plekken waar Welzijn op Recept nog minder zichtbaar is. Welzijn op Recept wordt apart verantwoord.

### Casus Welzijn op recept: Eva (24 jaar)

Eva\* meldde zich bij de praktijkondersteuner GGZ vanwege psychische klachten. Ze voelde zich somber, piekerde veel en had moeite om haar gedachten en emoties op een rij te krijgen. Na intern overleg binnen de huisartsenpraktijk werd Eva via Welzijn op Recept doorverwezen.

In de gesprekken die volgden, kon ik de tijd nemen om echt naar haar verhaal te luisteren. Samen onderzochten we wat er speelde, wat haar

belastte en waar haar behoeften lagen. Door dingen op een rijtje te zetten en te relativiseren, kreeg Eva weer overzicht. Na enkele weken gaf ze aan dat ze het gevoel had weer vooruit te kunnen. Ze leerde haar situatie vanuit een ander perspectief te bekijken, voelde zich meer ontspannen en merkte dat ze weer momenten van geluk kon ervaren.

\* *Eva is een fictieve naam*

## Collectieve ondersteuning

Bij het organiseren van diverse collectieve activiteiten, besteden we bewust aandacht aan het thema gezondheid, ook vanuit het gedachtegoed van Jongeren op Gezond Gewicht en Ouderen op Gezond Gewicht. Dit is belangrijk omdat gezondheid en sociale verbinding elkaar versterken. Activiteiten zoals het kookcafé, dansgroepen en circuittraining brengen mensen samen om te eten, te bewegen, gezond bezig te zijn en elkaar beter te leren kennen.

De weerbaarheidstrainingen ondersteunen deelnemers bij het sterker worden, zowel fysiek als mentaal. Met praktische oefeningen leren zij assertiever te zijn, persoonlijke grenzen te herkennen en effectief om te gaan met lastige situaties. Deze trainingen dragen bij aan meer zelfvertrouwen en stimuleren een actieve, gezonde leefstijl. Hieronder volgt een nadere toelichting op de weerbaarheidstraining.

” Ik eet hier maaltijden die ik mezelf nooit zou klaar maken.

Deelnemer Kookcafé

### Weerbaarheidstraining

De HERO-training is gericht op het versterken van de weerbaarheid, sociale vaardigheden en het zelfvertrouwen van jongeren. In de afgelopen periode hebben 16 jongeren deelgenomen aan de training, waarvan er 13 met succes het HERO-certificaat hebben behaald. Eén deelnemer is doorverwezen naar de training ‘In je kracht’, die beter aansloot bij de behoeften.

Hoewel drie jongeren vroegtijdig zijn uitgevallen, liet de rest van de groep over het algemeen een mooie persoonlijke groei zien. Uit de vergelijking tussen de nul- en eindmeting blijkt dat 61% van de antwoorden een positieve ontwikkeling laat zien, terwijl 25% stabiliteit liet zien. Slechts 14% scoorde lager dan bij aanvang, wat ook door andere factoren beïnvloed kan zijn en dus gerelateerd hoeft te zijn aan de training.

Tijdens de training zijn ook enkele signalen opgevangen. Zo is er doorverwezen naar School als Wijk en SoWiesO, en is er voor enkele jongeren vervolgdename aan een passende groep zoals BOOST of LHBTIQ+ in gang gezet.

De training heeft niet alleen geleid tot individuele groei, maar ook tot waardevolle inzichten in de ondersteuningsbehoefte van jongeren. Waar mogelijk wordt vervolgstap gezet richting passende begeleiding of collectieve interventies.

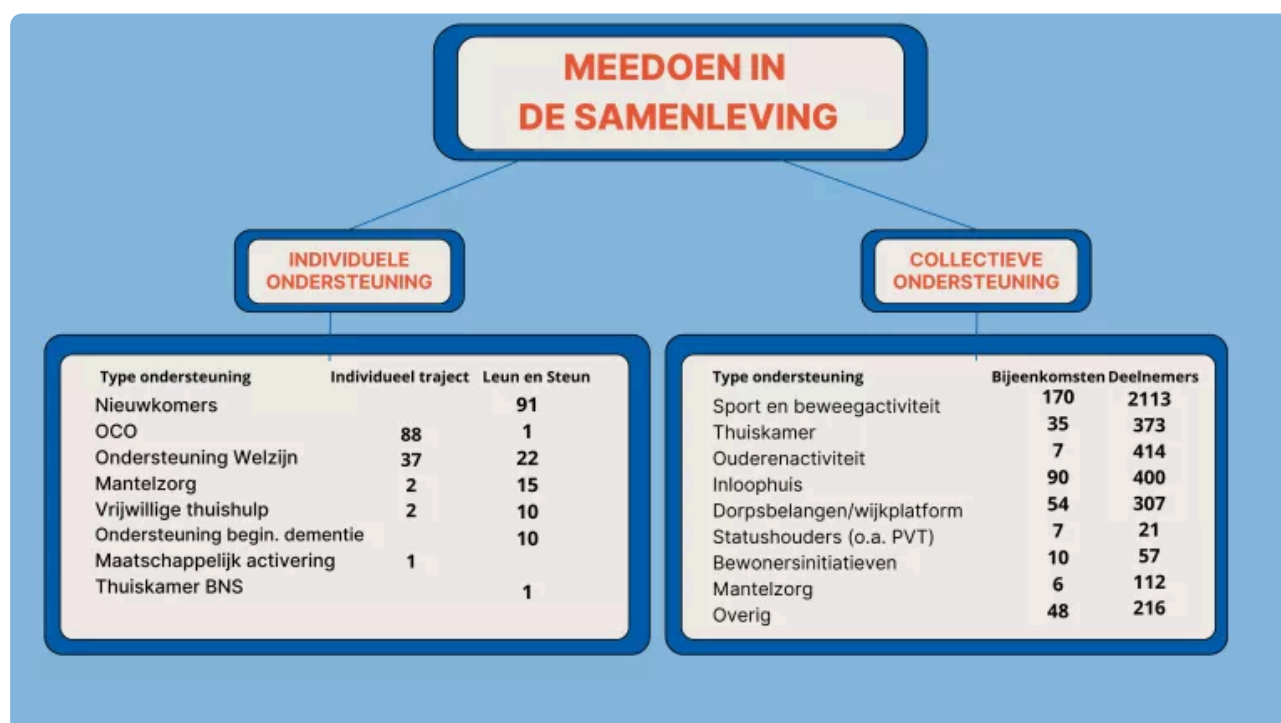
### 03 Meedoen in de samenleving



## Meedoen in de samenleving

Wij bieden ondersteuning op verschillende gebieden die bijdragen aan het thema Meedoen in de samenleving en het versterken van de sociale basis. Onze focus ligt op thema's als eenzaamheid, mantelzorg, armoede en schuldenproblematiek, sociale veiligheid, beginnende dementie en vrijwilligerswerk. Hierin maken wij de beweging van individueel naar collectief. Met onze inzet zorgen wij ervoor dat inwoners voldoende mogelijkheden hebben om met anderen in contact te komen en actief mee te doen, dat zij een sociale verbondenheid ervaren in hun buurt, dorp of wijk, en dat zij kansen krijgen om te participeren in hun directe leefomgeving.

Vanuit SWO zetten we op het gebied van meedoen in de samenleving in op verschillende individuele trajecten en collectieve activiteiten. Figuur 2 geeft schematisch weer welke onderdelen we verantwoordt onder het thema Meedoen in de samenleving. Daarbij staat aangegeven hoeveel inwoners we bereikt hebben bij de verschillende onderdelen.



Figuur 2: Inzet meedoen in de samenleving

### Individuele ondersteuning

Binnen het thema Meedoen in de samenleving zetten wij ons op verschillende manieren in om inwoners te ondersteunen en te activeren, zodat zij volwaardig kunnen deelnemen aan de maatschappij en hun sociale netwerk kunnen versterken. Hieronder benoemen we kort alle (individuele) onderdelen die in het uitvoeringsplan staan bij het thema Meedoen in de samenleving, enkele onderdelen lichten we vervolgens uitgebreid toe.

#### 1. Algemeen maatschappelijk werk

Zie thema gezondheid.

## **2. Maatschappelijke ondersteuning bij beginnende dementie**

Wij bieden zo vroeg mogelijk ondersteuning aan mensen met beginnende dementie. Dit helpt hen om langer zelfstandig thuis te blijven wonen en actief te blijven in de samenleving. Onze buurtwerkers signaleren in de wijk inwoners met (beginnende) dementie, of het netwerk van deze inwoners zoekt rechtstreeks ondersteuning bij ons. We werken hiervoor nauw samen binnen onze organisatie en dragen bij aan het versterken van het lokale netwerk, zodat inwoners laagdrempelig met vragen bij ons terecht kunnen. Daarnaast onderhouden we goede contacten met casemanagers dementie voor de juiste ondersteuning en afstemming, en met andere ketenpartners om de dementiezorg toegankelijk en effectief te houden.

## **3. Individuele ondersteuning door buurtwerkers**

Onze buurtwerkers bieden inwoners persoonlijke ondersteuning door hen te begeleiden bij dagelijkse uitdagingen en het versterken van hun sociale contacten in de buurt. Zij zijn het aanspreekpunt voor inwoners en verbinden hen met passende hulp en activiteiten in de wijk.

## **4. Begeleiden naar sport, cultuur, vrijwilligerswerk en voorzieningen**

Vanuit individuele contacten leiden wij inwoners door naar de vele mogelijkheden die Oldambt biedt op het gebied van sport, cultuur, algemene voorzieningen en vrijwilligerswerk. Zo stimuleren wij hun actieve deelname aan de samenleving en versterken wij hun sociale netwerk.

## **5. Mantelzorgondersteuning**

We bieden mantelzorgers informatie, advies en praktische begeleiding. We luisteren naar hun zorgen, ondersteunen hen bij het combineren van zorgtaken met het dagelijks leven en verwijzen waar nodig door naar passende voorzieningen of respijtzorg om overbelasting te voorkomen.

## **6. Maatschappelijke begeleiding statushouders**

Bij de overgang van het AZC naar een woning bieden wij praktische ondersteuning, zoals hulp bij woninginrichting en maatschappelijke begeleiding. Onze focus ligt op het vergroten van de zelfredzaamheid en het sociale netwerk van statushouders, en het stimuleren van hun deelname aan school, werk en samenleving. Voor nieuwkomers hebben er in de eerste helft van 2025 91 maatschappelijke begeleidingstrajecten plaatsgevonden. Hiervan zijn er 20 trajecten in de eerste helft van dit jaar gestart. De meest voorkomende hulpvragen gingen over ZRM domeinen huisvesting (91 keer), gevolgd door financiën (34 keer) en maatschappelijke participatie (30 keer). Bij een traject kunnen meerdere ZRM-hoofddomeinen worden gekozen. Deze aantallen zijn nagenoeg vergelijkbaar met eerdere jaren. Bij de begeleiding van statushouders hebben we het afgelopen half jaar, samen met de gemeenteregisseurs, een start gemaakt met een kwaliteitsslag. Hierdoor gaan we meer planmatig werken en onderzoeken we steeds wat nieuwkomers nodig hebben om na afloop van het traject zelfstandig hun weg te vinden. In het komende half jaar willen wij deze kwaliteitsslag verder ontwikkelen en afronden.

## **7. Vrijwilligerswerk en participatie**

Wij zijn altijd actief op zoek naar inwoners die iets voor een ander willen betekenen. Via het Vrijwilligers Informatiepunt (VIP!) bieden wij informatie en advies over vrijwilligerswerk. Met behulp van de VIP!-website maken wij matches tussen vrijwilligers en organisaties. Daarnaast koppelen wij inwoners vanuit onder andere individuele trajecten, zoals Welzijn op Recept, aan vrijwilligerswerk, met als doel hun sociale betrokkenheid te vergroten en hun netwerk en zelfvertrouwen te versterken.

## 8. Onafhankelijke cliëntondersteuning (OCO)

Onze onafhankelijke cliëntondersteuning is er voor alle inwoners met vragen over zelfstandig leven, zorg en ondersteuning, participatie, wonen, onderwijs, werk en inkomen. Wij bieden ondersteuning die altijd het belang van de inwoner centraal stelt en helpen hen om hun weg te vinden in het aanbod van zorg en ondersteuning. Hieronder lichten wij de OCO verder toe.

De belangrijkste ZRM-domeinen het thema Meedoen in de samenleving zijn huisvesting, financiën en geestelijke gezondheid.

### Onafhankelijke cliëntondersteuning

In de eerste helft van 2025 hebben we 89 inwoners via OCO ondersteund, waarvan 63 in nieuwe trajecten. De vragen waren divers, waarbij een groot deel van de inzet gericht was op het ondersteunen bij complexe situaties, zoals het onderzoeken en aanvragen van Wlz-trajecten. De aanmeldingen kwamen vanuit verschillende kanalen, waaronder medisch maatschappelijk werk, Wmo-consulenten, Afeer en inkomensconsulenten van de gemeente.

Het komende half jaar wordt er extra ingezet op de combi cliëntondersteuning en maatschappelijk werk. Er is ruimte om actief contact te leggen met ketenpartners en zorgaanbieders, om mee te denken en gericht door te verwijzen naar passende zorg. Ook is er extra aandacht voor scholing en inhoudelijke verdieping.

Vanuit de OCO zien we een aantal knelpunten die ons opvallen:

- **Geïndiceerd vervoer naar dagbesteding (Wmo):** Gecontracteerde vervoerders lukt het regelmatig niet om vervoer te organiseren, waardoor mensen met een geldige indicatie geen gebruik kunnen maken van hun dagbesteding. Dit leidt tot zorgmijding en overbelasting van mantelzorgers. Dit knelpunt is gemeld bij de gemeente.
- **PGB-aanvragen via de zorgverzekeringswet:** Aanvragen verlopen moeizamer, onder andere doordat verpleegkundigen bij lokale thuiszorgaanbieders deze aanvragen niet meer oppakken vanwege de hoge werkdruk. Dit knelpunt is gemeld bij zorgverzekeraars.

Deze signalen onderstrepen het belang van tijdige, passende ondersteuning en samenwerking met partners, en worden daarom vanuit onze signaalfunctie gedeeld met de gemeente en andere partners.

De belangrijkste ZRM-domeinen bij OCO zijn instrumentele ADL, huisvesting en geestelijke gezondheid.

### Collectieve ondersteuning

Binnen het thema *Meedoen in de samenleving* zetten wij ons in om inwoners te ondersteunen en te activeren, zodat zij volwaardig kunnen deelnemen aan de maatschappij en hun sociale netwerk kunnen versterken. Onze inzet varieert van het versterken van vrijwilligerswerk en het begeleiden van nieuwkomers tot het ondersteunen van mantelzorgers en het stimuleren van bewonersinitiatieven. Hiermee bevorderen we ontmoeting, betrokkenheid en zelfredzaamheid in de wijken. Hieronder benoemen we kort alle (collectieve) onderdelen die in het uitvoeringsplan staan bij het thema Meedoen in de samenleving, enkele onderdelen lichten we vervolgens uitgebreid toe.

#### 1. Het benutten van vrijwilligers in onze organisatie

Vrijwilligers zijn van onschatbare waarde voor het sociaal werk in Oldambt. Bij SWO zetten zo'n 75 vrijwilligers zich in voor uiteenlopende collectieve trajecten, zoals de Thuiskamer en activiteiten in de Boschpoort. Dankzij

hun inzet kunnen we meer bewoners bereiken en ons aanbod breed en toegankelijk houden. Voor vrijwilligers zelf biedt het werk structuur, sociale contacten, persoonlijke ontwikkeling en voldoening. Voor sommigen is het een opstap naar werk, voor anderen een manier om actief te blijven.

## **2. Participatieverklaringstrajecten (PVT)**

Het PVT is een verplicht onderdeel van het inburgeringsexamen waarin statushouders kennismaken met belangrijke Nederlandse waarden. Wij organiseren bijeenkomsten waarin deelnemers na afloop de participatieverklaring kunnen ondertekenen. Deelnemers ervaren het PVT als waardevol en leren nieuwe vaardigheden. Daarnaast vervullen de bijeenkomsten een netwerkfunctie, waarbij migranten elkaar ontmoeten, ervaringen delen en zich minder alleen voelen. In 2024 is er een achterstand ontstaan, die wij in 2025 gaan inlopen. In de eerste helft van 2025 hebben negen statushouders deelgenomen aan het PVT.

## **3. Mantelzorgondersteuning**

Onze collectieve inzet voor mantelzorgers bestaat uit het bieden van praktische hulp, informatie en advies, gecombineerd met het organiseren van themabijeenkomsten. Een voorbeeld hiervan is de 'Mantelzorg & Ontmoetingsavond', waarin we inhoudelijke onderwerpen bespreken en ruimte bieden voor ontmoeting en herkenning. Deze bijeenkomsten vormen een belangrijke vindplaats voor mantelzorgers en maken doorverwijzing naar passende ondersteuning mogelijk. In totaal hebben 112 inwoners deelgenomen aan deze avonden, waarbij sommige deelnemers meerdere keren aanwezig waren.

## **4. Buurtwerk en opbouwwerk**

Wij werken samen met bewoners en organisaties aan een prettige en leefbare buurt. Het is belangrijk dat inwoners zelf aangeven wat er beter kan. Samen kijken we wat er speelt, welke talenten en ideeën er in de buurt aanwezig zijn en welke organisaties kunnen aansluiten. Wij ondersteunen bewoners bij het opzetten van initiatieven die bijdragen aan leefbaarheid, saamhorigheid en veiligheid. Wij geloven in samenwerken: met bewoners, verenigingen, dorpsbelangen, buurthuizen en maatschappelijke organisaties. Daarbij zoeken we altijd naar talent in de buurt, zodat mensen hun kwaliteiten kunnen inzetten voor elkaar en voor een sterke, verbonden gemeenschap.

## **5. Stimuleren en ondersteunen van zelforganisatie en buurtinitiatieven**

Door het ondersteunen van burgerinitiatieven stimuleren wij bewoners zelf verantwoordelijkheid te nemen voor hun leefomgeving, waardoor betrokkenheid en saamhorigheid toenemen. We helpen ideeën om te zetten in concrete, duurzame projecten die de leefbaarheid en sociale verbinding in de wijk versterken.

Hieronder lichten we enkele collectieve activiteiten toe en geven we een beeld van onze inzet bij het buurt- en opbouwwerk, het ondersteunen van burgerinitiatieven en andere vormen van samenwerking die bijdragen aan een sterke en verbonden gemeenschap.

## **Kuier en Keuvel**

Onder het motto "*Wandelen is gezond en samen wandelen is gezellig!*" organiseert Sociaal Werk Oldambt wekelijks de wandelgroep Kuier & Keuvel. Deze wandelingen combineren beweging, ontmoeting én kennismaking met de omgeving. Deelnemers bezoeken bijzondere plekken in de gemeente en maken kennis met lokale (vrijwilligers)organisaties zoals Stichting Landschap Oldambt, IVN, dorpshuizen en het Werkbedrijf.

Doel van Kuier & Keuvel is het bevorderen van positieve gezondheid door beweging, sociale contacten en verbinding met de leefomgeving. De wandelingen zijn laagdrempelig en geschikt voor iedereen – van actieve inwoners tot mensen die net starten met bewegen of nieuwe contacten zoeken. Kuier & Keuvel is ook een passende activiteit binnen het sociaal werk en *Welzijn op Recept*, omdat het deelnemers helpt een sociaal netwerk op te bouwen en bijdraagt aan een gezondere leefstijl.

In het eerste halfjaar van 2025 namen 685 mensen deel, met soms wel 40 wandelaars per keer. De tulpenwandeling in april trok zelfs 53 deelnemers. De groei laat zien dat er veel behoefte is aan laagdrempelige ontmoeting, zeker onder nieuwkomers en mensen met een klein sociaal netwerk.

Uit gesprekken met deelnemers blijkt dat er veel behoefte is aan het ontmoeten van nieuwe mensen, vooral onder mensen die sociaal geïsoleerd zijn of pas in de gemeente zijn komen wonen. Voor velen is bewegen een uitdaging, terwijl het juist zowel fysiek als mentaal een positief effect heeft. Wandelen is een toegankelijke en voordelige manier om letterlijk en figuurlijk in beweging te komen en op een laagdrempelige manier contact te leggen. Hierdoor draagt Kuier & Keuvel bij aan een groter sociaal netwerk, een beter mentaal welbevinden en een gezondere leefstijl.

De toegenomen populariteit brengt ook uitdagingen met zich mee: het vraagt om voldoende aandacht voor deelnemers, begeleiding en een gevarieerd aanbod. Daarom investeren we in het ondersteunen en behouden van vrijwilligers en blijven we zoeken naar spreiding en afwisseling in routes en thema's. Kuier & Keuvel blijft zo een waardevolle en verbindende activiteit binnen de gemeente Oldambt.



Kuier & Keuvel

” Met genoeg heb ik een aantal wandelingen met jullie meegedaan in de periode na het overlijden van mijn man. Bedankt voor jullie prettig aanbod en de ervaring.

Deelnemer Kuier en Keuvel

## Thuis kamers

We hebben een (groeierende) thuishamer in Bad Nieuweschans en zijn in Scheemda een nieuwe thuishamer aan het ontwikkelen. In Bad Nieuweschans waren er in de eerste helft van 2025 37 bijeenkomsten in de Thuishamer, waar 426 niet unieke deelnemers aan meededen. Het concept van de Thuishamer is meer dan alleen een ontmoetingsplek.

Het richt zich op het stimuleren van sociale contacten, het vergroten van maatschappelijke participatie én het bieden van laagdrempelige toegang tot ondersteuning. In de Thuiskamer kunnen inwoners deelnemen aan activiteiten die door medebewoners of organisaties worden georganiseerd, informatie of advies krijgen, en indien nodig worden toegeleid naar passende hulp of voorzieningen. Ook biedt de Thuiskamer ruimte voor vrijwilligerswerk en betrokkenheid vanuit het dorp zelf.

De Thuiskamer in Scheemda is in ontwikkeling als een centrale plek voor ontmoeting, verbinding en ondersteuning voor alle inwoners van het dorp en de omliggende omgeving. Het initiatief is ontstaan uit een samenwerking tussen Oosterlengte, Sociaal Werk Oldambt, Cosis, vrijwilligers en andere lokale (zorg)partijen. Gezamenlijk bouwen we aan een plek waar mensen zich thuis kunnen voelen, vragen kunnen stellen en actief kunnen deelnemen aan het dorpsleven.



Thuiskamer Bad Nieuweschans

In de eerste helft van 2025 lag onze focus op het verder uitwerken van het plan. Het project wordt versterkt door de inzet van een dorpsondersteuner, een voor ons nieuwe functie. Deze dorpsondersteuner gaat, samen met onze opbouwwerker en de programmamanager innovatie van Oosterlengte, vormgeven aan de doorontwikkeling van de Thuiskamer.

Hoewel de daadwerkelijke uitvoering nog moet beginnen, verwachten we een duidelijke meerwaarde van dit gezamenlijke initiatief. We verwachten dat de Thuiskamer bijdraagt aan een sterker sociaal netwerk, een gevoel van saamhorigheid en betere toegang tot ondersteuning voor inwoners van Scheemda.

### De kracht van opbouwwerk en buurtwerk

Een belangrijk onderdeel van *Meedoen in de samenleving* is het opbouwwerk. Binnen Sociaal Werk Oldambt zetten wij ons in voor alle inwoners van de gemeente Oldambt, met als doel het versterken van de sociale samenhang in buurten en wijken.

Dat doen we door bewonersinitiatieven te ondersteunen, samenwerking tussen inwoners en organisaties te stimuleren en maatschappelijke thema's als inclusie, participatie en leefbaarheid bespreekbaar en zichtbaar te maken.

Concreet betekent dit dat wij bewoners ondersteunen die zelf iets willen betekenen voor hun buurt, maar nog op zoek zijn naar begeleiding, kennis of verbinding met andere betrokkenen. We denken mee, brengen mensen bij elkaar en helpen plannen en ideeën daadwerkelijk van de grond te krijgen. Daarnaast houden we ons actief bezig met thema's als LHBTIQ+ zichtbaarheid, kunst en cultuur (zoals street-art) en initiatieven die bijdragen aan een leefbare wijk.

Opbouwwerk is een onmisbaar onderdeel van onze integrale werkwijze binnen SWO. Inwoners hebben steeds vaker behoefte aan ondersteuning dichtbij huis. Niet alleen om geholpen te worden, maar ook om zelf in beweging te komen. Door onze zichtbare aanwezigheid in de wijk kunnen wij snel schakelen, signalen oppakken en verbindingen leggen tussen inwoners, organisaties en beleid. Onze kracht ligt in het mogelijk maken van verandering van onderop: met en door bewoners.

In de praktijk zien we dat deze werkwijze niet alleen leidt tot zichtbare initiatieven, maar ook tot meer vertrouwen, eigenaarschap en veerkracht in de wijk. Hieronder benoemen we enkele voorbeeld van het opbouwwerk, de ondersteuning van inwoners initiatieven en de samenwerking met ons netwerk.

### Algemene ontwikkelingen opbouwwerk en buurtwerk

- **Platform Bloemenbuurt/Zeeheldenbuurt:** Dit platform is opnieuw opgestart in samenwerking met een jongere uit ons netwerk die hielp bij het ontwerpen van een logo en de eerste informatiebrief. Deze brief wordt huis-aan-huis verspreid. Het platform heeft als doel om op te komen voor de leefbaarheid in de wijk – zowel op kleine als grotere thema's – in samenwerking met de gebiedsregisseur, wijkwethouder en opbouwwerker. We verwachten dat dit platform weer mooie dingen in de wijk tot stand brengt.

- **Ontmoetingsruimte Willem de Zwijgerflat ('t Trefpunt):** Tijdens een NLdoet-actie is de ontmoetingsruimte in de Willem de Zwijgerflat flink opgeknapt, in samenwerking met bewoners en woningcorporatie Acantus. Deze actie gaf bewoners een impuls om zelf verder aan de slag te gaan. Zij hebben de ruimte vervolgens volledig opgefrist en omgedoopt tot 't Trefpunt: een plek in het Centrum waar ontmoeting mogelijk is en wordt gestimuleerd. We willen deze locatie graag verder ontwikkelen, samen met Acantus en de bewoners, waarbij SWO een verbindende rol kan vervullen.



Samen klussen

- **Levende Boeken in de Marktplaatskerk:** In samenwerking met de Bibliotheek, het COA en de Protestantse Gemeente (PKN) organiseerden we een speciale editie van Levende Boeken in het kader van 80 jaar vrijheid. Bezoekers gingen in gesprek met o.a. vluchtelingen, LHBTIQ+ personen en mensen met een psychische kwetsbaarheid. De middag bracht herkenning, begrip en nieuwe verbindingen tot stand – zowel voor bezoekers als deelnemers.
- **Ondersteuning Street Art Community:** We ondersteunen en verbinden de Street Art Community waar mogelijk. Zo hebben we samen met deze community advies gegeven bij het project om het schoolplein op de campus mooier te maken. Ook hebben we samen met de gemeente een street art-project gerealiseerd bij het voormalige ziekenhuis. Tot slot heeft het jongerenwerk deze groep ingeschakeld om een spandoek te schilderen voor de Blauwe Stad.
- **LHBTIQ+ beleid:** We verbinden de LHBTIQ+ community met het gemeentebestuur en werken samen aan een nieuwe LHBTIQ regenboognota. Vanuit signalen en ervaringen uit de samenleving dragen we trends en thema's aan.

### Burgerinitiatieven

- **Noorderplein:** Bewoners willen het plein omvormen tot een groene ontmoetingsplek met een pluktuin, speelmogelijkheid en meer biodiversiteit. We ondersteunen dit initiatief bij het opstellen van een projectplan en het leggen van verbindingen. De eerste schets voor de herinrichting ligt er inmiddels.
- **Speeltuin Lekstraat:** We begeleiden het hele traject van idee tot uitvoering voor de nieuwe speeltuin aan de Lekstraat en ondersteunden inwoners bij het organiseren van een feestelijke opening.

- **Bomenbuurt:** We ontvingen een aanvraag voor ondersteuning bij het omvormen van een stuk groen. De eerste verbindingen zijn gelegd en we starten binnenkort met het opstellen van een projectplan.
- **Dungeons & Dragons (D&D) Event:** In samenwerking met lokale partijen ontwikkelen we een creatief evenement waarin het rollenspel van Dungeons en Dragons wordt vertaald naar een toneelvorm.

## Netwerken

- **Kerngroep OKO:** We draaien actief mee in de kerngroep Opgroeien in een Kansrijke Omgeving (OKO) en helpen bij de doorontwikkeling naar OKO 2.0. De eerste netwerkbijsamenkomst heeft plaatsgevonden en vanuit SWO zijn wij vertegenwoordigd in de verschillende werkgroepen: vrije tijd, gezin en onderwijs.
- **Broedplaats voor jongeren:** In de verkennende fase zitten we aan tafel bij de ontwikkeling van een nieuwe broedplaats, waar jongeren hun talenten, identiteit en persoonlijke proces kunnen vormgeven.



*Levende boeken*

” Door mee te doen aan deze activiteit is mijn netwerk vergroot, ik heb nu beter zicht waar ik op ingezet kan worden en heb nu al vervolg afspraken liggen, deze lijnen had ik zonder deze activiteit niet

Deelnemer project "Levende boeken"

## 04 Bestaanszekerheid



## Bestaanszekerheid

SWO biedt op meerdere vlakken ondersteuning die bijdraagt aan de bestaanszekerheid van inwoners. Daarbij staan vroegsignalering, een preventieve aanpak, het normaliseren van hulpvragen en het versterken van het ‘doen’-vermogen van de inwoner centraal. We werken hierin nauw samen met diverse maatschappelijke partners.

De inzet van SWO draagt op verschillende manieren bij. Inwoners worden integraal ondersteund vanuit de verschillende kapitaalvormen, met als doel het versterken van hun bestaanszekerheid. We zetten in op een schuldenzorgenvrij bestaan en bieden ondersteuning aan statushouders om hen volwaardig te laten integreren in de samenleving. Daarnaast helpen we inwoners die moeite hebben met lezen en schrijven, zodat ook zij in staat worden gesteld om actief deel te nemen aan de maatschappij. Figuur 3 geeft schematisch de inzet van SWO weer bij het thema Bestaanszekerheid.



Figuur 3: Ondersteuning Werk & Inkomen

### Individuele ondersteuning

We bieden inwoners in Oldambt brede en laagdrempelige ondersteuning om hun bestaanszekerheid te versterken. Daarbij werken we nauw samen met partners en zetten we diverse middelen en voorzieningen in, zoals vroegsignalering bij schulden, inzet van ervaringsdeskundigen en praktische hulp via STAP of de Voorzieningenwijzer. Waar nodig verwijzen we inwoners door naar de Formulierenbrigade, het informatiepunt van de Belastingdienst, Kledingbank Maxima of het taalhuis. Ons doel is om mensen tijdig te bereiken, passende hulp te bieden en zo hun kansen op een stabiele en gezonde toekomst te vergroten. Hieronder benoemen we kort alle (individuele) onderdelen die in het uitvoeringsplan staan bij het thema Bestaanszekerheid, enkele onderdelen lichten we vervolgens uitgebreid toe. ZRM domeinen bij dit thema zijn: sociaal netwerk, tijdbesteding en geestelijke gezondheid.

## **1. Algemeen maatschappelijk werk**

Zie thema gezondheid.

## **2. Inzet ervaringsdeskundige**

Binnen SWO werken meerdere ervaringsdeskundigen, onder andere bij de vroegsignalering en als toukomstbuddy's bij Kansen voor Kinderen. Ervaringsdeskundigen bieden vanuit eigen ervaringen begrip en herkenning, wat het vertrouwen en de verbinding met inwoners versterkt. Daarnaast zorgen zij voor een praktische en herkenbare aanpak, waardoor ondersteuning effectiever wordt.

## **3. Vroeg signalering**

Vroeg signalering betekent dat woningcorporaties, energiemaatschappijen, zorgverzekeraars en Waterbedrijf Groningen betalingsachterstanden melden bij de gemeente. Bij een achterstand van 500 euro of meer neemt het Team Vroeg Eropaf, waaronder een ervaringsdeskundige, telefonisch contact op of brengt een huisbezoek. Het doel is om samen inzicht te krijgen in de schulden en passende ondersteuning te bieden, via ons team of door doorverwijzing naar organisaties zoals Humanitas of de Volkskredietbank. Vroegsignalering helpt voorkomen dat schulden oplopen; tijdig contact is daarom essentieel.

In de eerste helft van 2025 hebben we vooral ingezet op nauwe samenwerking met woningcorporaties om huurschulden snel aan te pakken. Daarnaast startten we in juni een proef waarbij inwoners per e-mail worden benaderd in plaats van per brief, met een directe optie om hulp aan te vragen. Dit doen we omdat brieven vaak ongeopend blijven. We evalueren binnenkort of deze digitale aanpak meer mensen bereikt.

## **4. Gezinscoach**

Samen met de gemeente en diverse partners geven we de ondersteuning aan jeugdigen en gezinnen vorm. Deze ondersteuning is dichtbij, laagdrempelig en zonder indicatie beschikbaar. We sluiten aan bij de directe leefwereld en motivatie van de jeugdigen, het gezin en hun omgeving. Een belangrijk uitgangspunt is dat we uitgaan van de eigen mogelijkheden en kracht van het gezin en de jeugdige. De ondersteuning richt zich op het creëren van een duurzame basis; hoe steviger deze basis, hoe groter het vangnet voor jeugdigen en hun gezin.

Deze hulp bieden we via de algemene voorziening Jeugd- en gezinsondersteuning, genaamd SoWiesO. Dit betreffen de producten: gezinsbegeleiding, gezinscoaching en jeugdondersteuning. Daarnaast biedt SWO vanuit de BCF ook gezinscoaching. In de aparte verantwoording van SoWiesO zullen we deze ondersteuning verder specificeren en toelichten.

## **5. Kansen voor Kinderen met inzet Toukomstbuddies (aparte opdracht)**

Met Kansen voor Kinderen ondersteunen we gezinnen in armoede in Oldambt met een ervaringsdeskundige buddy en een toukomstplan. Samen met een maatschappelijk werker en lokale partners zetten we haalbare stappen richting meer bestaanszekerheid en een kansrijke toekomst voor kinderen. Hierbij werken we met de doorbraakmethode en zijn we onderdeel van het doorbraakteam, waarmee we ook jongeren ondersteunen die van een doorbraak kunnen profiteren.

## **6. Jeugdfonds en Volwassenenfonds Sport en Cultuur**

Waar nodig ondersteunen we inwoners bij het aanvragen van financiële hulp via het Jeugdfonds Sport & Cultuur en het Volwassenenfonds Sport & Cultuur. Samen met de inwoner bekijken we de mogelijkheden en begeleiden we het aanvraagproces, zodat iedereen kan deelnemen aan sport- en cultuuractiviteiten ongeacht de financiële situatie. Op deze manier dragen we bij aan sociale inclusie en het bevorderen van een gezonde en actieve leefstijl.

## 7. STAP (aparte opdracht)

Met onze deelname aan STAP bieden wij inwoners laagdrempelige en directe hulp bij financiële vragen, waarbij snelle doorverwijzing naar passende ondersteuning centraal staat. Zo verlagen we de drempel om hulp te zoeken en zorgen we ervoor dat mensen de juiste hulp krijgen wanneer ze dat nodig hebben.

## 8. Voorzieningswijzer (aparte opdracht)

De Voorzieningswijzer in Oldambt is een overzichtelijk hulpmiddel waarin inwoners makkelijk informatie vinden over beschikbare (financiële) ondersteuning, regelingen en hulpverleningsmogelijkheden binnen de gemeente. Zo helpt de wijzer mensen snel de juiste weg te vinden bij het aanvragen van hulp of voorzieningen. Een nieuwe ontwikkeling bij de voorzieningswijzer is dat we nu een website gebruiken in plaats van een app, een voordeel hiervan is dat dit in gebruik sneller is en minder informatie gedeeld hoeft te worden. In de komende maanden worden de overleggen tussen de betrokken partners – gemeente, woningcorporaties, SchuldHulpMaatjes en SWO – geïntensiveerd, zodat nieuwe ontwikkelingen sneller en beter kunnen worden opgepakt.

## 9. Brugfunctionaris (aparte opdracht)

Zie thema Jeugd en Jongeren

## 10. School als Wijk (aparte opdracht)

Zie thema Jeugd en Jongeren

## 11. Doorverwijsfunctie richting Taalhuis

Vanuit SWO werken we samen met het Taalhuis, bij signalen van laaggeletterdheid verwijzen we inwoner naar hen door. Er is de afgelopen periode samen met de werkgroep een convenant opgesteld. Daarin zijn een aantal acties en commitment uitgesproken. Deze worden in het najaar ondertekend door de partners en verder geïntegreerd binnen de organisaties.

## Kansen voor Kinderen

### Minder gezinnen in armoede, meer kinderen een kansrijke toekomst.

Met Kansen voor Kinderen ondersteunen we gezinnen in armoede in Oldambt, met als doel hun bestaanszekerheid te vergroten en kinderen een kansrijke toekomst te bieden. Elk gezin wordt gekoppeld aan een ervaringsdeskundige buddy, die uit eigen ervaring weet wat het betekent om in armoede te leven en geconfronteerd te worden met sociale uitsluiting. Samen met het gezin stelt de buddy een *toekomstplan* op met concrete doelen en acties. De buddy biedt wekelijks ondersteuning, terwijl een maatschappelijk werker Jeugd en Gezin beschikbaar is om de buddy en het gezin te begeleiden bij complexere vraagstukken. Deze werkwijze is ingebed in ons team Jeugd en Gezin, waardoor we kunnen aansluiten bij bestaande ondersteuning, en in samenhang kunnen werken met gezinnen die we vaak al kennen.

Onze aanpak is vraaggericht en op maat, waarbij het gezin altijd leidend is. We werken samen met lokale partners, benutten vindplaatsen zoals scholen, kledingbanken en vrijwilligersorganisaties, en zetten waar nodig de doorbraakmethode in om belemmeringen te doorbreken. Deze integrale samenwerking zorgt ervoor dat gezinnen één vast aanspreekpunt hebben, dat plannen haalbaar zijn en dat we duurzame verbeteringen realiseren in hun situatie. Ook biedt de inzet van ervaringsdeskundigen meerwaarde voor zowel de gezinnen als de persoonlijke ontwikkeling van de buddy's zelf.

De afgelopen maanden hebben we gewerkt aan het vergroten van onze kennis en vaardigheden, zowel in de begeleiding van gezinnen als in het toepassen van de doorbraakmethode. De buddy heeft een training gevolgd om de rol als toukomstbuddy optimaal uit te voeren, en we zijn inmiddels aangesloten bij het doorbraakteam, wat zorgt voor meer samenhang en versterking van onze ondersteuning.

## STAP

STAP is een laagdrempelig inloopspreekuur voor inwoners van de gemeente Oldambt met financiële vragen. Wij organiseren het spreekuur samen met SchuldHulpMaatje, de Volkskredietbank, Humanitas en het Leger des Heils. De gesprekken worden bemand door vrijwilligers van de betrokken organisaties. Waar mogelijk worden inwoners direct geholpen. Wanneer er meer ondersteuning nodig is, kijken we samen naar welke organisatie de hulpvraag het best kan oppakken.

Een kracht van STAP is de nauwe samenwerking tussen de verschillende hulpverleningsorganisaties, zowel vrijwillig als professioneel. Dankzij de korte lijnen, kunnen we inwoners snel en gericht doorverwijzen. Er is geen afspraak nodig, en het spreekuur vindt plaats op een toegankelijke locatie in Winschoten waar inwoners makkelijk binnen kunnen lopen.

In de eerste helft van 2025 is er een interactieve film over schuldhulpverlening in Oldambt ontwikkeld, waarin STAP een prominente rol speelt. De film is eind mei gelanceerd en heeft als doel om meer inwoners te bereiken die financiële ondersteuning kunnen gebruiken. Ervaringsverhalen staan centraal, zodat mensen zich herkennen in de situaties en de drempel om hulp te vragen wordt verlaagd. Ook geeft de film inzicht in de rol van de verschillende organisaties en hoe mensen met STAP in contact kunnen komen.

De coördinatoren en vrijwilligers van STAP hebben een training gevolgd over stress-sensitief werken. Tijdens deze training werd duidelijk wat de impact van stress is op het gedrag en functioneren van mensen, en kregen we praktische handvatten om hier beter op aan te sluiten in onze benadering.

De komende tijd onderzoeken we de mogelijkheden om STAP ook buiten Winschoten aan te bieden, zodat inwoners uit andere delen van de gemeente ons dichterbij huis kunnen vinden. Daarbij denken we ook na over een meer actieve benadering: hoe kunnen we de drempel nog verder verlagen en wellicht zelf meer op mensen afstappen in plaats van te wachten tot zij ons opzoeken?

### STAP Oldambt film



Wat mij vooral is bijgebleven, is de opluchting van mensen wanneer ze eindelijk – soms pas na een half jaar – om hulp durven vragen. De opluchting dat ze hun verhaal met iemand kunnen delen, dat ze er niet meer alleen voor staan. En dat ze zeggen: "Ik kan eindelijk weer rustig slapen".

Medewerker team Vroeg eropaf

## Collectieve ondersteuning

Onze collectieve inzet rondom bestaanszekerheid richt zich op het versterken van inwoners en gezinnen door samen te werken met partners als het Taalhuis, Gemeente Oldambt, Leger des Heils, Schuldhulpmaatje, Humanitas en de Volkskredietbank Noordoost Groningen. Samen bieden we toegankelijke groepsactiviteiten en bijeenkomsten waar mensen kennis, vaardigheden en steun vinden om hun situatie te verbeteren. Door deze samenwerking en collectieve ondersteuning vergroten we de zelfredzaamheid, veerkracht en verbondenheid in de gemeenschap. Hieronder benoemen we kort alle (collectieve) onderdelen die in het uitvoeringsplan staan bij het thema Bestaanszekerheid, enkele onderdelen lichten we vervolgens uitgebreid toe.

### 1. Brugfunctionaris

Zie thema Jeugd en Jongeren

### 2. School als Wijk

Zie thema Jeugd en Jongeren

### 3. Moedergroepen

De moedergroep is een bijeenkomst voor (alleenstaande) moeders waar zij in een veilige omgeving hun verhalen, ervaringen en zorgen kunnen delen. Onder begeleiding van een sociaal werker komen thema's aan bod die aansluiten bij de vragen en behoeften uit de groep. Door samen ervaringen uit te wisselen, leren de moeders van elkaar, stimuleren zij elkaar en breiden zij hun sociale netwerk uit. Zo versterken zij niet alleen hun opvoedkracht en samenredzaamheid, maar ook hun zelfredzaamheid en gevoel van verbondenheid. In de eerste helft van 2025 hebben we 56 deelnemers bereikt.

### 4. Kies groepen (SoWiesO)

De KIES-groep biedt professionele begeleiding aan kinderen van 7 tot 12 jaar met gescheiden ouders. In een veilige en vertrouwde omgeving krijgen zij de ruimte om over de scheiding te praten, gevoelens te delen en steun te vinden bij leeftijdsgenoten. Met deze preventieve ondersteuning versterken we hun veerkracht en dragen we bij aan een gezonde, onbelemmerde ontwikkeling.

## Schouders voor Ouders

Alle kinderen zijn wel eens lastig: ze luisteren slecht, worden boos of komen te laat thuis. Vaak hoort dat bij het opgroeien. Soms zijn de problemen echter ernstiger en langduriger. Een kind raakt in de knel, krijgt problemen op school, met vrienden of kampt met psychische klachten. Sommigen raken suïcidaal, komen in aanraking met criminaliteit of trekken zich volledig terug. Thuis lopen spanningen op en ouders verliezen de grip.

Met Schouders voor Ouders, een initiatief opgezet door een inwoner, bieden we een plek waar die zorgen gedeeld kunnen worden. Ons doel is dat ouders zich door deelname mentaal sterker voelen. Door herkenning, erkenning en het delen van ervaringen ontstaat er ruimte. Ouders voelen zich minder alleen, leren van elkaar en ervaren steun. We streven ernaar om in Oldambt 30 gezinnen per jaar in beeld te hebben die gebruik maken van dit aanbod.

Schouders voor Ouders is een vrije inloopavond voor ouders uit de hele provincie Groningen. De bijeenkomsten zijn laagdrempelig en vinden plaats in een veilige en warme setting. De groep wordt begeleid door een ervaringsdeskundige ouder en twee professionals van Sociaal Werk Oldambt. Ouders mogen komen zoals ze zijn, zonder oordeel. Soms is er een gastspreker, maar het uitgangspunt blijft ontmoeting en herkenning.

We hebben ouders gevraagd om in een aantal woorden aan te geven hoe zij Schouwers voor Ouders ervaren. Zij gaven de volgende reacties.

” Gehoord en gezien worden!

Deelnemer Schouwers voor Ouders

” Herkenning, steun, compassie, luisterend oor, hulp bij het vinden van een (goede) weg, verhelderend.

Deelnemer Schouwers voor Ouders

In de eerste helft van 2025 hebben we met steun van het Tinten innovatiefonds het initiatief kunnen versterken. Er zijn flyers ontwikkeld en verspreid binnen formele en informele netwerken. De zichtbaarheid is vergroot en de opkomst is toegenomen, wat bevestigt dat we aansluiten bij een duidelijke behoefte. In juli organiseren we een evaluatie om te kijken hoe we de bijeenkomsten het beste kunnen blijven vormgeven, nu de groep groeit.

Voor de tweede helft van het jaar willen we een gezamenlijk uitje organiseren voor deelnemers. Daarnaast onderzoeken we hoe we onze bekendheid verder kunnen vergroten, zonder dat dit ten koste gaat van de kleinschaligheid. Ook kijken we naar alternatieve locaties in de dorpen en mogelijkheden om het initiatief op termijn structureel te borgen. We hopen dit jaar een tweede vrijwilliger aan te trekken die mee kan draaien in de uitvoering. Dat biedt ruimte om te groeien, bijvoorbeeld met een tweede groep op een andere locatie.

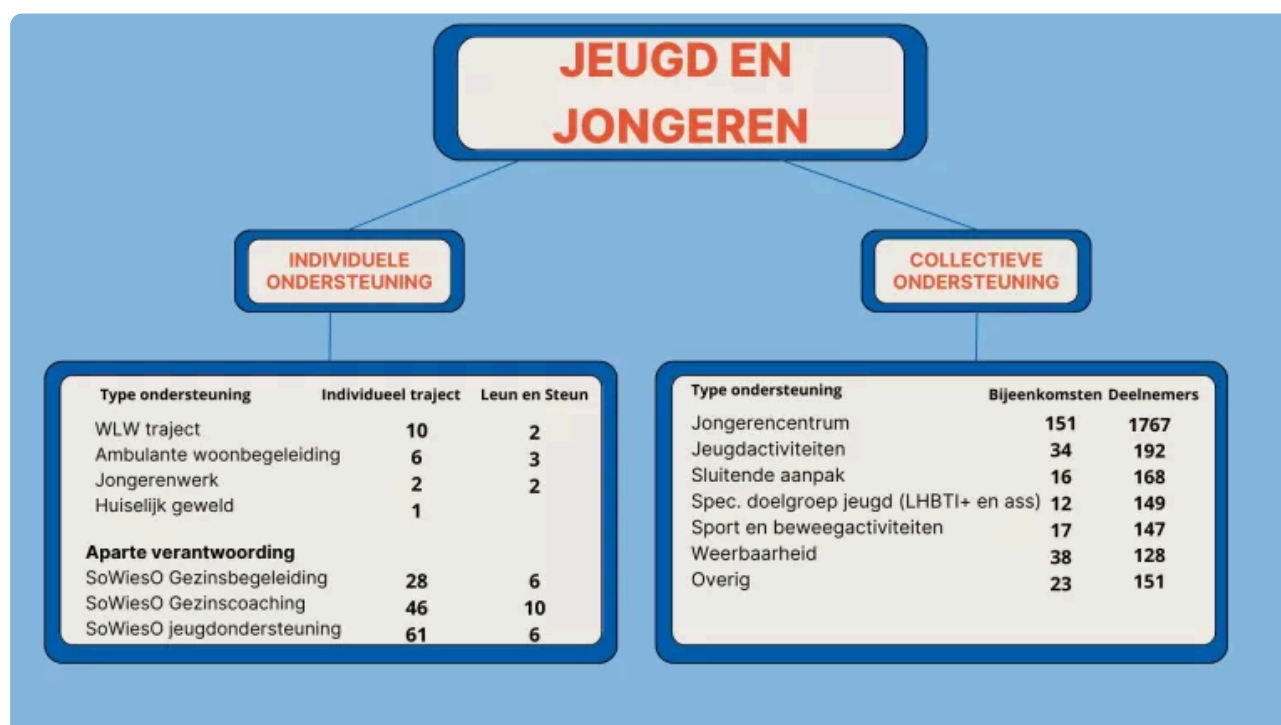
# 05 Jeugd en Jongeren



## Jeugd en Jongeren

In 2025 zetten wij ons vanuit SWO actief in voor een omgeving waarin jeugd en jongeren veilig, gezond en gelukkig kunnen opgroeien. Daarbij staat het voorkomen van zwaardere zorg en het, waar mogelijk, afschalen ervan centraal. We hanteren een basishouding van normaliseren, als tegenhanger van het problematiseren. We erkennen dat hobbels bij het leven horen en ondersteunen jongeren, ouders en de omgeving om daar op een gezonde manier mee om te gaan.

Met onze inzet dragen we bij aan een stevig pedagogisch klimaat in de leefwereld van jongeren, waarin zij zich gehoord, gezien en gesteund voelen. We werken aan het versterken van sociale cohesie in buurten, zodat jongeren zich onderdeel voelen van een gemeenschap die om hen geeft. Ook helpen we bij het oppakken van lichte opvoedingsvragen en dragen we bij aan het verminderen en voorkomen van overlastgevend en problematisch gedrag. Zo bouwen we samen aan veerkrachtige kinderen, veerkrachtige opvoeders en veerkrachtige wijken. Hieronder wordt onze inzet schematisch weergegeven.



Figuur 4: Jeugd en Jongeren

### Individuele ondersteuning

Binnen het thema Jeugd en Jongeren zetten wij ons op verschillende manieren in om jongeren en gezinnen te ondersteunen. Ons doel is dat jongeren veilig, gezond en kansrijk kunnen opgroeien en dat gezinnen de juiste hulp krijgen om dit mogelijk te maken. Hieronder benoemen we kort alle (individuele) onderdelen die in het uitvoeringsplan staan bij dit thema. Enkele onderdelen lichten we vervolgens uitgebreid toe. De ZRM hoofddomeinen bij dit thema zijn: Huisvesting, Werk & Opleiding, Financiën en Geestelijke gezondheid.

#### 1. Wonen, Leren, Werken (aparte opdracht)

In het Woon-Leer-Werktraject ondersteunen wij jongeren van 18 tot 27 jaar die dreigen ‘tussen wal en schip’ te raken. Wij huren een woning van Acantus en verhuren deze één jaar aan de jongere, die in die periode begeleiding krijgt op verschillende leefgebieden zoals school, werk, financiën en gezondheid. Ons doel is dat de

jongere werkt of studeert, actief meedoet in de samenleving en na een jaar zelfstandig de woning kan behouden. In het afgelopen half jaar hebben we via dit traject 12 jongeren ondersteund, waarbij we vier trajecten hebben kunnen afsluiten. Huisvesting, werk en opleiding en financiën waren de belangrijkste ZRM domeinen.

## **2. Overgang begeleiden van 18- naar 18+**

Vanuit SoWiesO investeren we in een toekomstplan voor jongeren die richting hun 18e verjaardag gaan. We zorgen ervoor dat zij niet tussen wal en schip vallen, maar goed voorbereid zijn en op een passende plek terecht komen wanneer zij 18 worden. Hierbij maken we gebruik van de app Kwikstart, die onderdeel is van het toekomstplan en aansluit bij de werkwijze in de jeugdhulp.

Daarnaast bieden we ambulante woonbegeleiding voor jongeren die ondersteuning nodig hebben bij het wonen of vragen hebben over zelfstandig wonen. Vanuit het jongerenwerk begeleiden we jongeren ook bij praktische vragen rondom zelfstandigheid, zoals het vinden van een woning of het aanvragen van toeslagen.

## **3. Brugfunctionaris**

De brugfunctionarissen (voorheen de Vraagbaak) slaan een directe verbinding tussen school en thuis, waarbij zij ouders ondersteunen met praktische zaken en opvoedvragen en vroegtijdig signalen oppakken. Door zichtbaar en toegankelijk aanwezig te zijn, versterken zij het netwerk rondom kinderen en vergroten zij hun ontwikkelkansen. Deze opdracht pakken wij geïntegreerd met SoWiesO op.

## **4. School als Wijk**

School als Wijk wordt aangeboden op het MBO en VO in Winschoten en vormt de schakel tussen onderwijs, gemeente, SWO, SoWiesO en gespecialiseerde hulp. De ondersteuners zijn laagdrempelig aanspreekbaar, werken outreachend en bieden leerlingen ondersteuning, bemiddeling en praktische hulp. Ze belichten verschillende thema's, zoals mentale gezondheid, huiselijke relaties en armoede. Door korte lijnen met docenten kunnen zij snel signaleren, adviseren en doorverwijzen. In de afgelopen periode is er ook samengewerkt met Solidair Oost-Groningen om advies en ondersteuning te bieden bij gastlessen en docententrainingen over armoede. Voor meer diepgang zie de aparte verantwoording van School als Wijk. Zowel voor het MBO als voor het VO is er vanuit middelen Nij Begun akkoord op de aanvraag om School als Wijk mbo te versterken middels maatregel 3.16. Hierin hebben wij een aandeel geleverd om te ondersteunen in de aanvraag met feedback van onze School als Wijk ondersteuners. Ook voor maatregel 3.13 komt er vooral voor de regioscholen meer fte beschikbaar en is inzet voor het verdere verbreden van de expertise van de School als Wijk ondersteuners door bijvoorbeeld een training geweldloze communicatie.

## **5. Jongerenwerk**

Zie collectieve ondersteuning

## **6. Sluitende aanpak jeugd (aparte opdracht)**

Zie collectieve ondersteuning

## **7. Opbouwwerk**

Zie thema Meedoen in de samenleving

## **8. Jongeren centrum en ontmoetingsplekken in de wijken en dorpen**

Zie collectieve ondersteuning

## 9. Informele gezinsondersteuning (aparte opdracht)

Met de nieuwe projecten Steunouder en Samen Oplopen bieden wij gezinnen zonder of met een beperkt netwerk tijdelijk extra steun. Vrijwilligers creëren een veilige en warme omgeving voor kinderen of ondersteunen gezinnen thuis met praktische hulp, een luisterend oor en het versterken van hun netwerk. De informele gezinsondersteuning werkt intensief samen met SoWiesO, ook waar het gaat om op- of afschalen van ondersteuning.

## 10. Voorkomen en ondersteunen bij huiselijk geweld en kindermishandeling

We bieden voor ouders maatschappelijk werk en voor kinderen jeugdondersteuning (kindhulpverlening). Daarnaast bieden onze gezinscoaches ook begeleiding op dit gebied. Wij hebben hierin nauw contact met de gemeente, het jeugdteam en Veilig Thuis.

## 11. Ieder Kind Telt Mee (aparte opdracht)

Binnen het project Ieder Kind Telt Mee werken wij samen met ervaringsdeskundigen en brugfunctionarissen om scholen te ondersteunen bij het herkennen en aanpakken van armoedeproblematiek. Wij fungeren als bruggenbouwers tussen school, gezin en lokale hulpverlening. We bieden praktische ondersteuning en denken actief mee over het creëren van een inclusieve leeromgeving voor alle leerlingen. Deze aanpak is onderdeel van een bredere samenwerking tussen scholen, gemeenten en lokale organisaties, gericht op het versterken van de positie van kinderen in kwetsbare situaties en het bevorderen van gelijke kansen voor iedereen. Het project [Ieder Kind Telt Mee](#) is onlangs afgesloten.

### Brugfunctionaris

In het eerste halfjaar van 2025 heeft de brugfunctionaris op tien basisscholen in Oldambt een brug geslagen tussen school en thuis. Vanuit onze rol ondersteunen we ouders en verzorgers bij praktische zaken zoals het aanvragen van fondsen of het invullen van formulieren, maar we doen meer dan dat. We zijn aanwezig op school, in de wijk en bij mensen thuis. Die brede aanwezigheid maakt het mogelijk om vanuit de vindplaats van school de verbinding te leggen met ondersteuning aan individuele kinderen of in de thuissituatie, via SoWiesO. Door vroegtijdig signalen op te vangen, laagdrempelige hulp te bieden en ouders te betrekken bij de school, vergroten we de ontwikkelkansen van kinderen.

De brugfunctionaris werkt op tien scholen, waarbij we per school wekelijks vier uur fysiek aanwezig zijn. De overige tijd gebruiken we flexibel voor huisbezoeken of gesprekken met ouders, leerkrachten of kinderen. Zichtbaarheid is hierin cruciaal: ouders moeten ons leren kennen en vertrouwen, zodat ze de stap durven zetten om hulp te vragen – ook bij gevoelige onderwerpen als armoede of opvoedstress. Dat vraagt om geduld, relatiegericht werken en consistent aanwezig zijn.

Onze inzet reikt verder dan praktische ondersteuning. We denken mee over opvoedvragen, ondersteunen bij gedragsproblemen en helpen gezinnen bij het vinden van rust en structuur. Tegelijkertijd leggen we waar nodig verbinding met wijkpartners en andere instanties. Ons uitgangspunt is altijd: wat heeft dit gezin nodig zodat het kind zich optimaal kan ontwikkelen?

We merken dat onze aanpak werkt. Ouders geven aan dat ze graag geholpen willen worden, maar vaak niet weten hoe of waar ze moeten beginnen. Door dichtbij te zijn – letterlijk en figuurlijk – verlagen we die drempel. Ook voor het schoolteam zijn we een waardevolle aanvulling. Leerkrachten delen hun zorgen sneller, kunnen bij ons terecht om te sparren en hoeven complexe thuissituaties niet alleen te dragen.

In de afgelopen maanden hebben we op alle scholen het contact opgebouwd met ouders, kinderen en leerkrachten. We ondersteunden ouders bij aanvragen voor sport- en kledingfondsen, spraken individueel met kinderen met zorgen of problemen, en deden huisbezoeken bij gezinnen die worstelden met opvoeding, spanningen of scheiding. Onze focus lag in deze opstartfase op zichtbaarheid, het opbouwen van vertrouwen en het creëren van eerste succeservaringen, zodat de bekendheid met onze rol zich als een olievlek kan verspreiden.

Voor de tweede helft van 2025 zetten we in op verdere zichtbaarheid en versterking van onze positie op school. We hopen dat meer ouders ons weten te vinden, signalen sneller gedeeld worden en we meer gezinnen kunnen ondersteunen. In samenwerking met de leerkrachten bouwen we verder aan een stevig netwerk rondom kinderen die dat nodig hebben. Want ieder kind verdient het om gezien te worden – thuis én op school. Voor meer diepgang zie de aparte verantwoording van de brugfunctionaris.

### Casus brugfunctionaris

Eva\* en Jasper kwamen bij mij met zorgen over de spanningen tussen Jasper, de stiefvader, en Eva's 11-jarige zoon Daan. De conflicten tussen hen drukten zwaar op het gezinsleven en zorgden voor veel onrust thuis.

We voerden gesprekken op drie niveaus. Allereerst ging ik met Eva en Jasper samen in gesprek over hun eigen opvoeding en de struggles die zij als kind hadden meegemaakt. Ze stonden stil bij de voorbeelden die zij van huis uit hadden meegekregen: welke waarden en patronen ze wilden doorgeven aan Daan, en welke ze juist wilden doorbreken. Door hierover samen in gesprek te gaan, werden ze zich meer bewust van hun familieverhalen. Ze brachten hun ervaringen samen tot een gedeeld gezinsverhaal, wat hen rust gaf en hun onderlinge begrip versterkte.

Daarnaast sprak ik met Jasper over zijn ADHD en de impact daarvan op zijn interactie met Daan. We verkenden hoe hij zich beter kon verplaatsen in de ontwikkeling van Daan, en wat hij wel en niet van hem kon verwachten. Jasper leerde beter aan te sluiten bij de behoeften van Daan, waardoor de onderlinge spanningen vrijwel verdwenen.

Tot slot ondersteunde ik het gezin bij een aanvraag voor het Jeugdfonds Sport & Cultuur. Omdat Eva en Jasper beiden een Wajong-uitkering ontvangen, was het lastig om sportdeelname voor Daan financieel rond te krijgen. Dankzij de regeling kon Daan starten met judo. Deze wekelijkse activiteit gaf hem niet alleen plezier en beweging, maar zorgde ook voor meer ontspanning in het gezin.

*\* Alle namen zijn fictief*

### Start informele gezinsondersteuning

In januari 2025 zijn wij gestart met informele gezinsondersteuning in de gemeente Oldambt. Onder deze noemer bieden wij twee geïntegreerde projecten aan: *Steunouder* en *Samen Oplopen*. Met deze initiatieven willen we de veerkracht van ouders en kinderen versterken door het creëren van nieuwe, betekenisvolle contacten in hun eigen leefomgeving.

Bij informele gezinsondersteuning draait het om gezinnen die tijdelijk wat extra steun kunnen gebruiken. Vaak gaat het om ouders die geen of een beperkt netwerk hebben, moeite ervaren met opvoeden of verzorging, of leven in een stressvolle situatie. Voor deze gezinnen kan een betrokken vrijwilliger het verschil maken.

In het project *Steunouder* biedt een vrijwilliger (met of zonder kinderen, jong of oud, alleenstaand of samen) één of twee dagdelen per week een warm en gastvrij thuis aan een kind. Ouders krijgen zo de ruimte om op adem te komen, terwijl het kind op een fijne plek terecht kan. Het laat zien dat je de zorg voor een kind niet alleen hoeft te dragen, maar ook kunt delen. Deze vorm van ondersteuning helpt voorkomen dat er problemen binnen het gezin ontstaan of verergeren.

Bij *Samen Oplopen* wordt een vrijwilliger gekoppeld aan een gezin en biedt deze ondersteuning in de thuissituatie. De vrijwilliger staat naast het gezin, denkt mee en doet mee. De ondersteuning kan bestaan uit het bieden van een luisterend oor, hulp bij praktische zaken zoals het op orde brengen van het huis, de opvoeding, administratie of het vergroten van het sociale netwerk. Soms betekent het ook gewoon samen iets leuks doen met de kinderen. Het gaat om nabijheid, vertrouwen en er echt voor elkaar zijn.

### **Kick-off bijeenkomst op de kinderboerderij**

In de eerste maanden lag onze focus op het goed opzetten en integreren van beide projecten, het voeren van gerichte communicatie en werving en het aantrekken van betrokken vrijwilligers. Op 11 juni organiseerden we een kick-off bijeenkomst op de kinderboerderij. Deze bijeenkomst had als doel om geïnteresseerden laagdrempelig kennis te laten maken met *Samen Oplopen* en *Steunouder*.

Vrijwilligers deelden hun ervaringen, een medewerker van *Samen Oplopen* vertelde over het project en haar ervaringen van de afgelopen jaren en wethouder Jurrie Nieboer onderstreepte in zijn toespraak het belang van deze vorm van ondersteuning binnen onze gemeente. De middag was informeel, toegankelijk en ook gericht op gezinnen: kinderen konden zich vermaken op de locatie. De bijeenkomst leverde drie nieuwe vrijwilligers op, met wie wij inmiddels in gesprek zijn over hoe zij hun inzet kunnen vormgeven.



*Presentatie Jurrie Nieboer bij de Kick off bijeenkomst*

### **Eerste ervaringen en zichtbaarheid**

Naast deze nieuwe aanmeldingen is ook al eerder een vrijwilliger gekoppeld aan een gezin. Deze ondersteuning is helaas voortijdig beëindigd vanwege omstandigheden, maar we verwachten de vrijwilliger binnenkort opnieuw te koppelen aan een ander gezin.

Voorafgaand aan de kick-off kregen we ook regionale aandacht: we waren te horen op Radio Noord, waar in een live-interview vijf vragen werden gesteld over de inhoud van beide projecten en de bijeenkomst op 11 juni. Dit soort zichtbaarheid helpt ons om het bereik te vergroten en meer gezinnen en vrijwilligers te enthousiasmeren. Met deze aanpak bouwen we stap voor stap aan een sterkere sociale basis in Oldambt.

[Radio interview, te beluisteren vanaf 46 minuten](#)

## Collectieve ondersteuning

Hier korte omschrijving over het collectief bij jeugd en jongeren. Hieronder benoemen we kort alle (collectieve) onderdelen die in het uitvoeringsplan staan bij het thema Jeugd en Jongeren, enkele onderdelen lichten we vervolgens uitgebreid toe.

### 1. Straathoekwerk, Sluitende aanpak Jeugd (aparte opdracht)

Wij werken samen met de gemeente Oldambt aan een sluitende aanpak waarbij twee outreachende jongerenwerkers actief op straat zicht houden op problematische jeugdgroepen. Zij signaleren risicojongeren en bespreken deze binnen het Risico Jongeren Overleg (RJO) om passende interventies in te zetten, zowel individueel als collectief. Met methodieken zoals presentiebenadering, outreachend werken en motiverende gespreksvoering bouwen zij vertrouwensrelaties en bieden zij jongeren alternatieven en groepsactiviteiten die aansluiten bij hun behoeften. In de rapportage [sluitende aanpak](#) jeugd wordt onze inzet over de afgelopen twee jaar verantwoord.

### 2. Brugfunctionaris (aparte opdracht)

Zie individuele ondersteuning

### 4. School als wijk (aparte opdracht)

Zie individuele ondersteuning

### 3. Jongerenwerk

Wij zetten ons met het jeugd- en jongerenwerk in voor een veilige en gezonde ontwikkeling van jongeren. Wij zoeken jongeren actief op, op straat, in de wijken en dorpen, in het jongerencentrum en online, zodat we dichtbij hen kunnen zijn. Met activiteiten, workshops, trainingen en evenementen bieden wij jongeren de kans om hun talenten en vaardigheden te ontwikkelen, zelfvertrouwen op te bouwen en nieuwe vriendschappen te sluiten. Zo dragen wij bij aan hun persoonlijke groei en aan sterke, verbonden gemeenschappen. Hieronder lichten we het jongerenwerk verder toe.

### 4. Jongerencentrum en ontmoetingsplekken in de wijken en dorpen

Jongerencentrum 't Spoor is een centrale ontmoetingsplek in het Oldambt waar jongeren samenkomen, zich kunnen ontwikkelen en deelnemen aan activiteiten met maatschappelijke waarde. Het jongerencentrum is een preventieve plek, waar jongeren zichzelf kunnen zijn en openlijk durven te praten. Onder begeleiding van jongerenwerkers is er aandacht voor een veilige en gezonde ontwikkeling, met bijpassende thema's en programma's. Daarbij werken de jongerenwerkers nauw samen met netwerkpartners zoals (jeugd)BOA's, politie en onderwijs. Naast het jongerencentrum zijn er ook in de wijken en dorpen ontmoetingsplekken waar jongeren samenkomen en deelnemen aan activiteiten. We zoeken actief contact met jongeren om in verschillende wijken en buurten nieuwe ontmoetingsplekken te creëren. Dit doen we onder meer als onderdeel van de Sluitende Aanpak Jeugd.

### 6. Bijdrage aan Opgroeien in een Kansrijke Omgeving (OKO)

Vanuit SWO zijn wij vertegenwoordigd in verschillende werkgroepen zoals: Vrije Tijd, Gezin en Onderwijs. Dit doen we met inzet van jongerenwerk, brugfunctionarissen en buurtwerk. We denken actief mee en ondersteunen bij de interventies die hieruit voortkomen. Zo hebben we in samenwerking met OKO onder andere een voetbalpannatoernooi georganiseerd.

## Jongerenwerk

Het eerste halfjaar van 2025 stond voor het jongerenwerk in het teken van ontmoeting, groei en betekenisvolle momenten. Jongeren wisten hun weg te vinden naar onze vertrouwde locaties. Daar voelden ze zich welkom, gezien en gehoord. Samen bouwden we aan een plek waar jongeren zichzelf kunnen zijn en waar ruimte is voor ontwikkeling, ontspanning en verbinding.

Onze vaste activiteiten vormden ook dit halfjaar het fundament van het jongerenwerk. Cosplay Meet-ups, LHBTIQ+ bijeenkomsten, GameNights, Linked-avonden en de Tekenclub zijn voor veel jongeren inmiddels een vast onderdeel van hun week. Deze bijeenkomsten bieden meer dan alleen gezelligheid: ze zorgen voor herkenning, een gevoel van veiligheid en ruimte om te groeien. We hebben ook dit jaar weer een groot bereik vanuit het jongerenwerk.

” In het jongerencentrum voel ik me niet anders. Dat is fijn.

Jongere

” Iedereen is zoals ik.

Deelnemer aan een Linked-avond

Dergelijke uitspraken laten de kracht van het jongerenwerk zien: het gaat om veel meer dan alleen het organiseren van activiteiten. We zien dat methodieken zoals presentie, aansluiten bij de leefwereld en het werken vanuit talent en passie zorgen voor duurzame impact. Jongeren komen samen op basis van gedeelde interesses, bouwen aan vriendschappen en versterken hun zelfvertrouwen. Een mooi voorbeeld daarvan zijn de Tekenclub en GameNight. Oorspronkelijk ontstonden deze activiteiten vanuit Impacter-trajecten, maar inmiddels gaan jongeren hier vrijwillig mee door – ook buiten de officiële tijden om. Dit onderstreept het belang van eigenaarschap en het zelf vormgeven van vrije tijd.

Naast onze reguliere inloopmomenten – waar jongeren kunnen gamen, muziek luisteren, voetballen of gewoon een praatje maken – vonden er ook bijzondere activiteiten plaats:

- We gingen schaatsen in Kardingse, voor sommigen de eerste keer op het ijs.
- Tijdens een bakactiviteit veranderde het jongerencentrum in een vrolijke chaos toen we met z'n allen bananencake maakten – genoeg voor een halve provincie.
- We bezochten de indrukwekkende film *De Kloof*, waarin jongeren zelf het script schreven, meespeelden en de techniek verzorgden.
- In Midwolda organiseerden we een Real Life Fortnite toernooi. Meer dan 50 jongeren combineerden gamen en bewegen op een enthousiaste manier – gamificatie in de praktijk.

Ook online zijn we actief en zichtbaar. Social media is niet alleen een middel voor promotie, maar ook een belangrijk kanaal voor contact. Via TikTok, Instagram, Snapchat en WhatsApp weten jongeren ons snel te vinden. Dit leidt tot vragen, aanmeldingen en waardevolle gesprekken. Digitale interactie is voor veel jongeren een laagdrempelige eerste stap richting hulp, advies of gewoon even ventileren.



Film De Kloof



"Ik zag op jullie TikTok dat jullie meededen aan een film. Dit lijkt me ook heel leuk! Kan ik volgende keer meedoen?"

"Mag ik even wat vragen over mijn studiekeuze? Ik weet het niet meer zo goed."

Online vragen van jongeren

In alles wat we doen, staat verbinding centraal. We bouwen vanuit relatie, vertrouwen en nabijheid aan een stevig netwerk dat jongeren ondersteunt in hun ontwikkeling en hun plek in de samenleving. We kijken met trots terug op een halfjaar waarin we mochten meebewegen met de wereld van jongeren en waarin zij hun verhalen met ons deelden.

## Impacter

Het eerste halfjaar van 2025 heeft opnieuw laten zien wat er gebeurt wanneer jongeren écht de ruimte krijgen. Binnen Impacter Oldambt hebben wij gewerkt vanuit de kernwaarden van jongerenwerk: talentgericht werken, vrijwillige participatie en het aansluiten bij de leefwereld van jongeren. Zo gingen jongeren op ontdekkingstocht, kregen zij regie over hun eigen projecten en ervaarde zij hoe het is om van betekenis te zijn – voor zichzelf én voor anderen.

Vaak begon het met een interesse, een gesprek of een idee. Wat volgde waren uiteenlopende projecten, met als grote gemeenschappelijke deler dat jongeren hun eigen expertise inzetten in hun vrije tijd. Door de ervaring die zij opdeden tijdens de uitvoering van deze projecten, groeiden zij in zelfvertrouwen en bouwden zij hun informele netwerk verder uit.

### Een greep uit de trajecten die wij hebben begeleid

- Een jongere die begon met helpen in een garage ontdekte zijn passie voor sleutelen. Zijn inzet en houding bleven niet onopgemerkt, wat ertoe leidde dat hij een baan aangeboden kreeg.
- Een groep jongeren knapte hun eigen ontmoetingsruimte op en merkte hoe fijn het is om ergens verantwoordelijkheid voor te dragen.
- Een ander team zette zich in voor een project gericht op vluchtelingen, waarbij ontmoetingen ontstonden die verder gingen dan alleen taal.
- Studenten van Academie Minerva deelden hun passie door het organiseren van een tekenavond. Kunst zorgde daarbij voor verbondenheid en een groeiend netwerk onder de jongeren.
- De tekenavond groeide door tot een expositie waarin jongeren vol trots hun werk aan de buitenwereld presenteerden.
- In een muzikaal project ondersteunden jongeren elkaar. Samen muziek maken werd een manier om emoties te uiten, van elkaar te leren en nieuwe vriendschappen op te bouwen.

De kracht van Impacter zit in het vrijwillige karakter. Jongeren kiezen zelf, het is geen verplichting maar een kans om te experimenteren, fouten te maken en te groeien. Hoewel de projecten gericht zijn op het hier-en-nu, dragen ze bij aan een groter doel: maatschappelijke betrokkenheid, persoonlijke ontwikkeling en het versterken van sociale netwerken.

Impacter is meer dan een project; het is een podium waar jongeren zichzelf laten zien. Ze ontdekken wat bij hen past, waar ze energie van krijgen en hoe ze invloed kunnen uitoefenen op hun leefomgeving. Daarnaast ontwikkelen ze vaardigheden zoals samenwerken, plannen, communiceren en reflecteren, vaardigheden die lang na het traject waardevol blijven.

We zijn trots op de jongeren die het hebben aangedurfd om stappen te zetten, te onderzoeken, te creëren, te falen en te bloeien. Hun inzet laat zien dat meedoen bij jezelf begint, en dat de samenleving daar beter van wordt.



Levend Fortnite



"Ik wist niet dat ik dit kon. Nu wil ik hier later mijn werk van maken." (Impacter traject bij een garage)

"Ik dacht eerst: wie zit er nou op mij te wachten? Maar nu weet ik dat ik dingen kan waar anderen echt iets aan hebben." (Muziekproject)

Deelnemers Impacter



Ik had geen idee wat ik na school wilde. Nu weet ik in elk geval dat ik iets wil doen waar ik iets voor anderen kan betekenen.

Deelnemer aan project voor vluchtelingen

## Ouder en kind weerbaarheidstraining

De Ouder & Kind training binnen Sociaal Werk Oldambt is een fysieke en ervaringsgerichte weerbaarheidstraining op basis van de methodiek Rots en Water. Ouders en kinderen volgen de training samen, wat zorgt voor directe verbinding, reflectie en verdieping in de onderlinge relatie. De training is bedoeld voor gezinnen waarin spanningen, communicatieproblemen of onzekerheid een rol spelen, maar ook voor gezinnen die willen investeren in hun onderlinge band en veerkracht.

De kern van de training ligt in het versterken van lichaamstaal, het leren herkennen en aangeven van grenzen, en het vinden van balans tussen stevigheid (rots) en meebewegen (water). Door oefeningen en gezamenlijke reflectiemomenten ontstaat er bewustwording over gedrag patronen, vaak met confronterende maar waardevolle inzichten. Ouders herkennen zichzelf in hun kind en andersom. Dit opent de deur naar verandering en versterkt de emotionele veiligheid in het gezin.

De afgelopen maanden is de training gestart met een groep van meerdere gezinnen, in samenwerking met collega's binnen het wijkteam en partners in het veld. Ouders gaven aan dat ze voor het eerst écht zagen hoe ze overkwamen op hun kind. Kinderen benoemden treffend dat hun ouder vaker 'rots' is dan gedacht – en ontdekten hoe krachtig het ook kan zijn om 'water' te zijn. Sommige patronen bleken terug te voeren op ervaringen uit vorige generaties, waardoor de training ook ruimte gaf voor heling en inzicht op een dieper niveau.

## 06 Bijlagen

### Bijlage 1 Individuele ondersteuning SWO

Project/Thema	Individueel traject	Leun en steun	Informatie & advies	Eindtotaal
Ambulante woonbegeleiding	6	3		9
Huiselijk geweld	1			1
Jongerenwerk	2	2		4
Leun en steun	6	15		21
Maatschappelijke activering	1	0		1
Mantelzorg ondersteuning	2	15		17
Niet ingevuld (geen intake)	61		67	128
Niet ingevuld (Intake aanwezig)	8			8
Nieuwkomers		91		91
Onafhankelijke cliëntondersteuning (Oldambt)	88	1		89
Ondersteuning (AMW)	125	17		142
Ondersteuning (Welzijn)	37	22		59
School als wijk (SWO)	52	70		122
Schulddienstverlening (preventief)	1			1
SoWieSo Gezinsbegeleiding	28	6		34
SoWieSo Gezinscoaching	46	10		56
SoWieSo Jeugdondersteuning	61	6		67
Thuiskamer BNS		1		1
Vrijwillige thuishulp	2	10		12
Welzijn op Recept	44	3		47
WLW - traject	10	2		12
Ondersteuning beginnende dementie		10		10
Geen project (info en advies)			429	429
<b>Eindtotaal</b>	<b>581</b>	<b>284</b>	<b>496</b>	<b>1361</b>

## Bijlage 2 Collectieve inzet SWO

Collectieve inzet Gezondheid	Bijeenkomsten	Deelnemers
<b>1. Open groep met inloop</b>	<b>9</b>	<b>97</b>
kookcafe bad Nieuweschans	3	48
kookcafe Drieborg	6	49
<b>2. Open groep eenmalig</b>	<b>26</b>	<b>337</b>
fietstocht	1	80
gym	25	257
<b>3. Gesloten groep</b>	<b>23</b>	<b>22</b>
Gymnastiek	17	18
Vingers in je oren (huiselijk geweld)	6	4
<b>Eindtotaal</b>	<b>58</b>	<b>456</b>

Collectieve inzet Meedoen in de samenleving	Bijeenkomsten	Deelnemers
<b>1. Open groep met inloop</b>	<b>175</b>	<b>3376</b>
Biljart	6	390
circuittraining	14	549
Inloophuis de "Koffieleut"	5	400
klaverjassen Bad Nieuweschans	18	288
Klaverjassen Drieborg	19	144
Kuier en Keuvel	25	685
Mantelzorg & Ontmoeting avond	6	112
stichting wijkplatform Centrum	1	5
Thuiskamer Bad Nieuweschans	35	373
werelddansen drieborg	14	94
werelddansen Finsterwolde	15	209
wijkplatform bloemen en zeeheldenbuurt	2	6
wijkplatform Parkwijk Kloostervallei	1	5
wijkplatform Zuid	2	12
<b>2. Open groep eenmalig</b>	<b>6</b>	<b>52</b>
Bingo Oud Reiderland	1	24
lekstraat	1	3
werkgroep activiteiten	4	25
<b>3. Gesloten groep</b>	<b>88</b>	<b>222</b>
Country Line Dance	10	94
PVT	1	13
Stijldans	19	20
Volksdans DIMI	18	10
Volksdans WOMI	19	20
vrijwilligersfeest	1	55
Zangkoor	20	10
<b>4. Ondersteuning zelforganisatie</b>	<b>69</b>	<b>502</b>
Dorpsbelangen Bad Nieuweschans	9	168
Dorpsbelangen Beerta	13	46
Dorpsbelangen Drieborg	6	19
Dorpsbelangen Ganzedijk en Hongerige Wolf	5	0
Dorpsbelangen Ganzedijk Hongerige Wolf	3	15

Collectieve inzet Meedoen in de samenleving	Bijeenkomsten	Deelnemers
Dorpsbelangen Midwolda	4	8
Dorpsbelangen Nieuw Beerta	2	12
Dorpsbelangen Oostwold	4	0
Kastanjehof	2	4
Noorderplein	3	10
Repair Café Oldambt	12	169
Werkgroep toekomst Dorpsbelangen Midwolda	1	8
Wijkplatform Bomenbuurt	1	3
Zamenhofstraat Bad Nieuweschans	4	40
<b>Eindtotaal</b>	<b>338</b>	<b>4152</b>

Collectieve inzet bestaanszekerheid	Bijeenkomsten	Deelnemers
<b>1. Open groep met inloop</b>	<b>17</b>	<b>90</b>
Oudersteungroep Schoulers Voor Ouders	7	34
moedergroep	10	56
<b>3. Gesloten groep</b>	<b>10</b>	<b>6</b>
KIES Groep (SoWiesO)	10	6
<b>Eindtotaal</b>	<b>27</b>	<b>96</b>

Collectieve inzet Jeugd en Jongeren	Bijeenkomsten	Deelnemers
<b>1. Open groep met inloop</b>	<b>181</b>	<b>2140</b>
Bad Nieuwschans zaalvoetbal	11	93
Boost 18+	9	51
Cosplay meet up	3	57
Duurzaam Oldambt	6	47
In je Kracht	1	0
Jongeren centrum 't Spoor Avond opening (12+)	55	828
Jongeren centrum 't Spoor GameNight (12+)	4	73
Jongeren centrum 't Spoor Kindermiddag (BO)	0	0
Jongeren centrum 't Spoor Middag opening (10+)	70	748
Linked	5	43
Louis Vuurton (12+)	1	32
Sluitende aanpak Beerta	15	156
Sluitende aanpak Scheemda	1	12
<b>2. Open groep eenmalig</b>	<b>10</b>	<b>100</b>
Apenkooien	1	4
Groep8Disco	1	10
HERO SKILLS	8	86
<b>3. Gesloten groep</b>	<b>94</b>	<b>411</b>
(Real life) Fortnite toernooi (10+)	1	40
Avond4Daagse Winschoten	4	22
Boost 14+	1	2
Dungens and dragons	2	4
Jongeren centrum 't Spoor Dolle Donderdagmiddag	2	25
Jongeren centrum 't Spoor Bakken met vrijwilliger	1	16
Jongeren centrum 't Spoor COA avond	5	21
Jongeren centrum 't Spoor Kindermiddag (BO)	13	31
Jongeren centrum 't Spoor Koningsspelen	1	25
Knutselclub 't Spoor (BO)	4	19
LHBTI Jongeren centrum Spoor	1	35
LHBTIQ uitje jump XL	1	20
LHBTIQ+	4	30
Ouder en Kind Weerbaarheidstraining	30	42
Schaatsen in Kardinge	1	28

Collectieve inzet Jeugd en Jongeren	Bijeenkomsten	Deelnemers
TekenClub 't Spoor	21	15
Vissen in Midwolda (12+)	1	15
You Jump! Groningen (LHBTIQ+)	1	21
<b>4. Ondersteuning zelforganisatie</b>	<b>1</b>	<b>4</b>
Nieuwe Schienvat	1	4
<b>Eindtotaal</b>	<b>285</b>	<b>2655</b>