

JAAARVERSLAG 2025



STADSKANAAL

Inhoudsopgave

Inhoudsopgave	2
Voorwoord	3
Peuterwerk in gemeente Stadskanaal	4
Het jaar 2025 in beelden	5
01 Missie en visie	12
Missie en visie	13
02 Hoe werken we bij Peuterwerk	14
Hoe werken we bij Peuterwerk?	15
03 Onze mensen	16
Onze mensen	17
04 Feiten en cijfers	18
Feiten en cijfers	19
05 Focuspunten	29
Focuspunten	30
06 Kengetallen en indicatoren Voorschoolse Educatie	38
Kengetallen en indicatoren Voorschoolse Educatie 2025	39

Voorwoord



Peuterwerk in gemeente Stadskanaal



Voor u ligt de jaarrapportage 2025 van Stichting Peuterwerk voor de peuteropvang en voorschoolse educatie in de gemeente Stadskanaal. In deze rapportage laten wij graag zien op welke manier de peuteropvang in de gemeente Stadskanaal is georganiseerd, wat we het afgelopen jaar hebben gedaan en welke ontwikkelingen we signaleren. De verschillende onderdelen uit het 'Programma van Eisen Voorschoolse educatie 2020-2022' zoals dat door de gemeente Stadskanaal is vastgesteld, zijn ook in deze jaarrapportage herkenbaar terug te vinden.

Het jaar 2025 in beelden

Gedurende het jaar zijn er op de peuteropvanglocaties van gemeente Stadskanaal verschillende activiteiten voor de peuters. Deze activiteiten dragen onder andere bij aan de taalontwikkeling, de motorische ontwikkeling en de sociale ontwikkeling van de peuters. Om een indruk te geven van deze activiteiten, volgt hieronder een kleine greep uit onze inzet.

Januari Beweegvloer

Bij onze locatie in Musselkanaal speelden de kinderen met de beweegvloer. Een speelse, interactieve ondergrond die direct reageert op hun bewegingen. Door te rennen, stappen, springen en tikken met handen en voeten, ontstond een voortdurende wisselwerking tussen kind en vloer. De vloer daagt peuters uit om te bewegen in verschillende richtingen, tempo's en hoogtes. Dat stimuleert grove motoriek, balans en lichaamsbewustzijn.



Januari Nationale voorleesdagen

In de laatste week van januari vierden alle peuterlocaties in de gemeente Stadskanaal de Nationale Voorleesdagen. De peuters genoten van het voorleesontbijt en op 28 januari las voorleesvrijwilliger Hannah van het project 'Lees je me voor' voor bij het Peuterpalet. Voorlezen stimuleert de taalontwikkeling, versterkt de concentratie en biedt peuters een warm, gedeeld moment van rust en verbondenheid.

Februari Papadag

Zaterdagmorgen 1 februari was de peuteropvang in Onstwedde open. Toen konden namelijk de vaders van de peuters kijken hoe een ochtend verloopt op de speelzaal. Ze konden onder andere samen heerlijk klieren met scheerschuim. Op deze manier zijn de peuters en de papa's bezig met de sensomotorische ontwikkeling.





Februari

Buitenwerk plein

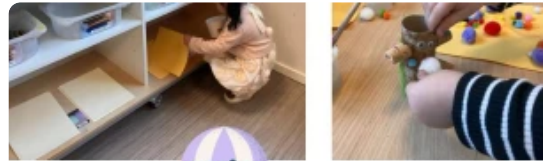
In de voorjaarsvakantie waren de peuteropvanglocaties dicht, maar bij het Hummeltjeshonk is er hard buiten gewerkt. Op de plek waar de zandbak (betonnen rand) stond is een nieuwe zandbak geplaatst. En er is een strook groen bij gekomen en een bank om de boom. Na de vakantie konden de peuters weer lekker buiten spelen in de zandbak.

Maart

Knutselen

Knutselen met peuters draait om het ontdekken en ervaren van (nieuwe) materialen en niet om het eindresultaat. Het aanraken, verfrommelen en kneden is voor de peuters een avontuur. Het gaat erom dat ze zelf kunnen ontdekken, zonder dat er een 'mooi' of af werkje hoeft uit te komen.

Op het Peuterpalet konden de peuters elke dag zelf kiezen wat ze pakten uit de knutselkast, hier werd veel gebruik van gemaakt.



Maart

Voorlezen met letterpret

Op alle locaties wordt extra aandacht besteed aan taalstimulering en ook het voorlezen thuis wordt gestimuleerd. Alle peuters krijgen wekelijks een boekje mee naar huis dat thuis kan worden voorgelezen. Ze mogen zelf het boekje uitzoeken en meenemen in hun eigen Letterpret-tasje.

Maart

Sorteren en kleuren herkennen

Sorteren helpt bij de rekenvaardigheden van peuters. Het begint al met vormen herkennen, objecten opstapelen en dingen tellen. De peuters gaan bij sorteerspelletjes vaak kleine objecten vastpakken en verplaatsen, dat is goed voor de oog-handcoördinatie en de pincetgreep. En bij dit spelletje zijn ze tegelijkertijd op een speelse manier bezig met de kleuren.





April

Lees je me voor, ook met spelletjes

'Lees je me voor' is een project waarbij voorleesvrijwilligers thuis langskomen bij gezinnen waar kinderen extra ondersteuning nodig hebben bij de (Nederlandse) taal. Door voor te lezen, samen te praten over het verhaal en spelenderwijs taalspelletjes te doen, ontstaat een warme en veilige leeromgeving waarin kinderen taal op een natuurlijke manier kunnen ontdekken. 'Lees je me voor' brengt taal, spel en nabijheid samen – precies de ingrediënten die jonge kinderen helpen groeien.

April

Pasen met de dreumesen

Op het Peuterpalet waren de jongsten bezig met Pasen. De dreumesen van de dreumesgroep gingen samen met hun papa, mama of oma knutselen. Eén keer in de twee weken komen de dreumesen samen met een volwassene, zo kunnen ze al aan de omgeving wennen voordat ze met 2,5 jaar zelf gaan beginnen op een peutergroep.



April

Koningsspelen

Binnen Peuterwerk werd er ook aandacht besteed aan de Koningsspelen! De peuters mochten in het oranje komen en we deden allemaal leuke spelletjes. Van de juffen kregen de peuters chips en ranja, dit natuurlijk ook in de kleur oranje.

Mei

Wandel1daagse

Samen aan de wandel. Sommige oudere broertjes en zusjes deden mee aan de Avondvierdaagse. Dat wilden de peuters ook, maar dit was een Avond1daagse. De peuters van de Pukgroep gingen samen met de juffen aan de wandel. Het loopkoord houden ze goed vast en met de mooie hesjes aan zijn ze duidelijk zichtbaar.



Mei

Yoga

Op het Hummeltjeshonk waren ze in mei bezig met het thema sport en spel. Elke ochtend deden ze een kwartiertje yoga met Roos via het beeldscherm. De peuters vonden het geweldig en deden flink hun best.

Juni

Activiteitenfestival

Op woensdag 11 juni was het Activiteitenfestival van Peuterwerk. De ouders konden langs de standjes van organisaties die informatie gaven over de ontwikkeling van de peuters. Er was een lezing over zindelijk worden. En voor de kinderen waren er spelletjes, een springkussen en entertainer Jos Tipker.



Juni

Modderdag

Eind juni vierden we op meerdere locaties Modderdag, de nationale dag waarop kinderen worden aangemoedigd om vrij te spelen met water en modder. Dit zintuiglijke spel stimuleert creativiteit, motoriek en onderzoekend leren – en laat kinderen ervaren dat vies worden mag.

Juli

Spelen in de huishoek

De huishoek is belangrijk voor peuters, omdat het hen de kans biedt om alledaagse situaties na te spelen en zo de wereld om hen heen te begrijpen.

In de huishoek kunnen kinderen situaties uit hun dagelijks leven naspelen, zoals eten maken en tafel dekken. Dit spel stimuleert hun verbeeldingskracht, sociale vaardigheden en cognitieve ontwikkeling.



Juli

Laatste schooldag

Van pleinfesten tot aan het bezoek van akkervarkens.... de peuters hebben kunnen genieten van hun laatste schooldag(en)! Op alle locaties werd er iets georganiseerd om te vieren dat we de zomervakantie inging.

September

Woordkaarten: meer dan alleen plaatjes

Woordkaarten zijn erg waardevol voor peuters: Ze vergroten de woordenschat, koppelen beeld aan taal en stimuleren spraak en uitspraak.

Daarnaast helpen ze bij concentratie en geheugen. En het leukste? Leren voelt als een spel. Met woordkaarten leg je een sterke basis voor taalontwikkeling - spelenderwijs.





Krijt voor kracht

September

Onze creatieve peuters lieten hun kracht zien met kleur op de Dag van de pedagogisch professional. Op verschillende locaties krijten de peuters fanatiek op de stoep – samen met papa en/of mama, of ze lieten hun fantasie de vrije loop op papier, lekker warm en droog binnen. Op deze manier lieten we zien hoe belangrijk peuteropvang is, zowel voor peuters als voor ouders, en voor de samenleving. De stoepen kleuren laat letterlijk zien dat de opvang er is en dat het werk dat daar gedaan wordt ertoe doet.

Oktober Dierendag

Op 4 oktober was het Dierendag. Op de locaties mochten de peuters huisdieren, knuffeldieren en foto's van hun huisdieren meenemen. Het was een echt dierenfeest met een heus verjaardagslied voor alle dieren.



Oktober

Thema Zelf doen

De peuters van De Schakel gingen oefenen met tandenpoetsen. Eerst samen, daarna zelf! Dat past natuurlijk perfect bij het thema "Zelf doen", want ook goed voor je tanden zorgen hoort erbij voor peuters.



November Sint Maarten

Voor Sint Maarten gingen de peuters samen met hun(groot)ouders lampionnen knutselen. Ze werkten hard met papier, lijm en een flinke dosis fantasie. Iedere lampion is uniek – net als de makers zelf.





November

Blote voetenpad binnen

Onze peuters ontdekten dat je ook binnen een blote voetenpad kunt beleven! Zachte watjes, kriebelende veertjes en ruwe kastanjes... elke stap voelde anders. Wat een zintuiglijk avontuur!

November

Wegen

In de kring wogen de peuters pompoenen, kastanjes en eikels. Wat is zwaar, wat is licht? Zo ontdekken de peuters de eerste rekenbegrippen – groot en klein, zwaar en licht. Een week later speelden ze het kringmoment na met houten poppetjes. Zo zijn ze spelenderwijs aan het leren.



December

Sinterklaas

Wat waren de peuters blij dat Sinterklaas weer in het land was. Ze hebben veel geknutseld en gedaan: van samen stoomboten maken tot pakjes inpakken. En ook veel lekkers mocht niet ontbreken. Ze maakten zelf pizzamijters en bakten pepernoten.

December

Kerst

Met de Kerst in aantocht knutselen de kinderen hele leuke dingen: van kerstboompjes van dennenappels en papier tot kerststerretjes en kerstballen. Natuurlijk versierden ze ook een echte kerstboom. En maakten ze kerstkaarten die zelf op de postbus deden naar hun ouders.



01 Missie en visie



Missie en visie

De missie van Stichting Peuterwerk is: Welzijn is een groot goed. We willen alle peuters in een kansrijke omgeving begeleiden en volgen in hun spontane ontwikkeling. Hierbij staat het welbevinden van het kind centraal.

Onze visie is: Gelijke kansen voor alle kinderen. Wij bieden alle kinderen een veilige omgeving om hun talenten te ontwikkelen; in groepsverband met het oog voor het individuele kind.

Kinderen in de leeftijdsperiode van 2,5 tot 4 jaar ontwikkelen zich het beste door hen diverse uitnodigende speel- en ontwikkelsituaties aan te bieden. Spelen, welbevinden(zorg) en de sociaalemotionele en motorische ontwikkeling van kinderen staan daarbij voorop. Kinderen leren door te spelen en ontwikkelen zich daarmee in de volle breedte. In de voorschoolse periode staat het spelend leren voorop, in de basisschoolleeftijd wordt de overstap gemaakt naar andere vormen van ontwikkelen en leren.

"It takes a village to raise a child." Het betekent dat het niet alleen de ouders zijn die een kind grootbrengen, maar dat een hele gemeenschap nodig is om kinderen in een veilige omgeving te laten opgroeien. Ieder kind is goed omringd. Vanuit het Peuterwerk willen we bijdragen aan het versterken van dit idee, door samen te werken met ouders, welzijnsorganisatie Welstad en andere netwerkpartners de Gemeentelijke Gezondheidsdienst (GGD) en scholen. Door deze samenwerking kunnen we als team werken aan onze visie: niet alleen het individuele kind helpen, maar ook kijken naar het groter geheel waarin kinderen opgroeien en waarin ze te maken krijgen met uitdagingen in het leven. Zo kunnen we, waar nodig, ouders én de wijk ondersteunen om kinderen veerkrachtiger te maken en zorgen we voor een sterke pedagogische basis.

02 Hoe werken we bij Peuterwerk



Hoe werken we bij Peuterwerk?



Stichting Peuterwerk maakt als zelfstandige stichting onderdeel uit van Tintengroep. Een maatschappelijk gedreven organisatie, die inzet op sterke relaties met ouders, gemeenten, schoolbesturen, GGD en netwerkpartners.

Medewerkers hebben een grote betrokkenheid bij hun werk. Stichting Peuterwerk geeft op een eigen manier invulling aan de kernwaarden van de Tintengroep: ondernemend, professioneel en verbindend. Stichting Peuterwerk is actief in de gemeente Stadskanaal. Hier bieden we al jaren peuteropvang op zeven locaties. Vertrouwen en nabijheid zijn voor ons sleutelbegrippen. We vinden het belangrijk om nabij te zijn waar kinderen en ouders opgroeien en kinderen te ontvangen in een voorspelbare en daarmee veilige omgeving. Daarom zijn de meeste locaties kleinschalig en verspreid over de dorpen en wijken van de gemeente Stadskanaal.

In 2025 hebben 255 peuters, verdeeld over 16,5 groepen, gebruik gemaakt van de peuteropvang. Van deze peuters hadden er 132 een VVE-indicatie, zij kwamen vier dagdelen naar de peuteropvang. De reguliere peuters kregen acht uur per week opvang aangeboden, verdeeld over twee dagdelen.

03 Onze mensen



De kracht van samen

Bij Stichting Peuterwerk in Stadskanaal werken we integraal samen om kinderen een kansrijke start te geven, wat duidelijk zichtbaar is op de locaties waar pedagogisch medewerkers, ondersteund door de Intern Begeleider (IB-er)/pedagogisch coach, dagelijks nauw samenwerken met vrijwillige medewerkers en stagiaires. De vaste pedagogisch medewerkers zijn allen VVE-gecertificeerd, wat bijdraagt aan de kwaliteit van de zorg en educatie die aan de peuters wordt geboden.

Pedagogisch medewerkers

In 2024 waren er 23 pedagogisch medewerkers in dienst bij Stichting Peuterwerk in Stadskanaal. Deze medewerkers werden ondersteund door een pedagogisch coach/beleidsmedewerker/IB-er. Het team werd begeleid en gefaciliteerd door een teamleider, die verantwoordelijk was voor de dagelijkse coördinatie en aansturing van de groep.

Vrijwilligers

De pedagogisch professionals werden verrijkt door 19 vrijwilligers. De vrijwilligers vervullen een ondersteunende, aanvullende rol en werken onder verantwoordelijkheid van de pedagogisch professionals als tweede of derde volwassene binnen de groep. Zij zijn essentieel voor zowel de pedagogisch professionals als de peuters, aangezien zij bijdragen aan het bieden van extra aandacht en zorg. Wij verwachten van onze vrijwilligers een Verklaring Omtrent Gedrag (VOG), omdat bij ons veiligheid en kwaliteit hoog in het vaandel staat.

Stagiaires

Stichting Peuterwerk biedt leerlingen van de opleiding Pedagogisch professional (diverse niveaus) de mogelijkheid om hun stageperiode in de peuteropvang te volbrengen. In 2025 speelden vier stagiaires een ondersteunende rol binnen de opvang. Zij werden ingezet als derde volwassene op de groep en kregen de ruimte om verschillende facetten van het groepswerk en het begeleiden van peutergroepen te ontdekken. De stages bieden de stagiaires de mogelijkheid om praktijkervaring op te doen en een beeld te krijgen bij de inhoud van het werk.

Deze samenwerkingsstructuur biedt een win-winsituatie voor zowel kinderen en ouders als voor iedereen die er werkt. Stagiaires krijgen een mooie plek om te ontdekken en leren en vrijwilligers kunnen van betekenis zijn. Hierdoor ontstaat er meer ruimte bij de pedagogisch professional waardoor kinderen meer individuele aandacht krijgen.

04 Feiten en cijfers



Aandachtveld I: Aanbod Voorschoolse Educatie (VE)

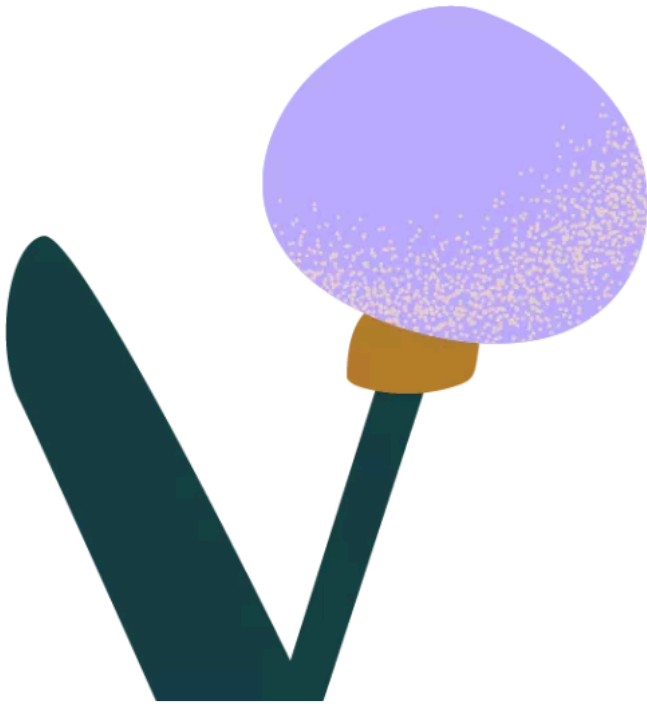
Stichting Peuterwerk richt zich op de unieke behoeften van elk kind en stimuleert diens ontwikkeling met behulp van diverse programma's en methodieken. Ontwikkeling wordt in brede zin opgevat, waarbij aandacht wordt besteed aan de lichamelijke en motorische ontwikkeling, sociaal-emotionele groei, cognitieve en creatieve ontwikkeling, taalontwikkeling en de ontwikkeling van zelfstandigheid. De doorgaande lijn van peuter naar kleuter vormt hierbij een belangrijke leidraad. Spelend leren is de basis voor ons pedagogisch en educatief handelen. Alle zeven locaties zijn dan ook VVE-gecertificeerd, waar pedagogisch professionals met de benodigde VVE-kwalificaties werken.

Vanuit het belang van ouderbetrokkenheid is er een specifiek (VVE)ouderbeleid opgesteld. De uitvoering van dit beleid is vastgelegd in het pedagogisch werkplan van de locaties. Ouders worden op de hoogte gehouden via nieuwsbrieven en berichten met foto's in het Ouderportaal. Daarnaast vragen wij ouders om materialen aan te leveren die passen bij de thema's die we behandelen.

Bij Stichting Peuterwerk organiseren we op iedere locatie regelmatig ouderavonden, waarin we onderwerpen behandelen die op dat moment relevant zijn of naar voren komen vanuit de Oudercommissies, zoals gezonde voeding, EHBO voor thuis en logopedie. Ondanks de waarde van deze avonden, merken we dat de opkomst vaak lager is dan we hadden gehoopt. Om de ouderbetrokkenheid te vergroten, hebben we besloten om met alle locaties samen een jaarlijkse ouder-kind middag te organiseren. Deze middag biedt een combinatie van educatieve en informatieve onderdelen voor de ouders evenals een aantal leuke en interactieve activiteiten voor de kinderen. Hiermee krijgen ouders de gelegenheid om informatie te krijgen, elkaar te ontmoeten en samen met elkaar en de kinderen plezier te hebben. Ook hebben we de JOGG-regisseur vanuit welzijnsorganisatie Welstad hierin betrokken om te kijken wat vanuit daar een mooie toevoeging kan zijn.

De groepen kennen een maximale grootte van 16 peuters, waarbij altijd twee pedagogisch professionals aanwezig zijn. Afhankelijk van de locatie wordt dit team soms aangevuld met een vrijwilliger of stagiaire. Dit biedt de mogelijkheid om extra aandacht te geven aan kinderen. Op locaties met acht peuters is er één pedagogisch professional in combinatie met een vrijwilliger of stagiaire.

Wij streven naar een extra vrijwilliger op de reguliere groepen, zodat er extra ondersteuning kan worden geboden aan zorgkinderen. Het vinden van vrijwilligers met de benodigde VVE-competenties die zich structureel kunnen inzetten blijft een uitdaging. We blijven echter werken aan het realiseren van deze extra ondersteuning om de kwaliteit van de opvang en educatie verder te optimaliseren.



Doelgroepkinderen ≥ 16 uur per week

De doelgroepkinderen op de locaties Drie Turven Hoog en Peuterpalet worden gedurende de week in twee groepen opgevangen. Twee dagdelen gaan ze naar een reguliere gemengde groep en twee dagdelen naar specifieke VVE-groep, waar zij veelal herhalingsactiviteiten aangeboden krijgen. Het voordeel van de gemengde groepen is dat kinderen met een ontwikkelingsachterstand de mogelijkheid krijgen om zich te spiegelen aan leeftijdsgenoten die een meer “normale” ontwikkelingslijn volgen. Dit stimuleert niet alleen hun ontwikkeling, maar helpt hen ook om te leren functioneren in een grotere groep met meer prikkels en dynamiek en bereidt hen voor op het onderwijs.

De kleine VVE-groepen bieden een andere meerwaarde: Hier kan de pedagogisch professional meer tijd en aandacht besteden aan de individuele ontwikkeling van de doelgroepeuters. Deze groepen zijn rustiger, er zijn minder prikkels, wat een meer gerichte en persoonlijke begeleiding mogelijk maakt. Door de doelgroepeuters beide groepsvormen aan te bieden, combineren we de voordelen van beide werelden en creëren we een optimale leeromgeving.

Daarnaast bestond op de locaties Peuterkorf en Hummeltjeshonk de mogelijkheid om doelgroepeuters nog een extra reguliere groep aan te bieden, zodat zij 16 uur per week naar de opvang gingen. Deze aanpak zorgt ervoor dat de kinderen de benodigde zorg en ondersteuning krijgen, in een balans tussen rust en dynamiek, afgestemd op hun specifieke ontwikkelingsbehoeften.

Peuters afkomstig uit het AZC in Musselkanaal kregen 16 uur opvang aangeboden, verdeeld over vier dagdelen. Dit stelde hen in staat om de nodige VVE-ondersteuning te ontvangen en tegelijkertijd te profiteren van een gevarieerde en gestructureerde leeromgeving.

Op locaties met slechts één reguliere groep en relatief weinig doelgroepeuters, werd er voor kinderen met een indicatie de mogelijkheid geboden om een extra plek op een reguliere groep op een andere locatie te krijgen. Op deze manier konden we tegemoetkomen aan de ontwikkelingsbehoeften van de peuters en hen alsnog de volledige 16 uur VVE-ondersteuning bieden.

In 2025 hebben in totaal 132 VVE-peuters gebruik gemaakt van deze 16-uur-opvang, waarmee we een belangrijke bijdrage hebben geleverd aan hun ontwikkeling en integratie in een stimulerende leeromgeving.

Differentiatie per locatie

Het Krekeltje

In peuteropvang-locatie Het Krekeltje was de bezetting in 2025 vrij constant met 8 peuters. Een aantal maanden zijn er 12 kinderen geplaatst zodat we alle kinderen een plek konden bieden. In die periode waren er twee pedagogisch professionals aanwezig. Drie doelgroep-peuters gingen nog twee dagdelen naar de Peuterkorf in Onstwedde zodat zij 16 uur in de week voorschoolse educatie kregen. Er waren helaas te weinig aanmeldingen van dreumesen om de dreumesgroep weer op te starten. Als er weer aanmeldingen komen, kunnen ze gebruik maken van de dreumesgroep in De Peuterkorf in Onstwedde. Op deze manier hebben we goed zicht op de peuters die in de toekomst gebruik zullen maken van de opvang.

Een groot succes was de wekelijkse gymles die de peuters kregen van de plaatselijk gymvereniging 'Voorwaarts'. Elke maandagmiddag gingen ze een half uur gymmen in het gymlokaal. Met peutergym oefent de peuter zijn motoriek, maakt contacten met andere kinderen, leert op zijn beurt wachten en wordt weerbaarder, wat zijn zelfvertrouwen weer vergroot.

De Peuterkorf

Bij De Peuterkorf in Onstwedde liepen de aantallen iets terug en hebben we vanaf maart een groep kleiner gemaakt en daar alle kinderen geplaatst met een VVE-indicatie. Zeven doelgroep-peuters kwamen op beide groepen zodat ook zij zestien uur opvang kregen. Ook hier is weer een 'papa-zaterdag' geweest waar vijf papa's met hun peuter een leuke morgen hebben gehad. 22 opa's en oma's hebben de peuteropvang bezocht in de "opa-en-oma-week". De dreumesochtend wisselde in aantallen, maar we zien wel dat de kinderen daarna doorstromen naar onze peutergroepen. In de loop van het jaar waren beide groepen weer vol.

Het Beudeltje

Bij het Beudeltje in Mussel hebben we altijd een volle groep gehad van zestien kinderen. We zagen in de aanloop naar de zomervakantie een terugloop. De dreumesgroep was goed bezet, wat de continuïteit van de peuteropvang voor het komende jaar waarborgt. Vanaf september zijn we gestart met een groep van acht peuters en één pedagogisch professional.

In het plaatselijke gymlokaal werd één keer in de week een gymles gegeven door een buurtsportcoach van Welstad.

Drie Turven Hoog

Drie Turven Hoog liet in 2025 een groei zien qua kind-aantallen. Er waren drie reguliere groepen van maximaal 16 peuters, een kleine VVE-groep van maximaal 8 peuters en een VVE-groep van maximaal 12 peuters. De bezetting was constant op twee reguliere groepen en op de kleine VVE-groep. Bij groep Puk en bij groep Mickey, waar de kinderen uit het AZC ook naar toe gaan, was de bezetting wisselend. Dit kwam door de vele wisselingen binnen het AZC. Soms was er sprake van een doorstroomstop of soms kwamen er meer alleenstandigen in plaats van gezinnen naar het AZC. De doelgroepeuters gingen naast twee

dagdelen op de reguliere groep ook nog twee dagdelen naar de VVE-groep. Op de VVE-groepen kregen zij veelal herhalingsactiviteiten aangeboden en doordat de groep niet zo groot was, kregen ze net even wat meer individuele aandacht en waren er minder prikkels.

Vanaf september hebben we van de AZC groep weer een aparte groep gemaakt van 16 kinderen op vier ochtenden. Op deze manier konden we goed inspelen op de vraag vanuit het AZC om alle kinderen een fijne plek te bieden. De VVE groep op Drie Turven Hoog was hierdoor weer iets kleiner geworden, omdat we daar niet meer twee dagdelen hoefden te combineren. De continuïteit is belangrijk en wordt op deze manier weer geboden.

De pedagogisch professionals bezochten regelmatig het AZC om de contacten met ouders en medewerkers te onderhouden. Nieuwe ouders kregen ook pedagogisch professionals op bezoek en door middel van foto's lieten de professionals zien wat er in de peuteropvang wordt geboden. De professionals hadden contact met de anderstalige basisschool Wereldwijs en deden een 'warme overdracht' als een peuter doorstroomde naar Wereldwijs.

Ook de peuters van Drie Turven Hoog gingen wekelijks gymmen in de sporthal. Dit is een samenwerking met de buurtsportcoach vanuit Welstad.

De Schakel

De Schakel in Cereswijk bleef ook begin 2025 een aandachtspunt. We hebben in samenwerking met basisschool De Badde in deze wijk een mooie constructie kunnen creëren. Onze reguliere groep is weer gestart in de vorm met de gecombineerde kleutergroep van De Badde. De twee aparte groepen (stamgroep) kregen een tussendeur zodat op bepaalde momenten van de dag samengespeeld kon worden. Hierdoor stimuleerden we een mooie voorbereiding op de basisschool, omdat peuters en kleuters van elkaar leerden. Peuters leerden door te kijken en na te doen en kleuters werden gestimuleerd in hun sociale vaardigheden door te helpen en rekening houden met de peuters. Op deze manier konden de peuters uit Cereswijk in hun nabije omgeving naar de peuteropvang en konden kinderen met een VVE-indicatie op één locatie opgevangen worden.

VVE+

In 2025 hebben we de pilot VVE+ voortgezet die we samen met Elker in 2023 zijn gestart. Met dit aanbod willen we de kansgelijkheid voor peuters vergroten en hen ondersteunen naar een passend onderwijsperspectief. Alle kinderen verdienen de kans om zich optimaal te ontwikkelen, ongeacht de uitdagingen die zij op hun pad tegenkomen. Door hen vanaf het begin de juiste begeleiding en ondersteuning te bieden, leggen we de basis voor betere kansen en een sterkere toekomst.

Vanaf november 2023 hebben we in totaal 19 kinderen kunnen begeleiden op deze VVE+ groep. Een pedagogisch professional van Stichting Peuterwerk en een orthopedagogisch hulpverlener van Elker begeleiden samen de VVE+ groep. Hierbij worden zij ondersteund door een gedragswetenschapper van Elker.

De VVE+ groep in De Schakel is bedoeld voor kinderen met een VVE-indicatie die meer ondersteuning nodig hebben dan een reguliere VVE-groep kan bieden. Het kan gaan om kinderen die bijvoorbeeld moeite hebben op het gebied van taalontwikkeling, zelfredzaamheid, meekomen in een groepsstructuur, internaliserende of externaliserende gedragsproblematiek of vanwege factoren in de thuissituatie. Door de

kleinere groep van maximaal 8 kinderen en de inzet van twee professionele krachten met meer expertise in het begeleiden van kinderen met gedragsproblematiek, kan ruimte worden gegeven aan de ontwikkeling van het kind.

In de VVE+ groep krijgen kinderen meer tijd, aandacht en begeleiding dan in een reguliere (VVE)groep en is er meer ruimte om te kijken naar de individuele behoeften van elk kind. Als basis werkt de VVE+ groep, net als de andere groepen binnen Stichting Peuterwerk, vanuit het VVE-programma Startblokken. Dit programma stimuleert de totale ontwikkeling van het kind. Door daarnaast vroegtijdig te kijken naar wat een kind(aanvullend) nodig heeft en daarop te interveniëren wordt kansengelijkheid versterkt en gewerkt aan een goede start voor ieder kind. Ouders worden actief betrokken door laagdrempelig contact met de medewerkers van de groep, het geregeld voeren van gesprekken over de ontwikkeling en door de inzet van ambulante begeleiding in de thuissituatie, gericht op opvoedvragen van ouders. Daarnaast wordt het VVE-Thuisprogramma voor ouders ingezet, in samenwerking met een gezinsondersteuner van Welstad.

Vanuit de VVE+ groep is er nauw contact met scholen, het steunpunt passend onderwijs en andere betrokken organisaties, zoals de logopediste, Welstad en de GGD. De peuters die logopedie nodig hadden, konden dit wekelijks volgen in De Schakel.

In het jaar 2025 hebben zeven peuters afscheid genomen van de VVE+ groep. Van deze peuters zijn er vier gestart in het onderwijs, waarvan drie naar een reguliere basisschool en één naar een gespecialiseerde kleutergroep. Voor drie kinderen bleek een behandelplek de juiste vervolgplek, deze kinderen zijn naar een kinderdagcentrum gegaan.

Medio 2025 is er een onderzoek uitgevoerd naar de impact van de VVE+ groep, zowel op inhoud als op rendement. Dit onderzoek maakte gebruik van de methodiek van de Preventiecalculator, ontwikkeld door Good2consult. De conclusies uit het onderzoek zijn: de VVE+groep heeft positieve effecten op de ontwikkeling van peuters, ouders voelen zich gesteund en betrokken, er is een meerwaarde voor ketenpartners en er is een gemiddelde besparing op de maatschappelijke kosten van ongeveer 45.000 euro.

Het Peuterpalet

Bij Het Peuterpalet zagen we een enorme groei van het aantal aanmeldingen van kinderen met een VVE-indicatie, waaronder ook veel vervroegde indicaties. Ook hier hadden we vier kleine VVE-groepen van maximaal acht peuters waar de doelgroepkinderen twee dagdelen werden aangeboden naast de twee dagdelen op de reguliere groep van maximaal zestien peuters. We hebben één VVE-groep tijdelijk kunnen uitbreiden naar twaalf kinderen zodat we alle kinderen een plekje kunnen bieden en er geen wachtlijst is ontstaan.

De dreumesgroep is ook druk bezocht. 26 dreumesen verdeeld over twee groepen hebben gebruik gemaakt van deze groep. Deze kinderen stromen weer door naar onze peuteropvang.

Het Hummeltjeshonk

In Het Hummeltjeshonk in Stadskanaal Noord zijn de twee groepen continu vol. Meer dan de helft van de kinderen zijn doelgroepkinderen die op beide groepen worden geplaatst. De doorstroom is erg goed. We hebben alle peuters kunnen plaatsen.

Aandachtveld II Ouderbetrokkenheid

Stichting Peuterwerk hecht grote waarde aan ouderbetrokkenheid en heeft daarom een specifiek (VVE) ouderbeleid ontwikkeld. De uitvoering van dit beleid is vastgelegd in het pedagogisch werkplan van de verschillende locaties. Dit houdt in dat ouders actief worden betrokken bij de opvang en de ontwikkeling van hun kind. Gedurende de tijd dat een kind bij ons op de opvang is, wordt er ten minste drie keer met ouders gesproken over de voortgang en ontwikkeling van hun kind. Op 2,8 jaar wordt het welbevinden en de betrokkenheid van het kind besproken, en op de leeftijden van 3 en 4 jaar de algehele ontwikkeling.

Ouders werden op de hoogte gehouden via nieuwsbrieven en berichten met foto's in het Ouderportaal. Daarnaast moedigen medewerkers de ouders aan om materialen aan te leveren voor de verschillende thema's die we behandelden. Enkele voorbeelden hiervan waren thema's zoals muziek, kunst, Sinterklaas en Kerst, restaurantbezoek en vervoer. Ter afsluiting van het schooljaar hebben we samen met ouders leuke activiteiten georganiseerd, waarbij de betrokkenheid verder werd versterkt.

Ook opa's en oma's hadden de gelegenheid om bij hun kleinkinderen op de opvanglocaties langs te komen. Bij De Peuterkorf en Het Krekeltje hebben in 2025 22 grootouders een bezoek gebracht aan hun kleinkinderen. Door opa's en oma's te betrekken sla je ook een brug tussen thuis en opvang. Dat versterkt het netwerk rondom het kind. De aanwezigheid van grootouder zorgt daarnaast voor warmte, betrokkenheid en een gemoedelijke sfeer.

Binnen het peuterwerk stimuleerden we ouderbetrokkenheid ook door het uitvoeren van huisbezoeken, het inzetten van Letterpret, en het aanbieden van programma's zoals VVE Thuis. Dit alles heeft als doel de betrokkenheid van ouders verder te vergroten en bij te dragen aan een optimale ontwikkeling van de peuters. Ouderbetrokkenheid is belangrijk, omdat ouders de eerste opvoeders zijn van hun kind. Als opvang en ouders samenwerken, voelt een kind zich veiliger en leert het beter. Wat een kind op de peuteropvang leert, kan thuis worden herhaald en versterkt. Zo zorgen ouders en pedagogisch professionals samen voor de beste ontwikkeling van het kind.



Huisbezoeken

Stichting Peuterwerk vindt huisbezoeken belangrijk, omdat ze bijdragen aan een goede samenwerking met ouders. Na ongeveer drie maanden op de peuteropvang komen wij bij ouders thuis op bezoek. Tijdens dit gesprek praten we samen over hoe het kind zich voelt en ontwikkelt op de opvang. Door ouders in hun eigen omgeving te ontmoeten, krijgen medewerkers een beter beeld van het kind en de thuissituatie. Dit helpt om gedrag beter te begrijpen en het kind nog beter te ondersteunen, zeker in een diverse samenleving waarin verschillende culturen en achtergronden een rol spelen.

De persoonlijke contacten van pedagogisch professionals met ouders in hun eigen omgeving versterken de band en bevorderen het vertrouwen. Wanneer ouders zich veilig en gesteund voelen, zullen zij sneller vraagstukken rondom opvoeding en opgroeien met de medewerkers bespreken. Dit draagt bij aan het tijdig signaleren van eventuele ondersteuningsbehoeften, waardoor een snellere doorverwijzing naar de juiste hulpverlening mogelijk wordt (indien nodig). Bij bijzondere omstandigheden of als er tussentijds aanvullende aandacht nodig is, kunnen pedagogisch professionals ook extra op huisbezoek gaan.

Armoedebestrijding

Steeds meer gezinnen bevinden zich in financieel moeilijke situaties, wat het voor hen steeds lastiger maakt om te voorzien in de dagelijkse basisbehoeften. Bij Stichting Peuterwerk besteden we hier actief aandacht aan op onze opvanglocaties. Op verschillende locaties is er ruimte gecreëerd waar ouders kinderkleding, luiers of speelgoed kunnen neerleggen, zodat andere ouders hiervan gebruik kunnen maken. Deze aanpak verlaagt de drempel voor ouders om bij te dragen en te profiteren van de aangeboden spullen, wat bijdraagt aan wederzijdse steun binnen de gemeenschap.

Wij vinden het belangrijk dat alle kinderen gelijke kansen krijgen om zich te ontwikkelen en mee te doen met hun leeftijdsgenootjes. Als ouders zich geen opvang (meer) kunnen veroorloven vanwege financiële beperkingen, kunnen zij een beroep doen op de Stichting Leergeld. Deze stichting biedt ondersteuning aan gezinnen voor activiteiten op het gebied van onderwijs, sport, cultuur en welzijn. In 2025 maakten 11 ouders gebruik van deze regeling, waardoor zij hun kinderen alsnog de nodige kansen konden bieden.



Letterpret

Het programma Letterpret wordt ingezet om de taalontwikkeling van jonge kinderen te stimuleren en taalachterstanden te voorkomen. Dit programma richt zich op zowel autochtone als allochtone gezinnen waar (voor)lezen thuis minder aandacht krijgt. Voorlezen vergroot de woordenschat van peuters, bevordert het taalbegrip, helpt bij het concentratievermogen en stimuleert de sociaal- emotionele ontwikkeling. Bovendien is voorlezen een fijne manier voor ouders en kinderen om samen te genieten van verhalen.

Aangezien het niet meer mogelijk was om boeken uit te lenen via de lokale bibliotheek, hebben we besloten om zelf een uitleenbibliotheek op te zetten door boeken aan te schaffen. De peuters kunnen wekelijks boeken meenemen naar huis. Ze zoeken ze samen uit met een 'uitleenouder'. Ook de logeerbeer, een knuffelbeer, die soms met een peuter meegaat, zorgt voor een extra speelse ervaring bij het voorlezen. Bij terugkomst wordt het avontuur van de beer met het kind besproken.

VVE Thuis/Speel Thuis

Op vijf locaties, Drie Turven Hoog, Het Krekeltje, Het Peuterpalet, De Peuterkorf en sinds september 2025 ook bij De Schakel, wordt *VVE Thuis* aangeboden. In 2025 zijn er verschillende themabijeenkomsten georganiseerd, waarbij circa 30 ouders aan deelnamen. Thema's die aan bod kwamen waren onder andere: 'Knuffels,' 'Water,' 'Zelf doen' en 'Sinterklaas/Kerst.'

VVE Thuis is een landelijk programma voor ouders met jonge kinderen die deelnemen aan voor- en vroegschoolse educatie. De activiteiten van *VVE Thuis* sluiten aan bij de VVE-programma's op de peuteropvang, waardoor de leerontwikkeling zowel op de opvang als thuis gestimuleerd wordt.

Dit programma biedt ouders handvatten om hun kind te ondersteunen in de ontwikkeling en versterkt daarmee de ouderbetrokkenheid bij de educatie van het kind. De overgang tussen de leerwerelden van thuis en de opvang wordt hierdoor vlotter en effectiever.

Hoewel oorspronkelijk het programma *VVE Thuis* vooral gericht was op kinderen die extra ondersteuning nodig hadden, bleek deze benadering soms stigmatiserend. Daarom is het programma hernoemd naar *Speel Thuis*, waardoor we het toegankelijk maken voor alle ouders die graag met hun kinderen thuis aan de slag willen.

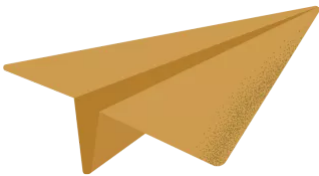
Tijdens de bijeenkomsten geven de intern begeleider en de gezinscoach vanuit Welstad uitleg over de activiteiten en werkbladen die thuis met de kinderen kunnen worden uitgevoerd. Door de extra ondersteuning van de gezinsondersteuner van Welstad werd hulp vragen laagdrempeliger en konden we sneller inspelen op (complexe) hulpvragen van ouders. Hoewel slechts een klein aantal ouders gebruikmaakte van deze extra ondersteuning, bleek het van grote waarde voor de gezinnen die wel om hulp vroegen.

Signalering

Pedagogisch professionals spelen een cruciale rol in het signaleren van problemen in de gezinssituatie, doordat ze een vertrouwensband hebben opgebouwd met de ouders. Deze banden stellen hen in staat om vroegtijdig problemen te herkennen en bespreekbaar te maken en, indien nodig, ouders te begeleiden naar passende hulp.

Pedagogisch professionals zijn uitstekend in staat om eenvoudige opvoedingsvragen te beantwoorden bij hun mentorkinderen. Het vertrouwen dat ouders hebben in de pedagogisch professional en het veilige gevoel dat daarbij hoort, zijn hierbij van onschatbare waarde.

In het afgelopen jaar hebben we belangrijke stappen gezet om ons contact met de wijkverpleegkundigen vanuit de GGD te intensiveren. Door frequenter contact kunnen we sneller inspelen op de vraag rondom de zorgbehoeften van de peuters uit de gemeente. Ook hebben we een presentatie gehouden voor alle jeugdverpleegkundigen en jeugdartsen over onze VVE+ groep. Dit om de meerwaarde te benadrukken en om de juiste beslissingen te maken in het plaatsingsproces van de doelgroepeuters.



05 Focuspunten



Focuspunten



Intern begeleider en pedagogisch coach

De intern begeleider biedt ondersteuning aan de pedagogisch professionals die te maken hebben met peuters met ontwikkelings- of gedragsproblemen en opvoedvragen. Daarnaast observeert zij de peuters en zorgt zij in samenspraak met ouders en pedagogisch professionals voor de best mogelijke begeleiding binnen de peutergroep. De intern begeleider informeert ouders over de ontwikkeling van hun kind, gedragspatronen en mogelijke

verwijzingsmogelijkheden voor kinderen die dreigen vast te lopen in hun ontwikkeling. Ze heeft hierin een mooie brugfunctie. Tijdens de kindbesprekingen, die vier keer per jaar plaats vinden, wordt er gedocumenteerd in het kindvolgsysteem van Konnect.

De pedagogisch coach richt zich op het coachen en trainen van pedagogisch professionals in hun dagelijkse werk. De coach bespreekt en bewaakt de randvoorwaarden voor de begeleiding van peuters en zorgt ervoor dat het pedagogisch beleid consistent wordt toegepast. Een belangrijk aspect van de rol van de pedagogisch coach is het versterken van de pedagogische kwaliteit door middel van individuele of groepscoaching. Dit proces wordt vastgelegd in een coachplan, waarmee de pedagogisch professionals ondersteund worden in hun professionele ontwikkeling.

Overdracht en doorgaande leerlijn

De GGD-jeugdverpleegkundigen zijn verantwoordelijk voor het indiceren van doelgroepkinderen, vaak tijdens een consult op het consultatiebureau. Bijna de helft van alle peuters die bij ons geplaatst zijn, heeft een indicatie. Dit vraagt van de pedagogisch professionals een zorgvuldige afstemming om de juiste balans in de groep te vinden. Zij streven ernaar om elk kind de aandacht en begeleiding te geven die het nodig heeft. De intern begeleider heeft in 2025 zes keer overleg gevoerd met de coördinator jeugdverpleegkundige om de zorg voor deze kinderen te waarborgen. Met enige regelmaat is er telefonisch of per mail contact met de jeugdverpleegkundige of jeugdarts van de zorgkinderen.

Door in te stemmen met het convenant 'Doorgaande leerlijn van voorschoolse naar vroegschoolse educatie' geven organisaties aan zich samen met de gemeente Stadskanaal in te zetten voor een optimale invulling van de bepalingen in de Wet Ontwikkelingskansen door Kwaliteit en Educatie (wet OKE). Voor een goede doorgaande leerlijn is het van belang dat de werkzaamheden van de voorscholen (peuteropvang en kinderopvang) en de vroegscholen (groepen 1 en 2 van het basisonderwijs) efficiënt en effectief op elkaar aansluiten. Pedagogisch professionals zorgen, met toestemming van de ouders, voor een 'warme' overdracht van doelgroepkinderen naar de basisschool, maar ook naar een KDC (Kinderdagcentrum) of SBO (Speciaal Basisonderwijs). De intern begeleider neemt deel aan overleggen met collega-intern-begeleiders uit andere regio's. Tijdens deze overleggen bespreken zij casussen, zoeken afstemming en geven advies. Om de samenwerking en afstemming voor een doorgaande ontwikkelings- en zorglijn verder inhoud te geven, is er een werkgroep opgericht: de

Werkgroep Doorgaande Lijn VE. Deze werkgroep bestaat uit medewerkers van verschillende organisaties, waaronder:

- Scholengroep OPRON
- Scholengroep Perspectief
- Scholengroep Noorderbasis
- Scholengroep Primenius
- Stichting Peuterwerk
- Primenius Kinderopvang
- Kinderopvang Partou
- Kinderopvang Kids First COP Groep
- Kinderdagverblijf de Boerderij
- GGD

De werkgroep heeft als opdracht om de afspraken in het convenant nader uit te werken en te coördineren. In 2025 kwamen ze in februari, mei en oktober bijeen, waarbij de volgende onderwerpen werden besproken: de doorstroming van (zorg)peuters naar het basisonderwijs, de mogelijkheden voor een workshop voor pedagogisch professionals en onderbouwleerkrachten en bespreekpunten voor de Stuurgroep. Deze Stuurgroep ontvangt de notulen van de werkgroep ter inzage. Helaas zijn nog niet alle partijen vertegenwoordigd in de werkgroep en is de bezetting wisselend. De intern begeleider van Stichting Peuterwerk neemt het initiatief door de deelnemers uit te nodigen voor het overleg en het opstellen van een agenda. In 2025 is er vanuit de werkgroep een duidelijk signaal naar de gemeente afgegeven dat een voorwaarde voor deze werkgroep is dat er duidelijke regie en sturing vanuit de gemeente moet zijn voor een doorgaande lijn in de toekomst.

In 2025 was de intern begeleider betrokken bij verschillende overleggen, waaronder drie bijeenkomsten van 'Goede en kansrijke start' en drie bijeenkomsten van 'Het jonge kind' georganiseerd door Stichting Peuterwerk Oldambt. De teamleider was drie keer aanwezig bij het overleg 'Brede School Musselkanaal'.

Oudertevredenheidsonderzoek

Vlak voor de zomervakantie is op alle locaties een tevredenheidsonderzoek uitgevoerd, met een respons van 30%. In totaal hebben 51 ouders hun mening gegeven over verschillende aspecten, zoals algemene tevredenheid, het gebouw en de inrichting, de pedagogisch professional, ouderbetrokkenheid en ontwikkelingsstimulering. De gemiddelde score van de klanttevredenheid van de ouders is 8,9. Het gemiddelde cijfer dat naar voren kwam op de vraag in hoeverre ouders Peuterwerk zouden aanbevelen bij familie en vrienden is 9,2.

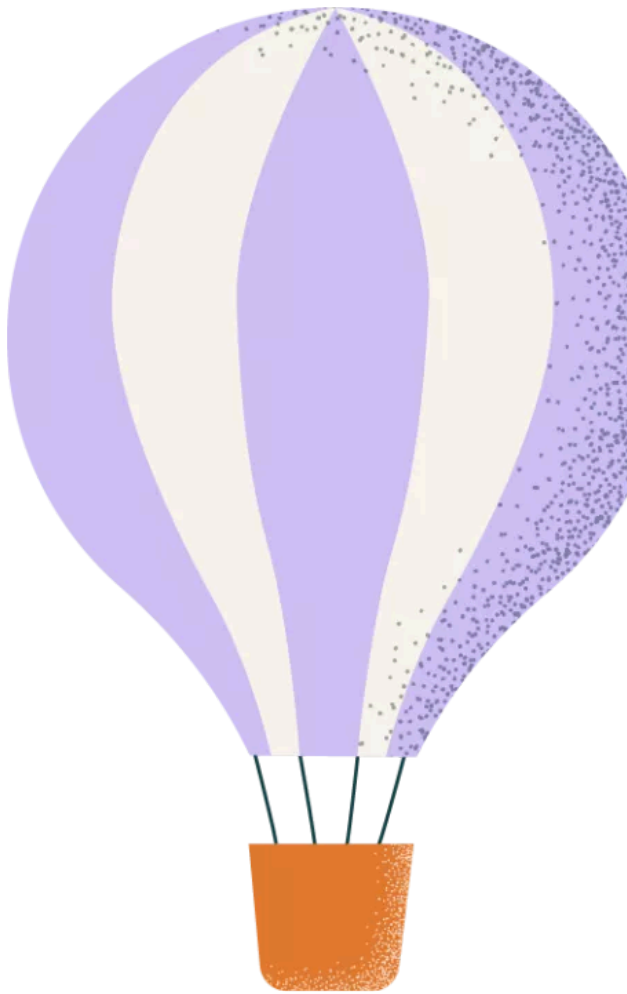
Uit dit oudertevredenheidsonderzoek kwam als belangrijkste aanbeveling naar voren de vraag of het buitengebied meer betrokken kan worden bij de opvang, zodat de kinderen vaker en meer buiten konden spelen. De mogelijkheden hiervoor onderzoeken we in 2026.

” Hele warme en lieve leidsters, maakt het een warm nest. Ontzettend fijn gevoel als je je kind daar naartoe brengt.

Ouder, Tevredenheidsonderzoek 2025

” De leidsters en hun kundige en speelse manier van omgang met mijn kind. Ik zie de echtheid.

Ouder, Tevredenheidsonderzoek 2025



Logopedie op de peuteropvang

Op peuteropvang Drie Turven Hoog wordt logopedie aangeboden in een nabijgelegen sporthal. Peuters worden door de ouders of de logopedist uit de groep gehaald voor een half uurtje logopedie. Omdat de logopedie dichtbij is, maken meer peuters en hun ouders hiervan gebruik, wat de taalontwikkeling bevordert. Pedagogisch professionals staan in direct contact met de logopedisten en maken gebruik van hun expertise. De oefeningen die de peuters meekrijgen, worden besproken en in de groep al spelenderwijs geoefend. Af en toe komt een logopedist de peuters op de locatie bekijken, waarna afspraken worden gemaakt met de pedagogisch professionals over de aanpak.

De ouders zijn zeer tevreden over deze samenwerking. Op locatie De Peuterkorf (Onstwedde) maken enkele peuters gebruik van de logopedie die al aanwezig is op de basisschool. Op de VVE+ groep wordt logopedie aangeboden via Praatmaatje. Echter, we signaleren dat er kinderen zijn die wel het advies krijgen om logopedie te krijgen, maar nog niet behandeld worden. Dit komt doordat de logopediepraktijken vaak een wachtlijst van twee tot drie maanden hebben. Ook komt het voor dat ouders besluiten om geen logopedie in te zetten. We kijken naar mogelijkheden om de samenwerking met logopedisten van reguliere basisscholen verder uit te breiden, zodat het voor ouders en kinderen makkelijker wordt om gebruik te maken van deze ondersteuning.

Vergroten bereik doelgroeppeuters

Om het bereik van doelgroeppeuters binnen de gemeente te vergroten, organiseren we ontdekochtenden en lenen we ontwikkelingsmateriaal uit.

Dreumesochtend

Op vier locaties kunnen ouders twee keer in de maand (met uitzondering van juli en augustus), samen met hun kind (van 1,5 tot 2,5 jr.) naar de dreumesochtend. De ochtend duurt twee uur. De ouders gaan het eerste half uur samen met hun kind spelen en maken kennis met verschillende spelmaterialen. De pedagogisch professional begeleidt het spel en geeft tips en adviezen. Halverwege de ochtend wordt een thema behandeld, zoals taalontwikkeling, zindelijkheid of gezonde voeding. Op alle locaties zijn deze dreumesgroepen een succes. Wij zien dat bijna alle dreumesen doorstromen naar de peuteropvang-locaties. Doordat de vaste onderdelen van de peuteropvang, zoals de kring en het zingen van de liedjes, zoveel mogelijk worden toegepast, verloopt de overgang naar de peuteropvang soepel. De kinderen zijn al gewend aan de vaste structuur en kennen al een aantal liedjes. Een voordeel van deze dreumesgroep is ook dat we in een eerder stadium achterstanden signaleren en opvoedingsondersteuning kunnen bieden waardoor we er vroeg bij kunnen zijn en erger (hopen) te voorkomen.

Uitleen ontwikkelingsmateriaal

Gekoppeld aan de dreumesochtend kunnen ouders ontwikkelingsmateriaal lenen. Dit materiaal is bedoeld om het ontwikkelingsproces van kinderen positief te beïnvloeden. Bij verschillende leeftijden horen verschillende ontwikkelingsfasen, waarvoor passend spel- en ontwikkelingsmateriaal nodig is. Stichting Peuterwerk biedt de mogelijkheid om dit materiaal te lenen via de peuteropvang-locaties, omdat dit thuis vaak niet beschikbaar is en er geen spel-o-theek meer is in de gemeente. Het materiaal wordt in bruikleen gegeven en kan bij de volgende dreumesochtend geruild worden voor nieuw materiaal. Ouders maken hier graag gebruik van en gaan zorgvuldig om met de materialen. In sommige gevallen wordt het materiaal ook uitgeleend aan ouders van kinderen die al naar de peuteropvang gaan.

- ” In totaal hebben het afgelopen jaar 59 dreumesen gebruik gemaakt van de dreumesgroep. Bijna al deze dreumesen zijn doorgestroomd naar de peuteropvang.



Voorleesproject “Lees je me voor”

Voor sommige kinderen verloopt de taalontwikkeling minder voorspoedig, bijvoorbeeld door een taalachterstand bij ouders of het feit dat kinderen niet veel in aanraking komen met taal. Ons voorleesproject ‘Lees je me voor’ speelt in op deze behoeften. Vrijwilligers lezen voor aan peuters die extra taalondersteuning nodig hebben, op een laagdrempelige manier in de thuissituatie. Dit helpt de kinderen hun woordenschat uit te breiden en hun taalniveau te verhogen, wat leidt tot betere leerprestaties. Ouders worden actief betrokken bij de activiteiten.

In totaal hebben 26 kinderen deelgenomen dit project, met 14 vrijwilligers die wekelijks voorlezen. De wekelijkse contacten helpen een vertrouwensband op te bouwen en eventuele taalproblemen van ouders kunnen worden gesignaleerd en besproken. Als er extra hulp nodig is, wordt dit besproken met de coördinator, die kijkt naar de beste aanpak voor de hulpvraag om ze vaardiger te maken in hun taalgebruik, bijvoorbeeld door ze in contact te brengen met het Taalhuis.



Scholing

Het is belangrijk dat pedagogisch medewerkers regelmatig bijgeschoold worden. Dit jaar zijn er vier clusterbijeenkomsten geweest, waarin organisatorische zaken werden besproken. Daarnaast zijn er verschillende scholingsactiviteiten georganiseerd, namelijk drie kwaliteitsmiddagen en een training.

Februari: Spelontwikkeling en spelbegeleiding – gegeven door de Pedagogisch coach/Intern begeleider

Tijdens deze middag hebben we stil gestaan bij wat spel is en hoe de spelontwikkeling van jonge kinderen eruitziet. Van manipulerend spel naar rollenspel en naar constructiespel en op welke manier de verschillende ontwikkelgebieden daarbij gestimuleerd worden. Daarnaast hebben we gekeken naar de spelbegeleiding van de pedagogisch professionals waarbij we hebben ingezoomd op de zone van naaste ontwikkeling en de 3 V's (Verkennen, Verbinden, Verrijken). Tijdens deze middag hebben we samen de theorie naar de dagelijkse praktijk vertaald waarbij de pedagogisch professionals uitgedaagd worden ervaringen te delen en hun dagelijkse praktijk meer diepgang te geven.

Juni: VVE Thuis –gegeven door de Pedagogisch coach/Intern begeleider samen met gezinsondersteuner van Welstad.

Tijdens deze middag hebben we de pedagogisch professionals meegenomen in een ouderbijeenkomst van VVE Thuis (Speel Thuis). De pedagogisch professionals hebben opnieuw kennis gemaakt met de doelstellingen van het ouderprogramma en alle materialen gezien. Samen hebben we nagedacht over hoe we de ouderbetrokkenheid bij het programma kunnen vergroten.

Oktober: Startblokken – gegeven door een trainer vanuit 'De Activiteit'

We starten bij ons eigen peuterwerk en brengen in beeld hoe de VE-methode Startblokken, waarmee we werken eruitziet in onze praktijk. Van daaruit nemen we een kijkje in de Startblokken-bronnen (boeken, artikelen etc), in de Startblokken-praktijk en kijken we naar de hulpmiddelen vanuit HOREB (Activiteitenboek, logboek en het observatiemodel Spelverhalen). Tot slot maken we de stand van zaken op met behulp van het Startblokken-portfolio.

November en januari: Bijeenkomst Cultuur-sensitief werken – gegeven door trainers vanuit Spijkr

Als professional werk je samen met ouders en begeleid je kinderen met verschillende culturele achtergronden. Bewustwording van je eigen culturele en historische achtergrond en je eigen normen en waarden zijn belangrijk voor jouw professionele handelen. Je wilt goed kunnen aansluiten bij ouders en kinderen om het kind de beste begeleiding te kunnen bieden, maar hoe kan je goed aansluiten bij ouders die geen Nederlands spreken? En hoe bespreek je het gedrag en de ontwikkeling van het kind? Wat mag en kan je verwachten van ouders? Hoe kun je het gedrag beter begrijpen en het kind op de juiste manier begeleiden? Dat en meer wordt behandeld in de training cultuursensitief werken.

De training cultuur sensitief werken hebben we aangeboden naar aanleiding vanuit de vragen die boven kwamen tijdens coachgesprekken en coachmomenten op de groep. We zien een toename in de invloeden van verschillende culturen op de groep en de uitdagingen die dit met zich meebrengt voor de pedagogisch professionals.

Deze scholingsmomenten waren waardevol voor de medewerkers en hebben bijgedragen aan hun professionele ontwikkeling.

06 Kengetallen en indicatoren Voorschoolse Educatie



Kengetallen en indicatoren Voorschoolse Educatie 2025



1. Resultaten jaarlijkse GGD inspectie VVE-locaties		Norm: 100%
Locaties	Aantal in het subsidiejaar beoordeelde onderwerpen	Percentage in orde bevonden onderwerpen
Peuterpalet, Stadskanaal	5	100%
Hummeltjeshonk, Stadskanaal-Noord	5	100%
Drie Turven Hoog, Musselkanaal	5	100%
De Schakel, Musselkanaal-Ceresdorp	5	100%
't Beudeltje, Mussel	5	100%
Peuterkorf, Onstwedde	5	100%
Krekeltje, Alteveer	5	100%

2. Resultaten tevredenheidsonderzoek ouders/verzorgers		Norm: 75%
2021-2025	Aantal ouderparen en verzorgersparen	Percentage tevreden ouders/verzorgers
2021	65	Respons: 56,5% Algehele tevredenheid 96% Cijfer 8,3
2022	79	Respons: 45% Algehele tevredenheid 98% Cijfer 8,4
2023	68	Respons: 39,5% Algehele tevredenheid Cijfer 8,5
2024	156	Respons: 39,7% Algehele tevredenheid 97% Cijfer 8,6
2025	150	Respons: 34% Algehele tevredenheid 98% Cijfer 8,9

*In 2025 zijn er in totaal 150 onderzoeken verstuurd aan ouder- en verzorgersparen, alleenstaande ouders en gescheiden ouders.

3.Accommodatiegebruik		Benutbare contacturen: 1800 per lokaal	
Locaties	Aantal benutbare contacturen*	Percentage benutte contacturen	
Peuterpalet, Stadskanaal	3600	90%	
Hummeltjeshonk, Stadskanaal-Noord	1800	40%	
Drie Turven Hoog, Musselkanaal	3600	75%	
De Schakel, Musselkanaal-Ceresdorp	1800	60%	
't Beudeltje, Mussel	1800	25%	
Peuterkorf, Onstwedde	1800	45%	
Krekeltje, Alteveer	1800	20%	

*Vanaf 17-8-2020 Alle activiteiten (opvang/educatie-uren; dreumesochtenden, VVE-Thuis, oudergesprekken, opleidingsuren, etc.).

4.Bereik peuters			
2021-2025	Aantal peuters (2,5-4 jaar) dat in de gemeente staat ingeschreven	Percentage ingeschreven peuters	Percentage inschrijvingen zonder KOT-aanspraak
2021	372	70,7%	49,1%
2022	407	69,0%	47,5%
2023	421	67,9%	46,5%
2024	395	69.1%	46,0%
2025	412	64,3%	47,5%

*In het percentage ingeschreven peuters zijn de kinderen uit het AZC meegeteld.

5. Samenstelling gebruikersgroep Nulmeting: VE/toeslag/subsidie 29%/38%/33%

2021-2025	Totaal aantal benutte peuterplaatsen	Percentage VE-peuterplaatsen	Percentage reguliere toeslagplaatsen	Percentage reguliere subsidieplaatsen
2021	263	43,0%	44,5%	12,5%
2022	281	50,2%	40,6%	9,3%
2023	286	48,3 %	42,0%	9,8%
2024	273	49,5%	42,1%	8,4%
2025	265	49,8%	40%	10,2%

6. Doelgroepbereik

2021-2025	Aantal ingeschreven doelgroepeuters	Aantal ingeschreven urgentie dreumesen
2021	113	19
2022	141	22
2023	138	15
2024	135	18
2025	132	20

7. Uitstroom

	2021	2022	2023	2024	2025
Totaal uitgestroomd	97	98	95	112	99
<i>Uitstroom per school</i>					
CBS De Zandtange	3	10	11	11	10
RK Heilig Hartschool	2				
CBS de Lindenborgh	2	8	5	6	4
OBS de Musselhorst	5	4	3	6	1
OBS Wereldwijs (Anderstalig)	5	1	2	4	
RK Antoniuschool	6	3	3	5	8
CBS de Verbinding	1	1	4	3	1
OBS de Badde	2	3	4	1	2
OBS Hagenhofschool	10	5	8	8	7
CBS de Mozaïek	6	12	6	17	8
OBS Meester Neuteboomschool	4	3	2		1
CBS de Maarsborg	3	5	6	3	6

Vervolg 7 Uitstroom

	2021	2022	2023	2024	2025
RK Willibrordschool	5	4	4	3	2
CBS Oranje Nassauschool	6	7	6	8	9
OBS de Oleander	3	3		1	4
Anne de Vriesschool	4	4	2	2	2
Gereformeerde basiss. Piet Prins	3	2	1	2	
CBS De Höchte	8	6	3	4	7
CBS de Rank	14	10	11	11	11
SBO de Baldakijn/Klavertje 4	1	1	1		
Behandelcentrum Jeugd en Gezin	1	2		2	
Taaltrein	1		1	4	
KDC de Dolfijn	2	4	5	2	4
Kentalis					1
Noorderlicht					4
OBS de Westhoek					1
Vlonder					1
VVE+			5	2	1
Anders*			2	9	4

*Basisschool buiten de gemeente

8. Verzilpering VE-aanbod

2021-2025	Aantal ingeschreven doelgroepeuters	Percentage volledige verzilpering	Percentage gedeeltelijke verzilpering	Percentage geen verzilpering
2021*	113	100%	0	0
2022**	141	100%	0	0
2023***	138	100%	0	0
2024****	136	100%	0	0
2025*****	132	100%	0	0

* 2021 volledige verzilpering 16 uur opvang. Geen verzilpering 8 uur opvang. Gedeeltelijk verzilpering vervalt.

** 2022 volledige verzilpering 16 uur opvang. Geen verzilpering 8 uur opvang. Gedeeltelijk verzilpering vervalt.

***2023 volledige verzilpering 16 uur opvang. Geen verzilpering 8 uur opvang. Gedeeltelijk verzilpering vervalt.

****2024 volledige verzilpering 16 uur opvang. Geen verzilpering 8 uur opvang. Gedeeltelijk verzilpering vervalt.

*****2025 volledige verzilpering 16 uur opvang. Geen verzilpering 8 uur opvang. Gedeeltelijk verzilpering vervalt.

Apart aangeleverd wordt de monitor Bereik 1 oktober en de monitor Resultaten.